

Vandringsturism i Laponia

- besökare, upplevelser och attityder till världsarvet

Sandra Wall



WORKING PAPER

www.etour.se



EUROPEISKA UNIONEN
Europeiska regionala utvecklingsfonden
EUROPEAN COMMUNITY
European Regional Development Fund

ETOUR

European Tourism Research Institute

Mithögskolan

831 25 Östersund

Tel 063-19 58 00

Fax 063-19 58 10

E-mail info@etour.se

ISSN 1650-4623, URN:NBN:se-2004-51



Sammanfattning

Bakgrund

Natur- och kulturbaserad turism utgör en växande del inom den globala turismindustrin och den naturbaserade turismen äger ofta rum i skyddade områden, exempelvis i nationalparker och världsarv. Kunskap om besökarna är relevant för förvaltare av natur- och kulturområden samt för turismindustrin. För att förstå turismens effekter och påverkan på naturen, kulturen och samhället är det viktigt att ha fakta om besökarnas aktiviteter, rörelsemönster, motiv till besöket, upplevelser och attityder till natur- och kulturlandskapet samt till förvaltning.

Syfte

I den här rapporten presenteras resultat utifrån en undersökning bland besökarna i norra Lapplandsfjällen. Med norra Lapplandsfjällen avses fjällvärlden i kommunerna Kiruna, Gällivare och Jokkmokk. I undersökningsområdet återfinns ett flertal nationalparker och ett världsarv (Laponia). För att få en uppfattning om norra Lapplandsfjällens nuläge och utveckling samt för att kunna fatta beslut om framtida turistsatsningar, förvaltning och planering syftar denna rapport till att ge kunskap om besökarnas karaktäristika, upplevelser, resmotiv och attityder.

Rapporten har ett särskilt fokus på världsarvet Laponia. En allmän uppfattning är att utnämningar och etablering av skyddade områden leder till en ökning av antalet turister. Det är därför av intresse att undersöka betydelsen av världsarvsutnämningen för besökarna.

Datainsamlingen för rapporten har finansierats av Stiftelsen för kunskapsfrämjande inom turism och rapporten är en slutrapportering till stiftelsen. Resultaten i rapporten baseras på postenkäter till undersökningsområdets sommarbesökare under år 2003.

Resultat

- Knappt 30 procent av besökarna i norra Lapplandsfjällen utgörs av utländska besökare, där tyskar representerar 14 procent av alla besökare.
- Besökarna spenderar under sitt besök i genomsnitt drygt 4000 kronor på mat, övernattning, souvenirer och resor inom området. Undersökningen visar att de tyska besökarna har större ekonomiska utgifter i området jämfört med de svenska besökarna.
- Drygt hälften av alla som besökte Laponia, kände till att Laponia var ett världsarv innan själva besöket.
- För sex procent av besökarna i Laponia påverkade förekomsten av världsarvet beslutet att besöka området. Ytterst få personer hade som sitt huvudsakliga motiv till besöket i norra Lapplandsfjällen att besöka världsarvet.
- Majoriteten av besökarna har positiva attityder gentemot världsarvet och besökarna från Norrbottens län är mer positiva än besökarna från övriga Sverige och Tyskland.
- Att utveckla turismen i Laponia ses som positivt av ungefär en tredjedel av besökarna. Enligt enkätens respondenter är de viktigaste åtgärderna för att förbättra den turistiska upplevelsen att minska den mänskliga påverkan på naturen, miljöanpassa boende och aktiviteter och öka kontakten med samer samt öka utbudet av lokala maträtter.

Förord

Jag vill framföra mitt varmaste tack till all stugpersonal för arbetet med registreringskortet under sommaren 2003. Jag vill också tacka för gott samarbetet med Padjelanta Ekonomiska förening, Svenska Turismföreningen och Laponia - Hållbart världsarv samt Fältenheten vid Länsstyrelsens Fjällförvaltning i Norrbotten. Utan finansiering från Stiftelsen för kunskapsfrämjande inom turism hade inte undersökningen varit möjlig att genomföra – tack. Enkätihantering och kodning har underlättats med hjälp av Magnus Göransson, Erica Wall, Sandra Lagerkvist, Anna Hansson, Ann-Louise Philip, Emma Spendrup Thynell och Barbara Winkler. Ulrike Rodemeier och Petter Aas har hjälp till med översättning av enkäten. Stor tacksamhet går till Andreas Holmström, Peter Fredman och Lennart Bäck. De som betytt mest för undersökningen är naturligtvis alla ni som har tagit er tid att svara på frågorna i enkäten!

*Östersund i november 2004
Sandra Wall*

Innehållsförteckning

1. Bakgrund	4
Turismens framväxt	6
Skyddsvärda områden	6
Världsarvet Laponia	7
2. Datainsamling	9
Adresser från registreringskort	9
Enkätundersökning	10
Källkritik	11
3. Övernattningsstatistik 1989-2003	12
4. Besökarna i norra Lapplandsfjällen	14
Färdmedel och boende	15
Besökarna vill uppleva naturen	15
Besökarnas utgifter	16
5. Vad betyder världsarvet för besökarna?	18
”Lite högre status, om man inte redan har varit där...	18
Förbättringar av den turistiska upplevelsen i Laponia	19
”Världsarvsturism” – finns det?	21
6. Slutkommentarer	22
7. Referenser	24

Tabell- och figurförteckning

Tabell 1 Data från registreringskort	10
Tabell 2 Antal enkäter och svarsfrekvens i 2003-års undersökning	10
Tabell 3 Besökarnas karaktäristika	14
Tabell 4 Huvudsakliga färdmedel till Norra Lapplandsfjällen	15
Tabell 5 Attityder till världsarvet	19
Figur 1 Undersökningsområdets lokalisering/översiktskarta över Laponia	6
Figur 2 Karta och diagram över skyddad areal i Sverige	7
Figur 3 Turismutvecklingen i Laponia 1989-2003 baserat på övernattningsstatistik	12
Figur 4 Olika faktorerers betydelse vid beslutet att besöka norra Lapplandsfjällen	16
Figur 5 Besökarnas resekostnader mellan hemorten och norra Lapplandsfjällen	17
Figur 6 Besökarnas ekonomiska utgifter i norra Lapplandsfjällen	17
Figur 7 Åsikter om att utveckla turismen i världsarvet Laponia	20
Figur 8 Åtgärder för att förbättra den turistiska upplevelsen	20

Fotografierna på första sidan är tagna av Sandra Wall vid båtbyggen i Kebnats samt i Staloluokta. Fotografiet på sidan 16 är taget av Liane Gruda.

1. Bakgrund

Natur- och kulturbaserad turism utgör en växande del inom den globala turismindustrin och den naturbaserade turismen äger ofta rum i skyddade områden, exempelvis i nationalparker och världsarv, (Eagles 2001). Bergsområden och skyddade områden har sedan länge varit viktiga besöksattraktioner för den naturbaserade turismen (se Beedie & Hudson 2003). Generellt sätt kan sägas att skyddade områden i de polara regionerna, jämfört med de i andra delar av världen, attraherar relativt få besökare (Marsh 2000). Under 1900-talet har den skyddade arealen i världen ökat markant och idag utgörs åtta procent av den totala landarealen av skyddade områden (Eagles & McCool 2002). Nationalparker anses vara viktiga för turismen, men få böcker har publicerats om turism och skyddade områden (Hall & Page [1999] 2002; Butler & Boyd 2000; Eagles & McCool 2002). Beträffande svenska förhållanden kan nämnas Hörnsten & Fredman (2002) samt Fredman & Hansson (2003), vilka studerat besökarna i Fulufjällets nationalpark respektive Tyresta nationalpark. Den naturbaserade turismen är beroende av en hög miljö kvalitet, information och marknadsföring och framför allt, liksom all turism, av tillgängligheten (Boyd 2004; Eagles 2001). Boyd (2004:473) skriver att:

”National parks have become tourist icons with many countries promoting some of their parks as ‘must-see attractions’. In some cases the attraction to visit individual parks is as much a product of marketing as it is of accessibility. In other cases, the uniqueness of places is often the sole reason why tourists visit them.”

Om få böcker behandlar turism och nationalparker är det ännu färre som tar upp turism i världsarv. I boken *Visitor Management - Case studies from World Heritage Sites*, skriver Shackley (1998:205) om världsarvens attraktivitet:

“World Heritage Sites have the highest visibility of any cultural attractions in the world, and possess a symbolic value which may be disproportionate to their size or beauty. They are symbols of our history, cultural icons whose importance transcends their current political status. Visitors to such sites deserve to receive an experience that is something special, something unique, an order of magnitude better than anything they have visited before.”

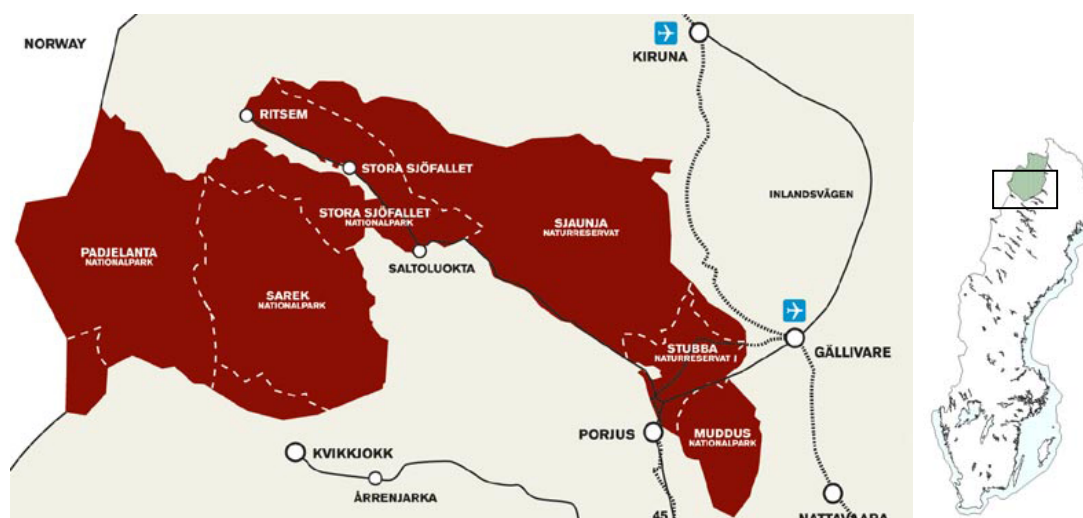
Enligt Shackley (1998, förordet) kan världsarven ses som ”magneter för besökarna” och att en utnämning till ett världsarv är en ”garanti att besökarantalet kommer att öka”. McCool (1985) menar att det är en allmän uppfattning att utnämningar och etablering av skyddade områden oundvikligt leder till en snabb ökning av turistiskt nyttjande, men de studier som McCool bedrivit ger litet stöd för detta. Likaså menar Hall & Piggin (2002) att sambandet mellan världsarvsutnämning och ökning i antalet besökare är svag. När det gäller etablering av nya nationalparker har studier visat på en ökning av antalet besökare mellan sex och tio procent (Weiler & Seidl 2004; Fredman 2004).

Staten (genom exempelvis naturskydd och energiutvinning), turismnäringen och rennärningen är, och har så varit över lång tid, de dominerande intresseaktörerna i norra Lapplandsfjällen.

Hur de naturliga resurserna och det kulturella arvet skall förvaltas ur ett hållbarhetsperspektiv, samtidigt som resurserna nyttjas av turism och rekreation, är en viktig, men problematisk fråga. För att få en uppfattning om norra Lapplandsfjällens nuläge och utveckling samt för att kunna fatta beslut inom framtida turistsatsningar, förvaltning och planering krävs att relevanta data samlas in beträffande turismens utveckling, besökarnas karaktäristika, beteenden och attityder. Fredman (2004) hävdar att det inte funnits någon tradition i Sverige att genomföra besöksstudier i skyddade områden och därmed finns relativt begränsad kunskap om besökarnas antal, fördelning och effekter. Vidare menar Fredman att detta kan bero på den relativt låga befolkningstätheten i kombination med allemansrätten, vilken gör att betydelsen av just skyddade områden minskar eftersom det finns ett i stort sett obegränsat utbud av naturmiljöer för rekreation.

Studier beträffande turism och rekreation i norra Lapplandsfjällen har bedrivits under de senaste decennierna, dock inga studier specifikt för de skyddade områdena. Såväl empiriska undersökningar om vandringsturismens karaktäristika och rörelsemönster samt utveckling, som effekterna av byggandet av väg 98 (E10) mellan Kiruna och Riksgränsen har genomförts (se Bäck & Hedlund 1982; Bäck & Bäck 1986; Bäck 2002). I en studie från år 2003 redovisas turismen i Torneträskområdet (Wall 2003). Norra Lapplandsfjällen ingår även som en del i två turismundersökningar gjorda vid Turismforskningsinstitutet ETOUR (Heberlein et al. 2002; Pettersson 2004). Flera mindre turismrelaterade studier har genomförts av studenter, både i Torneträskområdet och i Laponia (exempelvis Cassel 1996; Bäck 1997; Höglund & Wolfbrant 2000; Wall 2001).

Föreliggande skrift är en delrapport i ett pågående avhandlingsprojekt om turism och rekreation i de nordligaste fjällområdena i Sverige. Databaseringen för rapporten har finansierats av *Stiftelsen för kunskapsfrämjande inom turism* och denna rapport är en slutrapportering till stiftelsen. Under år 2003 genomfördes en fältresa till undersökningsområdet och primärdata i form av en enkätundersökning påbörjades och som sedan avslutades under första hälften av år 2004. Rapporten är huvudsakligen baserad på de resultat som kommit fram i enkätundersökningen och behandlar fjällvandrarernas karaktäristika, resmotiv och attityder i norra Lapplandsfjällen, med särskilt fokus på världsarvet Laponia (se figur 1). Sekundärdata i form av övernattningsstatistik har samlats in över Laponia för att få en uppfattning om utvecklingen mellan åren 1989 och 2003. Med norra Lapplandsfjällen avses fjällvärlden i kommunerna Kiruna, Gällivare och Jokkmokk i Norrbottens län och ungefär halva ytan av undersökningsområdet är skyddad som nationalpark, naturreservat eller världsarv.



Figur 1. Undersökningsområdets lokalisering och översiktskarta över världsarvet Laponia. Kartan används med tillstånd av Laponia – Hållbart världsarv.

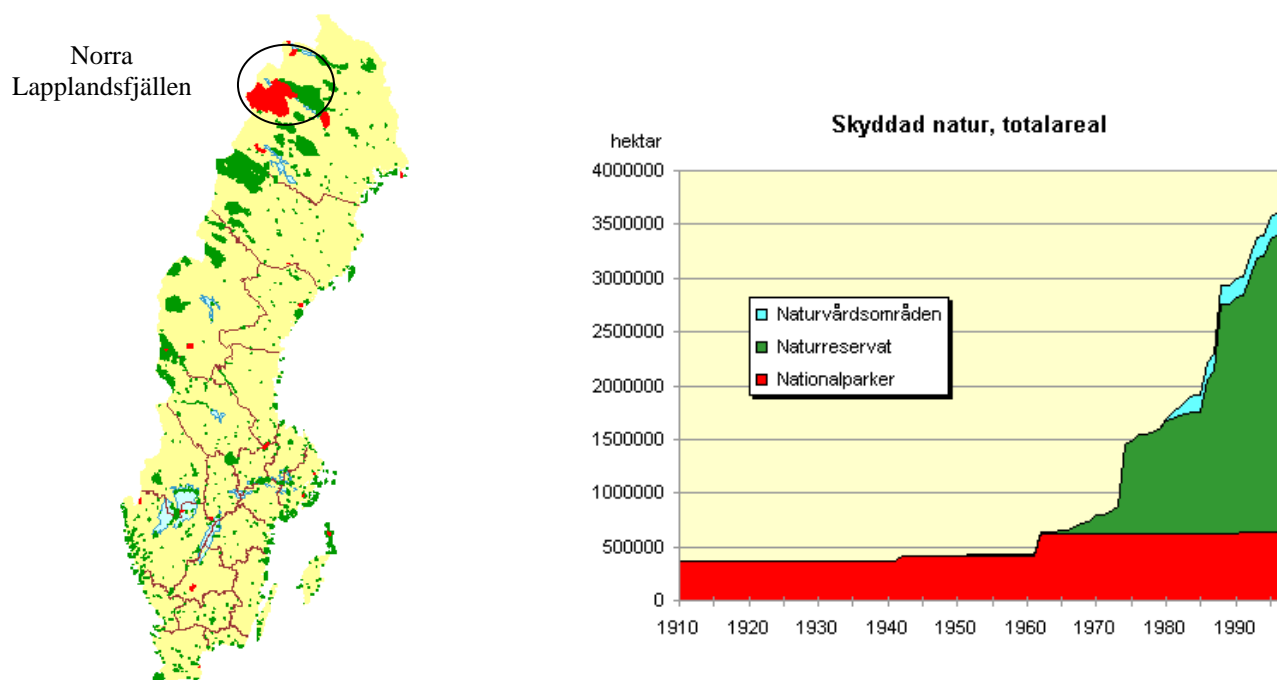
Turismens framväxt

Idag finns markerade vandrings- och skidleder i stora delar av norra Lapplandsfjällen. Svenska Turistföreningen (STF) och Padjelanta Ekonomiska förening (BLT) ansvarar för ett trettiotal fjällstugor och fjällstationer i området. Längs transportlederna (väg E10 och järnväg) i Torneträskområdet återfinns ett flertal boende- och liftanläggningar. Utvecklingen av vad som idag kan ses i form av infrastruktur och boende- och serviceanläggningar har pågått under ett sekel, men särskilt intensifierats sedan 1960-talet.

De första resenärerna till norra Lapplandsfjällen var vetenskapsmän redan på 1600-talet. Enligt Bäck (2002) så måste intresset för området ur ett bredare turistiskt perspektiv ses som litet ända till slutet av 1800-talet. Med framväxten av kommunikationsmedel och infrastruktursatsningar i fjällområdet och parallellt med ett växande intresse för det egna landet och dess natur, ökade turismen i norra Lapplandsfjällen från slutet av 1800-talet. Från mitten av 1950-talet till början av 1970-talet ökade antalet turister dramatiskt i den svenska fjällkedjan. Vid mitten av denna period registrerades drygt 70000 övernattningar per år vid STF:s anläggningar i norra Lapplandsfjällen. Fram till år 1989 ökade i stort antalet övernattningar, men sedan dess har det skett en minskning av antalet övernattningar (Bäck 2002).

Skyddsvärda områden

De första nationalparkerna grundades i början av förra seklet, däribland nationalparkerna Abisko, Sarek och Stora Sjöfallet (alla år 1909) i norra Lapplandsfjällen. Under 1900-talet har ytterligare tre nationalparker etablerats Vadvetjåkka (år 1920), Muddus (år 1942) och Padjelanta (år 1963). I området har ett antal naturreservat etablerats sedan 1960-talet (Naturvårdsverket 1989). I figur 2 kan utvecklingen över de skyddade områdena i Sverige ses. Figuren visar att den skyddade arealen har ökat under 1900-talets andra hälft, främst i form av naturreservat.



Figur 2. Karta och diagram över skyddad areal i Sverige fram till slutet av 1990-talet.
Källa: Bearbetad efter karta på www.naturvardsverket.se.

Motiven bakom etableringen av nationalparker och naturreservat har varit att skydda naturen mot mänsklig exploatering, men även för att människor skall kunna vistas i naturmiljöerna och uppleva en god rekreativ miljö (www.naturvardsverket.se, 2004-11-10; Bäck 2002). Flera forskare har behandlat det dubbla och delvis motstridiga syftet att dels bevara, dels nyttja i form av besökare som kommer för rekreation och nöje (Emmelin 1996; Bäck 2002).

Naturvårdsverket har genom etableringen av Sveriges senaste nationalpark, Fulufjället som utsågs till nationalpark år 2002, tagit hänsyn till och aktivt arbetat med bevarande- och nyttjandeproblematiken bland annat genom en zoneringsmodell (se vidare Skötselplan över Fulufjället, www.naturvardsverket.se). Ingen av nationalparkerna i norra Lapplandsfjällen förvaltas enligt zoneringsmodellen, däremot kan sägas att Torneträsk Biosfärreservat (utnämnt år 1986) arbetat med en differentiering av området i kärnområden (hög skyddsvärde) och buffertzoner (exploaterade områden), (läs vidare på www.unesco.org/mab; Wall 2001). Nätverket för det gemensamma naturskyddet i EU:s medlemsländer kallas för Natura 2000, där syftet är att bevara växt- och djurlivet. Delar av norra Lapplandsfjällen har valts att ingå i nätverket (läs mer på www.naturvardsverket.se).

Världsarvet Lapponia

Torneträsk Biosfärreservat, liksom världsarvet Lapponia, ingår i två globala skydds- och bevarandeprogram. Det som tidigare varit en nationell angelägenhet, har blivit en internationell och global angelägenhet. FN-organet UNESCO utnämnde år 1996 nationalparkerna Sarek, Stora Sjöfallet, Padjelanta och Muddus samt naturreservaten Sjaunja och Stubba till ett världsarv på grund av områdets natur- och kulturvärden.

Världsarvskonventionen, *The Convention Concerning Protection of the World Cultural and Natural Heritage*, tillkom år 1972 i regi av FN i syfte att skydda värdefulla miljöer (Konvention om skydd för världens kultur- och naturarv 2000):

”Vår föränderliga globala värld är utsatt för ständiga hot genom det ökade trycket av naturfenomen och faror framkallade av människan själv. Med världsarvskonventionen kan länderna samverka för att bevara kultur- och naturmiljöer av särskilt stort värde för mänskligheten.”

Tanken på att skapa ett gemensamt regelverk som skydd av kultur- och naturarv på internationell nivå växte fram efter andra världskriget, då stora värden gått förlorade. Ett världsarv är ett kulturminne eller naturminne eller en kombination av de båda, och världsarvet kan vara en plats, ort, miljö eller ett objekt som på ett alldeles unikt sätt berättar om jordens och människans historia. Genom att underteckna konventionen förbinder sig länderna att vårda och bevara viktiga kultur- och naturarv inom det egna landet. Konventionen har undertecknats av mer än 160 stater, dessa har därmed åtagit sig frivilligt att skydda de egna världsarven för all framtid, samt att stödja andra länder i deras ansträngningar för att ta hand om sina (se www.raa.se/varv/, 2004-11-10).

Världsarvskommitténs motivering för utnämningen av Lapponia till världsarv lyder:

”Området är ett framstående exempel på hur jorden har utvecklats framförallt geologiskt, och hur ekologiska och biologiska förändringar sker idag. Här finns även enastående naturfenomen med exceptionell naturskönhet liksom betydelsefulla naturliga lokaler för att skydda biologisk mångfald. Området som alltsedan förhistorisk tid varit befolkat av samerna är ett av de bäst bevarade exemplen på ett nomadområde i norra Skandinavien. Det innehåller bosättningar och betesmarker för stora renhjordar, en sed som går tillbaka till ett tidigt stadium i människans ekonomiska och sociala utveckling.” (Åjtte, informationsbroschyr, 1998)

I samband med utnämningen år 1996, fördes enligt Mulk (2000) en livlig diskussion om innebörden av ett världsarv, om hur och av vem området skulle förvaltas. ”Många var oroliga för att det skulle bli fler restriktioner där. Andra menade att Lapponia kunde bli en tillgång och ge arbetstillfällen, inte minst inom kultur- och ekoturismen.” (Mulk 2002:9) Genom att Lapponia inte bara är ett naturarv, utan även utsetts till världsarv på grund av samernas historia och kulturella arv, menar Mulk att världsarvsstatusen skulle kunna bidra till en värdefull bekräftelse av det samiska samhället. Mulk (2000) belyser även att de aktörer som på olika sätt har intressen i Lapponia, har olika förväntningar och farhågor; staten, länsstyrelsen i Norrbottens län, sametinget, kommuner, samebyar, representanter från näringsliv och turismnäringen, kultur- och forskningsinstitutioner.

2. Datainsamling

Resultaten i rapporten baseras på postenkäter till undersökningsområdets sommarbesökare under år 2003. Nedan följer en beskrivning av tillvägagångssättet. Sekundärdata har samlats in från Svenska Turistföreningen och Padjelanta Ekonomiska förening i form av övernattningsstatistik över Lapponia¹.

Adresser från registreringskort

För att belysa turisternas karaktäristika, resmotiv och attityder i norra Lapplandsfjällen, valdes ett kvantitativt angreppssätt med en enkätundersökning till områdets besökare. Enkätundersökningen kan delas in i flera steg. Under våren 2003 påbörjades det förberedande arbetet med datainsamlingen genom kontakter med Svenska turistföreningen (STF) och Padjelanta Ekonomiska förening (BLT), samt kartläggning av besökarnas rörelsemönster baserat på tidigare kunskap (se Bäck & Bäck 1986). Ett vanligt problem vid studier av turister i stora naturmiljöer är hur forskare skall nå dessa personer och hur studien skall göras så effektiv och representativ som möjligt². För denna studie valdes registreringskort. Avsikten med dessa är att besökarna fyller i kortet med namn och adress under besöket och sedan får personen en enkät skickad till sin hemadress.

I samråd med handledaren valdes tretton olika fjällstugor, inklusive fjällstationer, att ingå i undersökningen. Vid dessa platser placerades registreringskort ut. Platserna valdes utifrån geografiskt läge med tanke på dels att så många som möjligt skall passera vid platsen, till exempel stuga vid en ledkorsning, dels för att sprida registreringskortet i undersökningsområdet. Sju av dessa platser återfinns i de norra delarna av undersökningsområdet och sex platser i de södra delarna, här även kallat Laponiastugor³. Varje stugplats fick ett antal registreringskort proportionellt mot antal övernattningar. Tillsammans med registreringskortet lämnades en informationsaffisch att sätta upp i stugan och anvisningar till stugpersonalen om hur undersökningen går till. Alla besökare över femton år ombads av stugpersonalen att fylla i ett registreringskort med namn, adress samt att svara på tre korta frågor. Registreringskortet var skrivet på svenska, engelska och tyska. Samarbetet med STF och BLT samt information till stugpersonalen om undersökningen samt om vikten att distribuera registreringskort, var av största värde för undersökning. STF och BLT har även, tillsammans med länsstyrelsen i Norrbotten och projektet Lapponia - Hållbart världsarv, deltagit i utformningen av frågorna i postenkäten.

Personalen på respektive stugplats delade ut registreringskortet från slutet av juni till början av september. För att inte samma besökare skulle fylla i ett kort flera gånger under sin vandring, delades kortet ut varannan vecka på respektive stugplats. Stugorna efter samma

¹ Övernattningsstatistiken över Lapponia är från stugorna; Gisuris, Låddejåhkå, Arasluokta, Staloluokta, Staddajåhkå, Duottar och Darreluoppal (alla BLT), samt Kaitumjaure, Vakkotavare, Sitojaure, Aktse, Pårte, Njunjes, Tarrekaise, Sámmarlappa, Pieskehaure, Akka, Kutjaure och Vaisaluokta samt Saltoluokta Fjällstation (alla STF).

² Vuorio för en metoddiskussion i boken *Informaiton on recreation and tourism in spatial planning in the Swedish mountains* (se vidare Vuorio 2003). Se även Bäck & Bäck (1986).

³ Platser med registreringskort var: Kårsavagge, Abiskojaure, Unna Allakas, Alesjaure, Vistas, Kebnekaise, Hukejaure, Kaitumjaure, Saltoluokta, Aktse, Darreluoppal, Ståloluokta och Låddejåhkå.

Vandringsturism i Laponia

ledsträcka hade olika utdelningsveckor i största möjligaste mån. Efter vandringssäsongens slut samlade stugpersonalen ihop alla ifyllda registreringskort och sände dessa till mig. Vid Kårsavaggestugan samlade personalen inte in de ifyllda registreringskorterna och därmed utgick stugan från undersökningen. Det slutliga antalet fjällstugor, inklusive Kebnekaise och Saltoluokta fjällstationer, blev således tolv stycken.

I tabell 1 redovisas antal registreringskort och fördelningen mellan norra och södra delarna av undersökningsområdet. Det visade sig att de ifyllda registreringskorterna var relativt jämt fördelade mellan dessa två områden. Av 2422 registreringskort var hälften ifyllda av besökare som vistats i världsarvet Laponia. Utifrån registreringskorterna kan också utläsas att den genomsnittliga åldern på besökarna var 44 år och att 52,5 procent var män.

Tabell 1. Data från registreringskorterna 2003.

	Inkomna registreringskort		Medelålder	Män	Kvinnor
Laponiastugor	1182	50,5%	46 år	50%	50%
Stugor i norra området	1153	49,5%	41 år	54%	46%
Totalt	2335		44 år	52,5%	47,5%

* Totalt antal inkomna kort var 2422, men 87 registreringskort hade bristfällig adress.

Enkätundersökning

Under hösten 2003 valdes alla svenska, tyska och danska registreringskort ut. Efter det att ofullständiga adresser var borttagna, skickades 2117 postenkäter ut i början av år 2004. Endast dessa tre nationer finns med i enkätundersökningen. Det beror på att nio av tio adresser var från dessa länder, samt på praktiska och ekonomiska skäl. Postenkäten innehöll ett stort antal attitydfrågor som var relaterade till turism och friluftsliv samt skötsel och förvaltning. Enkäten innehöll även frågor angående resan, vandringssträckor, ekonomiska och sociodemografiska variabler. En sektion i enkäten bestod av frågor kring relationen turism och renskötsel, och ytterligare en del av enkäten hade betoning på världsarvet Laponia. Två påminnelser skickades ut, varav den sista även innehöll en ny enkät. Enkäten till de tyska besökarna var skriven på tyska, medan enkäten till Sverige och Danmark var på svenska. I tabell 2 redovisas antalet skickade samt mottagna enkäter fördelat på Sverige, Tyskland och Danmark.

Tabell 2. Antal enkäter och svarsfrekvens i 2003- års undersökning.

Land	Antal skickade enkäter	Antal returnerade enkäter (ex fel adress)	Antal respondenter	Svarsfrekvens (procent)
Sverige	1690	35	1218	73.6
Tyskland	301	9	231	79.1
Danmark	126	6	83	69.2
Totalt	2117	50	1532	74.1

Den totala svarsfrekvensen var 74,1 procent och det bör påpekas att svarsfrekvensen uppvisar relativt stora skillnader mellan Tyskland och Danmark. En förklaring kan vara att enkäten skickade på tyska till Tyskland, men på svenska till Danmark och därmed kan språkförbistringar ha lett till bristande engagemang. Svarsfrekvenser från Tyskland är välkända för att vara relativt höga i den här typen av svenska undersökningar (Lundberg et al. 2000).

Källkritik

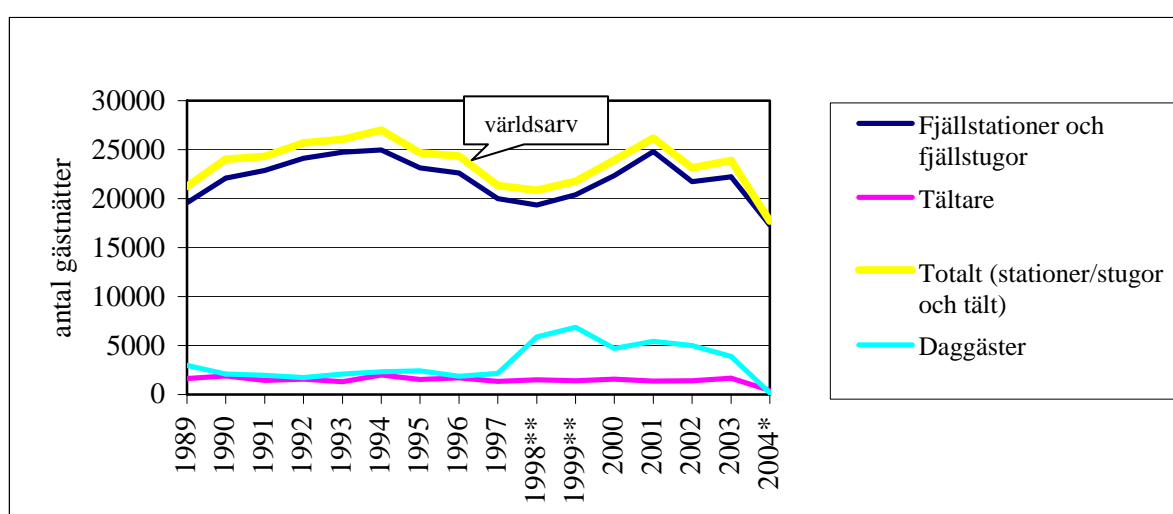
Under en fältresa i juli månad besöktes tre av stugorna i Lapponia som innehade registreringskort och under samtal med personalen framgick att undersökningen fortlöpte som planerat och att besökarna ställde sig positiva till att fylla i registreringskortet. Personalen upplevde att mycket få besökare inte hade fyllt i ett kort. Genom egna samtal med fjällvandrare på ett antal platser, visade det sig att de fyllt i registreringskortet. Även den ansvariga personen för stugorna i den norra delen och personalen vid Kebnekaise fjällstation kunde konstatera att arbetet med registreringskortet gick bra. I de fall stugorna och stationerna haft flera personer som arbetat med att dela ut registreringskortet, kan informationen och anvisningarna om undersökningen till personalen blivit sämre, då riktlinjerna endast skickades till den ansvariga personen vid respektive stugplats. Erfarenheten säger nu att ett personligt möte med alla inblandade innan undersökningens start skulle ha varit att föredra, särskilt för att betona vikten av att samla in så många adresser som möjligt samt att de ifyllda korten skulle returneras till mig.

Trots att personalen vid stugplatserna lät meddela att få besökare inte fyllde i ett kort, blir det ändå ett mått av frivillighet i den här typen av procedur, och det kan finnas en skevhet när det gäller den totala undersökningspopulationen. Ett annat problem förknippat med tillvägagångssättet är att endast besökare vid tolv stugplatser är inkluderade i undersökningen, det vill säga att studien missar de personer som vistades i andra stugor än de tolv. Även personer som helt vandrar utanför lederna och som övernattar i tält samt tältare som inte betalar tältavgiften till stugorna finns inte representerade i denna undersökning.

När det gäller själva enkäten, kan nämnas att svarsfrekvensen eventuellt skulle kunna ha varit högre (dock anses att 70-80 procent är bra) om enkäten varit mindre omfattande, likaså kan kvaliteten i svaren diskuteras i detta sammanhang. På grund av det rika antalet frågor kan respondenternas koncentration ha minskat i slutet av enkäten. Ytterligare en aspekt kring svaren i enkäten är att respondenterna ombads fylla i frågor angående sitt besök, som vid tiden för enkätutskicket genomfördes sex månader tidigare.

3. Övernattningsstatistik 1989-2003

I Norrbottenfjällen har turismen under 1900-talet haft en uppåtgående trend, men med perioder av stagnation och nedgång. År 2000 var antalet övernattningar åter på samma nivå som på mitten av 1970-talet, cirka 170 000 övernattningar per år, efter det att antalet övernattningar varit högre under 1980-talet (Bäck 2002). I området som idag är Lapponia, var dock utvecklingen en annan under 1980-talet än den för hela norra Lapplandsfjällen. I mitten av 1980-talet var det en nedgång i antalet övernattningar i Lapponia och denna trend vände 1989 (Höglund & Wolfbrandt 2000). I figur 3 redovisas antalet övernattningar (gästnätter) i Lapponia mellan åren 1989 och 2003. Statistiken är baserad på uppgifter lämnade av Svenska Turistföreningen och Padjelanta Ekonomiska förening.



* För 2004 saknas antal tältande besökare samt antal daggäster när det gäller STF:s övernattningsstatistik.

** Uppgifter saknas 1998 och 1999 för antal tältande besökare när det gäller BTL:s övernattningsstatistik, ett medelvärde har beräknats för dessa år.

Figur 3. Turismutvecklingen i Lapponia 1989-2003 baserat på övernattningsstatistik. Källa: Svenska Turistföreningen och Padjelanta Ekonomiska förening.

Figuren visar det totala antalet övernattningar i fjällstugor, inklusive Saltoluokta Fjällstation, samt betalande tältgäster. Endast tältare som tältar i närheten av fjällstugorna registreras, eftersom de betalar en serviceavgift för att nyttja den service som finns i anläggningarna. För åren 1998 och 1999 saknas uppgifter om antalet tältare i Padjelanta och därför har ett medelvärde beräknats utifrån antalet tältare två år före och två år efter dessa luckor i statistiken. I figuren visas även antal gästnätter separat för stugor respektive tältare. Det finns även redovisat utvecklingen beträffande antal daggäster. Med daggäster avses personer som erlagt en avgift i stugorna för att under dagtid nyttja servicen vid anläggningen. Antalet tältare och daggäster saknas för år 2004 i STF-anläggningarna. Ytterligare en kommentar som bör göras när det gäller övernattningsstatistiken, är att vissa av stugorna även har öppet under vintersäsongen och de gästnätter som redovisas i figuren inkluderar såväl vinter- som sommargäster.

Efter år 1994 har den totala övernattningsfrekvensen minskat och för att under år 1998 visa de lägsta siffrorna för perioden. Under år 2001 var det totala antalet gästnätter återigen ungefär på samma nivå som år 1994. Antalet tältare har varit betydligt mer stabilt och endast mycket

små förändringar under perioden har skett. År 2003 var antalet betalande tältnätter vid anläggningarna i Lapponia 1676 stycken. En betydligt större variation kan ses i antalet daggäster. Fram till år 1997 såg utvecklingen relativt jämn ut, men året efter ökade antalet daggäster med 63 procent. Av särskilt intresse är att ökningen av daggästerna infaller samtidigt som det är en minskning av antalet gästnätter.

Flera faktorer spelar in när det gäller variationerna i övernattningsstatistiken och i antalet daggäster. Förändringar i priser på tågresor och avgifter i fjällstugor samt tillgängligheten i form av tåg- och bussavgångar kan vara viktiga förklaringsfaktorer till den oscillerande utvecklingen. Fjällvandrare, liksom andra aktivitetsutövare i utomhusmiljöer, är väderberoende och känsliga för hårt väder och ihålligt regnande. Därav skulle även väder kunna vara en förklarande faktor. Likaså spelar tidningar och media en stor roll för informationsspridning och marknadsföring, inte minst resereportage från norra Lapplandsfjällen kan påverka tillströmningen av besökare. Mer analys av eventuella korrelerande förklaringsfaktorer till övernattningsstatistiken är naturligtvis nödvändig. Världsarvsutnämningen år 1996 innebar uppenbarligen inte att antalet övernattningar i och omkring fjällstationerna och fjällstugorna ökade.

4. Besökarna i norra Lapplandsfjällen

Norra lapplandsfjällen besöks av en relativt hög andel utländska besökare (29 procent av alla ifyllda registreringskort). Den största utländska gruppen är tyskar (14 procent av alla som fyllt i registreringskort), följt av danskar (5 procent). Andra nationaliteter är schweizare, holländare, belgare och finländare. De svenska besökarna är jämnt fördelade mellan Lapponia och det norra området, medan de danska dominerar i det norra området och det motsatta gäller för de tyska besökarna. De tyska besökarna utgör 16 procent av Lapponias besökare. Andelen utländska besökare kan jämföras med Fulufjället Nationalpark (31 procent) och andelen utländska besökare i svenska fjällen som helhet är ungefär 15 procent (Fredman 2004 ; Heberlein et al. 2002). I tabell 3 redovisas besökarnas karaktäristika utifrån ett antal frågor i postenkäten. Det bör poängteras att resultaten är preliminära och baseras på svar från svenska och tyska respondenter.

Tabell 3. Besökarnas karaktäristika.

Kön (procent kvinnor)	53
Medelålder (år)	46
Universitetsutbildning (procent)	63
Yrkesarbetande (procent)	71
Antal tidigare besök i norra lapplandsfjällen (medel)	8,87
Förstagångsbesökare (procent)	28
Antal dagar i området sommaren 2003 (medel)	8,45

Data baserat på 1158 enkätsvar från svenska och tyska respondenter.

En hög andel av besökarna har universitetsutbildning och 46 procent av alla respondenter har mer än 120 universitets- (högskole-) poäng. Majoriteten (71 procent) av besökarna är yrkesarbetande, 12 procent är pensionärer och ungefär lika stor andel är studerande.

Många besökare återkommer till norra Lapplandsfjällen och medelvärdet för antal besök för de personer som tidigare besökt norra Lapplandsfjällen är 8,87 gånger. Signifikanta skillnader finns mellan svenska och tyska besökare. Det är anmärkningsvärt att de tyska besökarna i genomsnitt besökt området fem gånger med tanke på det stora geografiska avståndet mellan Tyskland och Lappland. Medelvärdet för antal besök för de svenska besökarna är drygt nio gånger. Ett fåtal svenska besökare har besökt området över hundra gånger, men på grund av det stora antalet observationer påverkas medelvärdet relativt lite. Boende i Norrbottens län har i genomsnitt varit många fler gånger i norra Lapplandsfjällen än övriga svenskar.

Andelen förstagångsbesökare är 28 procent i norra Lapplandsfjällen, vilket är en ökning med fem procentenheter sedan år 1980 (Bäck & Hedlund 1982). Detta kan jämföras med Fulufjället där 64 procent av besökarna är förstagångsbesökare (Fredman 2004). I undersökningen av besökarna i norra Lapplandsfjällen, efterfrågades hur stor sannolikheten är att han eller hon kommer att återvända till området inom fem år. Genom att markera på en skala från noll (inte alls troligt) till tio (mycket säkert), framkom det att hälften svarade mycket säkert. Omräknat till ett medelvärde blev sannolikheten 8,8.

Undersökningen visar att besökarna i genomsnitt vistades drygt en vecka (8,45 dagar) i norra Lapplandsfjällen under sommaren 2003. I undersökningen för två decennier sedan var medelvärdet för antal dagar i området 9,5 (Bäck & Hedlund 1982). Vistelsens längd varierar i de olika delområdena i undersökningen. Det genomsnittliga antalet dagar för besökarna i Lapponia var 9,13 dagar, medan motsvarande siffra för det norra området var 7,44. Denna uppdelning är dock något problematisk eftersom flera vandringssträckor sträcker sig över båda, eller delvis över båda, delområdena. Det finns även signifikanta skillnader mellan de svenska och de tyska besökarna, där de tyska besökarna stannar längre tid i området.

Färdmedel och boende

I tabell 4 redovisas besökarnas huvudsakliga färdmedel till norra Lapplandsfjällen från hemorten samt besökarnas övernattningssätt under vistelsen i området. Det dominerande färdmedlet till området är med tåg. Flyg har använts av knappt en femtedel av besökarna. Bilen har relativt liten betydelse som transportmedel till undersökningsområdet. Tåget har tappat andelar jämfört med år 1980, medan de övriga transportmedlen ökat, den största ökningen är inom flyget. Inom området finns möjlighet till båt-, buss- och flygtransporter. En stor andel av respondenterna har nyttjat dessa. Hälften av besökarna åkte båt i turtrafik och drygt tjugo procent flög helikopter inom området, detta kan jämföras med 58 procent respektive sex procent år 1980 (se Bäck & Hedlund 1982).

Tabell 4. Huvudsakliga färdmedel till norra Lapplandsfjällen från hemorten samt övernattningssätt i området.

Huvudsakliga färdmedel	(procent)	Övernattningssätt*	(procent)
Tåg	65	Fjällstuga	90
Flyg	18	Fjällstation/hotell	69
Bil	14	Tält ej i anslutning till anläggning	28
Buss	2	Tält i anslutning till anläggning	21
Övriga	1		

Data baserat på 1158 enkätsvar från svenska och tyska respondenter.

* I enkäten var det möjligt att markera fler än ett alternativ.

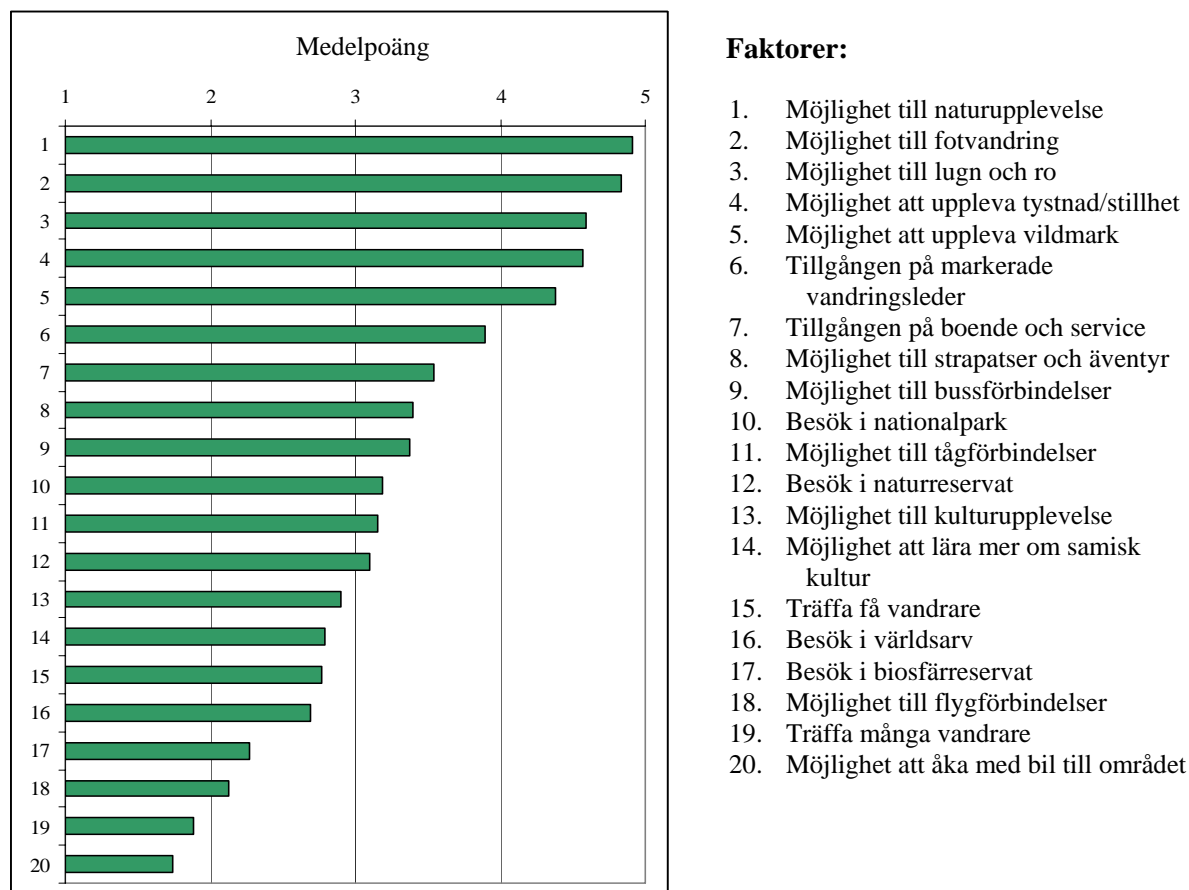
Två av tre besökare övernattade på fjällstation eller hotell under vistelsen. När det gäller andelen som övernattade i tält kan det vara samma person som tältar i anslutning till en anläggning som **inte** i anslutning till en anläggning. Uppskattningsvis har omkring en tredjedel av respondenterna övernattat i tält under besöket.

Besökarna vill uppleva naturen

Hälften av besökarna hade som sitt *huvudsakliga motiv* till besöket i norra Lapplandsfjällen att uppleva naturen och drygt tjugo procent hade som huvudsakliga motiv att vandra. Var tionde besökare kom huvudsakligen för att uppleva vildmark.

I enkäten fick respondenterna ta ställning till olika faktorer och bedöma vilken betydelse respektive faktor hade inför beslutet att besöka området. I figur 4 redovisas tjugo olika

faktorer (1-20) och det medelvärde som varje faktor fått på en skala (1-5), där 1 avser liten betydelse och 5 stor betydelse.



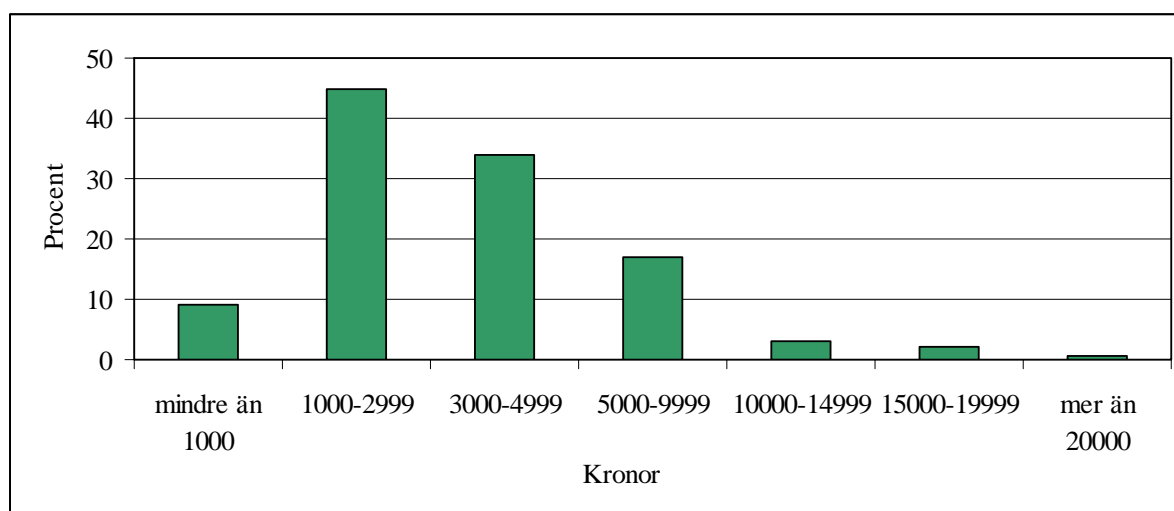
Figur 4. Olika faktorerers betydelse vid beslutet att besöka norra Lapplandsfjällen. $N = 1092$.

De viktigaste faktorerna för besöket år 2003 var ”möjlighet till naturupplevelser”, ”möjlighet till fotvandring”, ”möjlighet till lugn och ro” och ”möjlighet att uppleva tystnad/stillhet” samt ”möjlighet att uppleva vildmark”. Dessa faktorer fick ett medelvärde över fyra på skalan. Minst betydelsefullt ansågs det vara att det finns möjlighet att åka med bil till området.

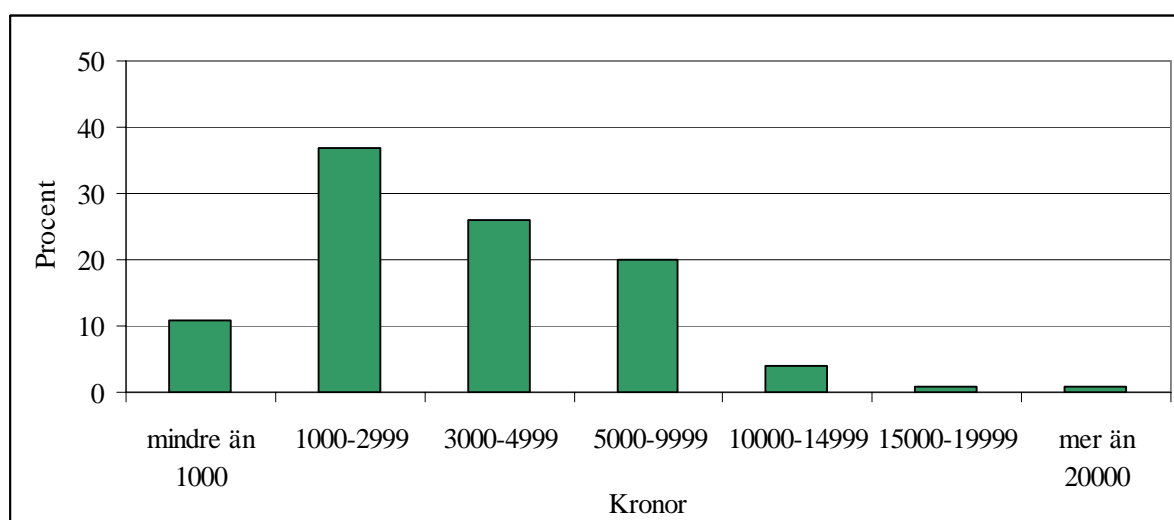
Besökarnas utgifter

För att få uppfattning om besökarnas ekonomiska utgifter i samband med vistelsen i norra Lapplandsfjällen, ombads respondenterna uppskatta sina och eventuella familjemedlemmars utlägg genom att svara på två olika frågor. Medelvärdet för besökarnas totala utlägg inom området (övernattning, mat, hyra av utrustning, inköp av souvenirer, resor i området) har beräknats till ungefär 4250 kronor. Medelvärdet för kostnaderna för resan mellan bostaden och norra Lapplandsfjällen (till resan räknas bland annat biljetter, bensin, hyrbil) var 4000 kronor. I figur 5 visas kostnaderna för resan mellan bostaden och norra Lapplandsfjällen och

den procentuella fördelningen av respondenterna i varje intervall. Besökarnas utlägg inom undersökningsområdet redovisas i figur 6.



Figur 5. Besökarnas resekostnader mellan hemorten och norra Lapplandsfjällen fördelat på olika kostnadsintervall. $N = 1102$.



Figur 6. Besökarnas ekonomiska utgifter i norra Lapplandsfjällen. $N = 1094$.

Undersökningen visar att de tyska besökarna procentuellt har större ekonomiska utgifter i området jämfört med de svenska besökarna. Drygt 40 procent av de tyska besökarna har spenderat 5 000 kronor eller mer på övernattning, mat med mera inom området, medan motsvarande andel svenska besökare är 22 procent som spenderat samma summa. Den totala andelen respondenter som haft utgifter motsvarande 5 000 kronor eller mer är 26 procent. I en undersökning från år 2002 i Torneträskområdet, framkom det att 33 procent av sommarbesökarna spenderade 5 000 kronor eller mer inom området (Wall 2003).

5. Vad betyder världsarvet för besökarna?

Av stort intresse för studien är vilken roll världsarvsutnämningen spelar för besökarna i norra Lapplandsfjällen och om det faktum att området är ett världsarv haft någon betydelse för eller påverkat resan dit. Svaren som redovisas i följande avsnitt är baserade på knappt 1100 kodade svar, om inget annat anges, från svenska och tyska respondenter (flera frågor från de danska svaren är ej ännu kodade och redovisas därför inte här). Av dessa hade drygt 600 vistats i Lapponia. Resultaten som presenteras är preliminära, då alla enkäter ännu inte är kodade. I flera av resultaten har besökarna delats upp i tre grupper beroende på var de kommer ifrån; boende i Norrbottens län, boende i övriga Sverige och boende i Tyskland.

Drygt hälften av alla som vistades i Lapponia sommaren 2003, *kände till* att Lapponia var ett världsarv redan innan själva besöket. Signifikanta skillnader kan ses mellan besökarna från Norrbottens län (74 procent), besökarna från övriga Sverige (62 procent) och besökarna från Tyskland (39 procent). Majoriteten av besökarna från Norrbotten kände alltså till att området var ett världsarv innan besöket, medan motsvarande andel av de tyska respondenterna var betydligt lägre.

”Lite högre status, om man inte redan har varit där och känner till [området]”

För sex procent av respondenterna som vistats i Lapponia *påverkade* förekomsten av världsarvet *beslutet* att besöka området. Inga skillnader finns mellan de boende i Norrbotten, övriga Sverige eller Tyskland. Även om det var en relativt liten andel människor som påverkats av världsarvet i det hänseendet, så anser nästan en tredjedel att området blivit *mer attraktivt* att besöka efter utnämningen till världsarv och för de övriga spelade det ingen roll att området blivit ett världsarv. En av besökarna som ansåg att området blivit mer attraktivt, uttryckte bland annat att: ”ett världsarv är som ett kvitto på att området är vackert och värt att se”. En annan ansåg att ett världsarv ”ger området en högre status”. ”Jag antog att det skulle vara fin och orörd natur och eventuellt djur, vilket var lockande”, menade en tredje person.

Kännetecknande för de besökare som menar att världsarvet påverkade beslutet att resa dit eller att området blivit mer attraktivt, är att dessa personer vill uppleva vad som är värt att skydda och vad det är som är unikt med området. Genom att området är ett världsarv, skapas förväntningar och utnämningen ses som en garanti eller kvalitetsstämpel. Flera personer ”samlar” på världsarv, medan andra är intresserade av den samiska kulturen: ”Jag ville på plats få kunskap om världsarvets betydelse för samerna och de samer som verkar i Lapponia”.



Foto: Liane Gruda.

Att världsarvsutnämningen ger området högre status, torde främst åsyfta de människor som inte tidigare vistats i området eller som inte känner till det, vilket även citatet i rubriken gör gällande. Resonemanget leder till att besökare som tidigare besökt området inte påverkas av

Vandringsturism i Laponia

att området blivit ett världsarv, i samma utsträckning som förstagångsbesökare. Undersökningen ger dock inget stöd för den hypotesen, det vill säga att det inte råder någon skillnad mellan förstagångsbesökare och de som visats i området tidigare beträffande frågan om förekomsten av ett världsarv påverkade beslutet att besöka området.

Tabell 5 visar besökarnas attityder till världsarvet ur olika perspektiv. Hälften (52 procent) av respondenterna anser att världsarvet *ökar områdets värde för besökarna* och en ännu högre andel (64 procent) menar att världsarvet *ökar områdets värde för omgivande bygd*. Beträffande påståendet att *fler människor* kommer till området på grund av världsarvsutnämningen, instämmer hälften av respondenterna. Knappt tre av tio personer tycker att världsarvet *inskränker* människans användning i onödan. I tabellen redovisas även att nästan två av tre instämmer med påståendet att världsarvet *synliggör den samiska kulturen i området*.

Tabell 5. Attityder till världsarvet.

	Stämmer ganska bra eller mycket bra (procent)
Världsarvet ökar områdets värde för besökarna.	52
Fler människor kommer till området på grund av världsarvsutnämningen.	52*
Världsarvet ökar värdet för omgivande bygd.	64*
Världsarvet inskränker människans användning av området.	29*
Världsarvet bevarar den biologiska mångfalden	73*
Världsarvet synliggör den samiska kulturen i området	63

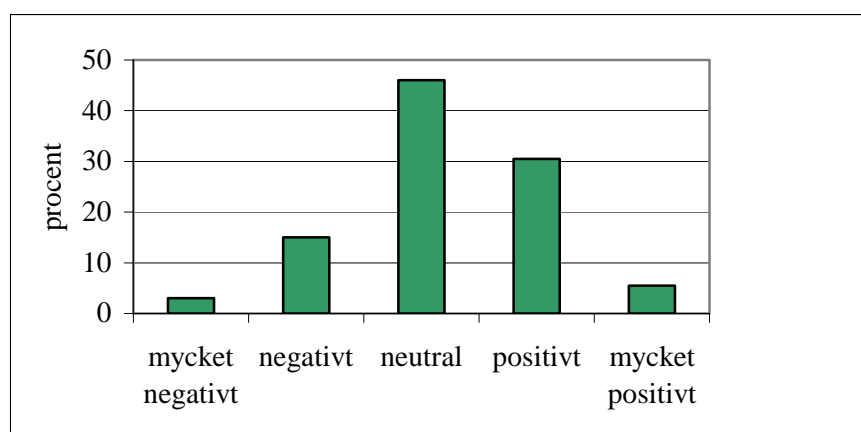
*Signifikant skillnad mellan grupperna: boende i Norrbotten, övriga Sverige och Tyskland (Chi sq. < 0.05).

Attityderna till världsarvet skiljer sig i flera fall mellan de tre grupperna (Norrbottens län, övriga Sverige och Tyskland). De boende i Norrbotten (66 procent) instämmer i högre utsträckning att fler människor kommer till området på grund av världsarvsutnämningen jämfört med boende i övriga Sverige (58 procent) och boende i Tyskland (23 procent). Skillnaderna är inte lika påtagliga när det gäller det tredje påståendet om att världsarvet ökar värdet för omgivande bygd, dock är tendensen även här att de boende i Norrbotten instämmer i högre utsträckning. Nästan hälften av tyskarna anser att världsarvet inskränker människans användning av området. Fler än åtta av tio tyskar uttrycker att världsarvet bevarar den biologiska mångfalden, medan sex av tio från Norrbotten tycker samma sak.

Förbättringar av den turistiska upplevelsen i Laponia

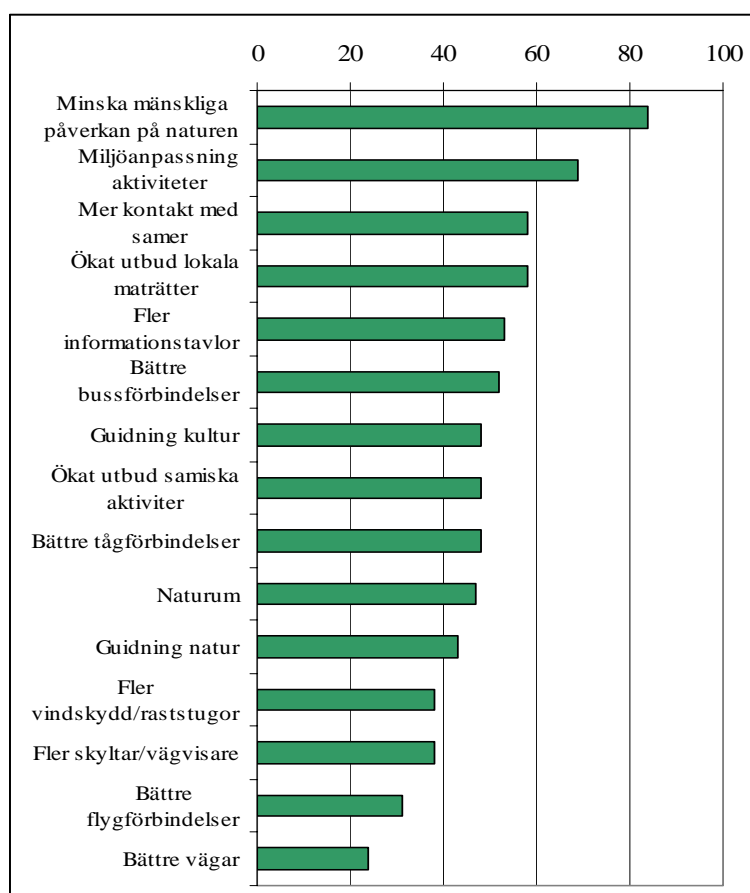
Att *utveckla turismen* inom Laponia ses som något positivt av ungefär en tredjedel av besökarna i norra Lapplandsfjällen (se figur 7). En utveckling av turismen anses vara mycket negativt eller negativt för 18 procent av respondenterna.

Vandringsturism i Laponia



Figur 7. Åsikter om att utveckla turismen i världsarvet Laponia. (Resultatet är beräknat på 1158 svar.)

I postenkäten fanns tjugo olika åtgärder uppräknade och respondenterna tog ställning till varje påstående efter en femgradig skala: inte alls viktigt, lite viktigt, viktigt, mycket viktigt och väldigt viktigt. Figur 8 visar andelen av besökarna som svarat viktigt, mycket viktigt och väldigt viktigt på femton olika åtgärder. Den viktigaste åtgärden för att förbättra den turistiska upplevelsen och utveckla turismen är att *minska den mänskliga påverkan på naturen*.



Figur 8. Åtgärder för att förbättra den turistiska upplevelsen. Andel respondenter (procent) som anser att följande urval av faktorer var viktiga, mycket viktiga eller väldigt viktiga.

Följt av åtgärden att minska den mänskliga påverkan, kommer miljöanpassning av boende och aktiviteter, mer kontakt med samer, ökat utbud av lokala maträtter och fler informationstavlor om Laponia, som skulle förbättra den turistiska upplevelsen. En klar minoritet anser att åtgärder som syftar till ökat utbud av boende och aktiviteter, fler barnanpassade aktiviteter och högre standard på boende samt fler campingplatser är viktiga. Inte oväntat är det åtgärder som syftar till upplevelsen av natur och kultur som anses vara viktiga att utveckla, följt av åtgärder inom infrastruktur och information. Boenderelaterade åtgärder har lägre vikt.

”Världsarvsturism”- finns det?

Denna undersökning visar att ytterst få personer (0,1 procent) hade som sitt *huvudsakliga* motiv till besöket i norra Lapplandsfjällen att besöka världsarvet. För 57 procent av besökarna hade världsarvet, som en faktor bland andra faktorer, måttlig till stor betydelse när respondenterna beslutade sig för att besöka norra Lapplandsfjällen. En av tio tycker att världsarvet hade stor betydelse för beslutet att resa till området.

Begreppet ”världsarvsturism” har kommit att diskuteras i flera sammanhang. En tolkning av detta skulle vara att turister besöker områden på grund av själva världsarvsutnämningen. Det vill säga en typ av turist som har som mål dels att uppleva vad som utpekats som en internationell angelägenhet och skapa sig egna erfarenheter denna, dels att samla på världsarv mer kvantitativt räknat. I undersökningen uttryckte knappt en handfull personer att de samlar på besök i världsarv.

Frågeformuläret innehöll ytterligare en fråga, som skulle kunna ge vägledning huruvida Laponia är föremål för ”världsarvsturism” eller inte. Respondenterna ställdes inför det hypotetiska scenariot att Laponia *inte* hade varit världsarv och om det skulle ha påverkat resan till området. Av de personer som vistades i Laponia, svarade knappt en procent att resan aldrig hade ägt rum om Laponia inte varit ett världsarv och ungefär tre procent svarade att resan hade blivit annorlunda. En person menade att resan hade blivit annorlunda på följande sätt: ”Jag skulle ha tagit reda på mer om eventuella förändringar i området före avresan, förväntningarna om orördhet och stillhet [hade] kanske varit annorlunda”. Denna undersökning visar att världsarvet har betydelse för besökarna, om än en mycket liten betydelse när det gäller avgörandet för att resa till området eller inte.

Frågeformuläret innehöll en fråga om respondenten besökt något annat världsarv i Sverige eller i världen och 46 procent svarade ’ja’ på frågan. Följdfrågan lydde: ”Besökte du världsarvet/världsarven i Sverige eller i övriga världen på grund av att det/de var världsarv?”. Nästan var tionde respondent instämde med frågan. Av det resultatet att döma existerar världsarvsturism, men att Laponias del i denna är marginell.

6. Slutkommentarer

Denna rapport är en slutrapportering till *Stiftelsen för kunskapsfrämjande inom turism* för finansieringen av fältresa och datainsamling inom avhandlingsprojektet *Turism i norra Lapplandsfjällen*. Undersökningen bland besökarna i norra Lapplandsfjällen syftar till att ge kunskap om besökarnas karaktäristika, resmotiv och attityder, för att kunna få en uppfattning om områdets nyttjande, vilket därmed kan fungera som bas i framtida beslut inom turismnäring, förvaltning och planering. Rapporten ingår i en pågående studie och resultaten måste ses som preliminära.

Tillvägagångssättet för insamlandet av data och enkätundersökningen i stort, har varit lyckad och givit tillfredställande resultat i form av en hög svarsfrekvens, vilket tyder på ett stort engagemang hos respondenterna. Detta märks även i de så kallade öppna svaren där respondenterna fått uttrycka sig själva. Pålitligheten i svaren bedöms vara mycket hög. Att använda registreringskort är ett av de få sätten som finns för att samla in adresser till besökarna i ett omfattande fjällområde. Tillvägagångssättet är även ett effektivt sätt att samla in ett stort antal observationer. Det viktigaste problemet som jag ser det med den här typen av tillvägagångssätt är att personer som endast tältar, och då inte i anslutning till fjällstugorna, inte inkluderas i undersökningen. Detta problem återfinns även i övernattningsstatistiken.

Under perioden år 1989 till 2003 har det totala antalet gästnätter i Lapponia fluktuerat mellan 20000 och 27000 stycken. Antalet daggäster för samma period har varit mellan 1700 och 6800 stycken. Fortsättningsvis är det nödvändigt att söka de faktorer som påverkar antalet gästnätter. Av intresse för studien var huruvida världsarvsutnämningen år 1996 fick något genomslag i övernattningsstatistiken och det står klart att så inte var fallet.

När det gäller turismutveckling i norra Lapplandsfjällen, och särskilt i de skyddade områdena, bör strategierna fokusera på besökarnas betalningsvilja och utgifter som stannar i den lokala ekonomin, istället för att fokusera på att öka antalet besökare. Ett alltför högt besöksstryck i området skulle kunna få negativa konsekvenser för naturmiljö, renskötsel och för turism och rekreation i form av till exempel trängselupplevelser.

Undersökningen visar att drygt 35 procent av besökarna (respondenten och eventuella familjemedlemmars utgifter) hade utgifter mellan 1 000-2 999 kronor och att ungefär 25 procent spenderade mellan 3 000-4 999 kronor under sin vistelse i norra Lapplandsfjällen. Undersökningen visar också att de tyska besökarna spenderar mer pengar i området än de svenska besökarna. I första hand har besökarna haft utgifter som varit relaterade till logi och mat samt transporter inom området.

Kunskap om besökarnas karaktäristika och motiv till resan underlättar bland annat marknadsföringen av området. Olika besökargrupper ställer också olika krav på information, skötsel och förvaltning av området. För förvaltning och utveckling av turismen är det viktigt att känna till de faktorer som är av betydelse inför beslutet att besöka området. Naturupplevelser och fjällvandring är inte överraskande de dominerande orsakerna till varför människor söker sig till norra Lapplandsfjällen. Även lugn och ro samt tystnad och vildmarksupplevelser är viktiga faktorer. Dessa faktorer identifieras som spirituella värden och som "en flykt från vardagen". Upplevelser av natur och vildmark associeras till att naturen och vildmarken erbjuder en mental återhämtning för individen (se även Hall & Page

2002). Detta ligger i linje med respondenternas åsikter att den turistiska upplevelsen kan förbättras genom att minska den mänskliga påverkan på naturen.

Majoriteten av besökarna har positiva attityder gentemot världsarvet. Besökarna från Norrbottens län har mer positiva attityder än besökarna från övriga Sverige och Tyskland. En förklaring till detta kan vara att besökarna från Norrbotten i högre utsträckning, än övriga besökare, kände till att Lapponia var ett världsarv redan innan besöket sommaren år 2003. Besökarna från Norrbotten kan också ha fått positiv information beträffande världsarvet bland annat genom massmedia och myndighetspersoner, vilket kan ha bidragit till en ökad tilltro till innebörden av ett världsarv. I flera av Europas bergsområden, och så även i Lapplandsfjällen, har stora förändringar skett under de senaste decennierna i den sociala och ekonomiska strukturen, bland annat med nedgång i den primära sektorn, minskad sysselsättning och utflyttning av människor. Rekreation och turism ses ofta som en möjlighet till ekonomisk utveckling i glesbygd och fjällregioner (jämför Snowdon et al. 2000). Världsarv nämns ofta tillsammans med turism och att det genom turismen skapas nya arbetstillfällen och inkomster för regionen. Detta kan ha bidragit till en mer positiv bild av världsarvet bland besökarna från Norrbotten jämfört med de övriga besökarna, eftersom effekterna av en sådan utveckling skulle gynna regionen.

Världsarv har betydelse för turismen, men sannolikt inte i den omfattning som den allmänna uppfattningen tycks vara. De preliminära resultaten i undersökningen antyder att det finns ett litet stöd till att det råder ett samband mellan världsarvsutnämning och ett ökat antal besökare, samt att världsarvet skulle fungera som en ”magnet för besökarna”. Fortsatt analys och mer forskning behövs för att undersöka effekterna av och betydelsen för turismen av att ge områden status som världsarv.

7. Referenser

- Åjtte. 1998. *Laponia Lapplands världsarv*. Luleå.
- Beedie, P. & Hudson, S. 2003. Emergence of mountain-based adventure tourism. I: *Annals of Tourism Research*, Vol. 30, No. 3, pp. 625-643.
- Boyd, S. 2004. National Parks: Wilderness and Culture. I: *A companion to tourism*. Lew, A., Hall, C.M. & Williams, A. (eds.), Blackwell Pub.
- Butler, R. & Boyd, S. (eds.). 2000. *Tourism and National Parks. Issues and Implications*. Wiley, Chichester.
- Bäck, A. 1997. *Tourism in a mountain region – an example from the Torneträsk area*. Arbetsrapport 245, Kulturgeografiska institutionen, Uppsala Universitet, Uppsala.
- Bäck, L. 2002. Friluftslivet i norra Lapplanfjällen. I: *Bergen i fokus*. Ymer 2002. Bäck, L. & Christiansson, C (red), Svenska Sällskapet för Antropologi och Geografi, Stockholm.
- Bäck, L. & Bäck, E. 1986. *Effekterna av ett vägbygge – väg 98 mellan Kiruna och Riksgränsen*. Acta Universitatis Upsaliensis, C:52, Almquist & Wiksell, Stockholm.
- Bäck, L. & Hedlund, L. 1982. *Vandringsturismen i Norrbottensfjällen 1980*. Naturvårdsverket, Rapport snv pm 1572. Solna.
- Cassel, S. 1996. *Vinterturismen i Abisko*. Arbetsrapport 188, Kulturgeografiska institutionen, Uppsala Universitet, Uppsala.
- Eagles, P. 2001. *International Trends in Park Tourism*. Paper for EUROPARC 2001, Oct. 3-7 2001, Matrei, Österrrike.
- Eagles, P. & McCool, S. 2002. *Tourism in National Parks and Protected Areas. Planning and Management*. CABI Publishing, Wallingford.
- Emmelin, L. 1996. *Turism – Friluftsliv – Naturvård – ett triangeldrama*. Miljövårdsberedningen, Mitthögskolan, Rapport 1997:1, Östersund.
- Fredman, P. 2004. National Park Designation – Visitor Flows and Tourism Impact. I: *Proceedings of the Second International Conference on Monitoring and Management of Visitor Flows in Recreational and Protected areas*. Sievänen, T., Erkkonen, J., Jokimäki, J., Saarinen, J., Tuulentie, S. & Virtanen, E. (eds.), June 16-20 2004, Rovaniemi, Finland. Finish Forest Research Institute.
- Fredman, P. & Hansson, A. 2003. *Besökare i Tyresta nationalpark*. Utredning, U 2003:13, ETOUR, Östersund.
- Hall, C.M. & Page, S.J. (eds.). 2002. *The Geography of Tourism and Recreation. Environment, Place and Space*. Second Edition. Routledge, London.
- Hall, C.M. & Piggin, R. 2002. Tourism Business Knowledge of World Heritage Sites: a New Zealand Case Study. I: *International Journal of Tourism Research*, No. 4, pp 401-411.
- Heberlein, T., Fredman, P. & Vuorio, T. 2002. Current tourism patterns in the Swedish mountain region. I: *Mountain Research and Development*, 22, 2, pp 142-149.
- Höglund, A. & Wolfbrandt, M. 2000. *Sommarturismen i Lapponia 1999. Om besökare och hållbarutveckling*. Arbetsrapport 404, Kulturgeografiska institutionen, Uppsala Universitet, Uppsala.
- Hörnsten, L. & Fredman, P. 2002. *Besök och besökare i Fulufjället 2001 – en studie av turismen före nationalparksbildning*. Utredning, U 2002:6, ETOUR, Östersund.
- Konvention om skydd för världens kultur- och naturarv*. 2000. Svenska Unescorådets skriftserie nr 4.
- Laponia Lapplands världsarv*. 2001. Länsstyrelsen i Norrbottenslän, Örnsköldsvik.
- Lundberg, C., Fredman, P., Junger, E., Gudmundsson, A. & Emmelin, L. 2000. *Tyskar i fjällen. Resultat från en fältundersökning i Femundsmarka, Rogen och Långfjället*. Working Paper WP 2000:3. ETOUR, Östersund.
- Marsh, J. 2000. Tourism and national parks in polar regions. I: *Tourism and National Parks. Issues and Implications*. Butler, R. & Boyd, S. (eds), Wiley, Chichester.
- McCool, S. 1985. Does Wilderness Designation Lead to Increased Recreational Use? I: *Journal of Forestry*, 83, 1, pp 39-40.

- Mulk, I-M. 2000. *Laponia Lapplands världsarv, ett natur- och kulturarv att förvaltas för framtiden*. Åjtte, Jokkmokk.
- Naturvårdsverket. 1989. *Nationalparksplan för Sverige*. Naturvårdsverket, Solna.
- Pettersson, R. 2004. *Sami Tourism in Northern Sweden – Supply, Demand and Interaction*. V 2004:14, ETOUR, Östersund.
- Rådelius, C. 2002. *Självstyre eller samförvaltning? Problem och möjligheter utifrån en studie av världsarvet Lapponia*. Avdelningen för Samhällsvetenskap, Luleå tekniska Universitet, 2002:57,
- Shackley, M. (ed.). 1998. *Visitor Management. Case studies from World Heritage Sites*. Butterworth-Heinemann, Oxford.
- Snowdon, P., Slee, B. & Farr, H. 2000. Economic Impacts of Different Types of Tourism in Upland and Mountain Areas of Europe. I: *Tourism and Development in Mountain Regions*. Godde, P:M., Price, M.F. & Zimmermann, F.M. (eds.), CABI Publishing, Wallingford.
- Vuorio, T. 2003. *Information on recreation and tourism in spatial planning in the Swedish mountains – methods and need for knowledge*. Blekinge Tekniska högskolan, No. 2003:03.
- Wall, S. 2001. *En studie om hållbar utveckling i Torneträskområdet*. Arbetsrapport 432, Kulturgeografiska institutionen, Uppsala Universitet, Uppsala.
- Wall, S. 2003. *Tourists' Behaviour and Attitudes in the Northern Part of the Swedish Mountains*. Working Paper WP 2003:3, ETOUR, Östersund.
- Weiler, A. & Seidl, A. 2004. What's In a Name? The Impact of National Park Designation. Kommer i: *Journal of Regional Science*.

Internet

- www.laponia.nu, 2004-11-10
- www.naturvardsverket.se, 2004-11-10
- www.raa.se/varv, 2004-11-10
- www.unesco.org/mab