

# **Polisens arbete med riskanalys, stöd- och skyddsåtgärder till brottsdrabbade som utsatts för hedersbrott.**

- En studie av sambandet mellan bedömd risk, vidtagna åtgärder och återupprepad utsatthet hos 96 brottsdrabbade individer i Stockholms län.

Ulf Haquinius, Susanne Strand, Catherine de Oquifena och Linda Ekman

Polismyndigheten i Stockholm

Mittuniversitetet

Stockholm, september 2014



## Förord

Det hedersrelaterade våldet och förtrycket synliggörs alltmer i samhället och svårigheterna i hanteringen av det väcker frustration och uppgivenhet från olika hjälpaktörer. Hedersrelaterat våld och förtryck är komplext att förstå och att åtgärda. Frågorna som samhället ställs inför vid riskhantering av dessa ärenden är svåra att svara på. Frågor som: Hur många hedersbrott anmäls till polisen per år? Vilka metoder fungerar bäst för de utsatta? Vad händer efter ett ärende avslutats av polis eller socialtjänst? Behöver undersökas ytterligare för att bättre kunna besvaras.

Denna rapport syftar till att undersöka hur delar av Stockholmspolisen arbetat med stöd och skydd till individer som utsatts för brott med heder som motiv. Målet med arbetet har varit att få en ökad förståelse för den hedersproblematik som anmäls till polisen och att dra lärdom av det stöd- och skyddsarbete som bedrivs hos polisen för att kunna förbättra skyddet för de utsatta. Genom att identifiera de möjligheter och de svårigheter som finns ökar möjligheten att förbättra arbetet med stöd- och skyddsåtgärder. Det är komplexa frågeställningar och det finns inga enkla lösningar.

Denna rapport kommer att fokusera på polisens arbete med den problematik som kommer till deras kännedom, det är således inte en rapport som beskriver det hedersrelaterade våldet generellt. Det innebär att det kommer att finnas viktiga frågeställningar som inte berörs inom ramen för denna rapport.

Ett flertal personer har varit behjälpliga vid datainsamling och vi vill särskilt tacka personalen vid Söderort, Västerort och Södertörns polismästarndistrikt, vilka har hjälpt till och underlättat vår inhämtning av material. Projektet är finansierat av Brottsoffermyndigheten.

Stockholm, september 2014

Ulf Haquinus, Susanne Strand, Catherine de Oquiñena och Linda Ekman

**Ulf Haquinus** är ansvarig brottsoffersamordnare vid polismyndigheten i Stockholms län.

**Susanne Strand** är docent i kriminologi vid Avdelningen för samhällsvetenskap och medlem i Risk and Crisis Research Centre (RCR) vid Mittuniversitetet samt adjungerad docent vid Centre for Forensic Behavioural Science vid Swinburne University of Technology, Melbourne, Australien.

**Catherine de Oquiñena** är doktorand i sociologi med inriktning kriminologi vid Avdelningen för samhällsvetenskap och medlem i Risk and Crisis Research Centre (RCR) vid Mittuniversitetet.

**Linda Ekman** arbetar som analytiker vid Södertörnspolisens brottsoffergrupp.

## Innehållsförteckning

<b>Inledning</b> .....	<b>7</b>
Definitioner av hedersrelaterat våld .....	7
Hedersrelaterat våld, hot och förtryck.....	7
<b>Syfte</b> .....	<b>9</b>
<b>Bakgrund</b> .....	<b>9</b>
Riskbedömning av hedersrelaterat våld .....	9
Polisens arbete med riskbedömning och riskhantering .....	10
Polisens brottsofferarbete .....	12
Målsägandens medverkan i brottsutredningen.....	13
Problemformulering.....	13
<b>Material och metod</b> .....	<b>14</b>
Inklusion-och exklusionskriterier .....	14
Patriark .....	15
Procedur .....	17
Förarbete.....	17
Insamlande av data .....	17
Uppföljning.....	18
Demografiska data .....	18
Statistiska metoder .....	20
Begränsningar och möjligheter .....	20
Etik.....	21
<b>Resultat</b> .....	<b>23</b>
Deskriptiv analys .....	23
Åtal, domslut och medverkan i brottsutredning.....	23
Risk och sårbarhetsfaktorer .....	24
Risk och sårbarhetsfaktorers samband med bedömd risk.....	25
Stöd-och Skyddsåtgärder .....	28
Återfall och upprepad utsatthet .....	29
Återutsatt med heder som motiv.....	29
Samband mellan den bedömda risken och vidtagna stöd-och skyddsåtgärder .....	30
Samband mellan den bedömda risken och återfall i nya brott med heder som motiv .....	31
Samband mellan den bedömda risken, stöd- och skyddsåtgärder och återfall i nya brott .....	31
<b>Diskussion</b> .....	<b>34</b>
Bedömning av risk-och sårbarhetsfaktorer i Patriark .....	34
Vidtagna åtgärder.....	36
Återutsatt i nya brott med heder som motiv .....	37
Observationer under projektets gång .....	38
Rekommendationer .....	38
Slutsats .....	39
<b>Referenser</b> .....	<b>40</b>



## Sammanfattning

**Bakgrund.** Hedersrelaterat våld drabbar tusentals människor i Sverige varje år. Tidigare studier har indikerat att offer för hedersrelaterat våld är särskilt sårbara och är i behov av stöd och skydd för att inte bli utsatta igen. Stöd- och skyddsarbete för brottsoffer är komplext och för att fungera väl är beroende av att flera myndigheter samverkar kring varje fall. Polisens arbete med att förebygga återupprepad utsatthet hos brottsoffer grundar sig i att det genomförs riskanalys i varje ärende och att det utifrån analysen vidtas lämpliga åtgärder. Kunskap saknas om hur det säkerhetshöjande arbetet hos polisen och socialtjänsten fungerar i praktiken och det saknas också information om ifall åtgärderna har en brottsförebyggande effekt.

**Syftet.** Syftet med föreliggande studie var att beskriva och redogöra för den hedersproblematik som kommer till polisens kännedom, om riskerna som bedömts och om åtgärderna som vidtagits för att minska risken för upprepad utsatthet.

**Metod.** Studien är genomförd vid polismyndigheten i Stockholm och består av 96 ärenden, 91 kvinnor och 5 män, där det anmälda brottet har ett hedersrelaterat motiv och där riskbedömningar med Patriark<sup>1</sup> utförts. Riskbedömningarna utfördes under en period av drygt 4,5 år (2008-10-24 och 2012-04-27) varav 38 (40%) genomfördes i Västerort, 28 (29%) i Södertörn och 30 (31%) i Söderort.

**Resultat.** 16% av de inkomna polisanmälningarna resulterade i en fällande dom. Risk- och sårbarhetsfaktorerna i Patriark förekom fullt ut i 10–74% av fallen, även om de saknades information i så många som vart tredje ärende på några riskfaktorer. Sambanden mellan riskfaktorer i Patriark och bedömd akut risk var färre än sambanden med risk för dödligt våld. Någon form av stöd- och skyddsåtgärd sattes in för 95% av de brottsdrabbade. 32% av målsägande återutsattes för nytt hedersrelaterat brott av fäder/bröder/övrig släkt, eller en (f.d.) make. Av de som återutsattes i nytt hedersrelaterat brott efter riskbedömning med Patriark hade 97% erhållit en stöd- eller skyddsåtgärd. Det fanns inga signifikanta samband mellan bedömd, akut eller dödlig, risk, vidtagna stöd- och skyddsåtgärder och återfall.

**Slutsats.** Denna studie har inte påvisat att utfallet av riskbedömningen med utformningsversionen av Patriark kan särskilja ärenden utifrån insatta stöd- och skyddsåtgärder eller återfall. De två huvudsakliga anledningar till detta är att många ärenden saknar information vid riskbedömningen och att nästan alla ärenden erhöll någon form av stöd- och skyddsåtgärd. Studien visar även att stöd- och skyddsåtgärderna, även om de sätts in, inte är tillräckligt effektiva för att förhindra återupprepad viktimering.

---

<sup>1</sup> Belfrage, 2005

## Inledning

Det hedersrelaterade våldet har uppmärksammat i stor utsträckning under det senaste decenniet på många olika områden och debatten har nått offentlighetens ljus med start i Fadime Sahindals tal till riksdagen strax innan hon mördades av sin familj i januari 2002. Våld och hot med heder som motiv har existerat i vårt samhälle under väldigt lång tid, även om vi kan uppfatta det som ett nytt fenomen i den offentliga debatten. Under de senaste 10–15 åren har FN tydligt lyft det hedersrelaterade våldet som en prioriterad fråga i den internationella debatten när det gäller våld mot kvinnor. Det hedersrelaterade våldet är inte enbart mot flickor och kvinnor men majoriteten av brotten som begås med heder som motiv är mot flickor och kvinnor.

### Definitioner av hedersrelaterat våld

Det finns inte en enhetlig, vedertagen definition av vad hedersrelaterat våld innebär men Brottsförebyggande Rådets (BRÅ) definition omfattar många av de aspekter som är viktiga att belysa.

*För att ett ärende ska klassas som hedersrelaterat krävs att förtrycket av målsägande är kollektivt och att det har en koppling till heder och skam. Att förtrycket av målsägande är kollektivt innebär att det finns flera gärningspersoner eller att andra än gärningspersonen aktivt förtrycker målsägande<sup>2</sup>.*

Definitionen är bra då den fokuserar på motivet bakom handlingarna och inte begränsar området till en specifik typ av våld. I denna definition kan sen andra mer specifika definitioner på särskilda typer av hedersrelaterat våld inrymmas om så önskas. Rikspolisstyrelsen (RPS) har en definition som ryms inom ramen för BRÅS definition och det är den definition som används i denna studie, den lyder som följer:

*Hedersrelaterad brottslighet är brott riktade mot någon – ofta en släkting som, enligt gärningsmannen och övriga släktens eller gruppens uppfattning, riskerar att vanära eller ha vanärat gärningsmannens, släktens eller gruppens heder, i syfte att förhindra att hedern skadas eller förloras alternativt reparera eller återställa den skadade eller förlorade hedern.*

### Hedersrelaterat våld, hot och förtryck

Det hedersrelaterade våldet är inte knutet till eller ger uttryck för någon specifik religion, kultur, etnisk grupp eller något enskilt land, men kan utövas inom någon av dessa grupper, handlingarna utförs på många olika ställen i världen och de är mer förankrade till ett kulturellt perspektiv, ett könsperspektiv och ett intersektionellt perspektiv<sup>3</sup> än till specifika grupper. Det kan inte nog understrykas vikten av att inte

---

<sup>2</sup> BRÅ, 2012

<sup>3</sup> Nationellt centrum för kvinnofrid (NCK), 2010

generalisera det hedersrelaterade våldet till särskilda grupper utan att acceptera att det är betydligt mer komplext.

Motiv bakom hedersvåld bygger på att en familjs heder upplevs bli ifrågasatt av de handlingar som den utsatta utför. Exempel på handlingar som den utpekade familjemedlemmen som vanärat familjen kan ha utfört är att klä sig på ett opassande sätt, att inte lyda sina föräldrar, att träffa en pojkvän/flickvän utan familjens godkännande, att vilja ha skilsmässa eller att förhindra ett arrangerat äktenskap. Handlingen behöver inte alla gånger vara bevisad, dvs. ett rykte kan vara lika skamfyllt som handlingen i sig då det finns en misstanke om att hen skulle ha utfört handlingen och att uppträda på ett sådant sätt att en misstanke kan få utrymme blir då detsamma som att ha utfört handlingen. Att det är övervägande kvinnor som utsätts är kopplat till att det hedersrelaterade våldet och förtrycket främst är centrerat kring kontroll av unga kvinnors sexualitet, men även äldre kvinnor, män och pojkar kan drabbas om de utför handlingar som anses vanära familjens heder.

Det hedersrelaterade förtrycket och våldet utövas kollektivt där olika former av disciplinering används för att återupprätta hedern. Exempel på olika former av disciplinering är att isolera den som utfört handlingen som vanärat familjen, att inte tillåta hen att vistas utanför hemmet utan att någon följer med och övervakar, att fysiskt och psykiskt misshandla vederbörande och i några fall även ta livet av hen. Handlingar som förknippas med hedersrelaterat våld är t.ex. psykisk misshandel där kvinnan systematiskt nedvärderas, hånas, förlöjligas verbalt samt tvingas leva under dödshot. Exempel på kränkande handlingar är sexuella kränkningar eller anspelningar, påtvingade oskuldskontroller, inlåsning på rummet och att inte få sitta med den övriga familjen vid måltider. Exempel på fysiskt våld, där även det dödliga våldet räknas in, kan vara hot om våld, tvångsäktenskap med heder som motiv<sup>4</sup>, slag och knuffar med eller utan tillhygge samt hedersmord, vilket kan definieras som mordet på en familjemedlem där misstanke om starka normöverträdelser finns. Hedersmord är den grövsta våldsutövningen mot en person och det utförs utifrån föreställningen att hedern återupprättas efter denna utförda handling.

I föreliggande studie kommer vi att undersöka hur polisen arbetar med den hedersrelaterade problematik som kommer till deras kännedom. Denna rapport är således inte en rapport OM det hedersrelaterade våldets uppkomst och dess bakomliggande orsaker utan ett försök att utvärdera polisens arbetsmetoder om riskbedömning för återupprepad utsatthet och den riskhantering som görs av polisen utifrån att ett ärende definieras som ett ärende med heder som motiv för gärningen. För den som vill läsa mer om det hedersrelaterade

---

<sup>4</sup> Belfrage, 2005



våldet och hur det tar sig uttryck rekommenderas den kunskapsöversikt som Nationellt centrum för kvinnofrid (NCK) publicerade 2010 samt rapporter från BRÅ<sup>5</sup>.

## Syfte

Syftet med föreliggande studie var att beskriva och redogöra för den hedersproblematik som kommer till polisens kännedom, om riskerna som bedömts och om åtgärderna som vidtagits för att minska risken för upprepad utsatthet.

## Bakgrund

Utifrån dess komplexitet och omfång är det få andra brott som är lika komplicerade att utreda och förstå som de hedersrelaterade brotten. När det handlar om hedersrelaterade brott, planering och genomförande av dessa, innebär detta ofta att flera familjemedlemmar är involverade. Familjemedlemmar kan inkludera de brottsdrabbades mödrar/fäder, systrar/bröder, morbröder/farbröder och manliga kusiner. Ett exempel på det är att om en ung kvinna rymmer från förtryck och våld inom familjen, kommer familjen med stor sannolikhet söka efter henne för att upprätthålla hedern och då behöver hon skyddas från hela familjen. Eftersom hela familjer, och ibland större sociala grupper är inblandade, involveras ofta flera myndigheter i en utredning vilket gör det komplext att arbeta med<sup>6</sup>. Det är av största vikt att vidta säkerhetshöjande åtgärder för de drabbade individerna i de hedersrelaterade ärenden som våra myndigheter handlägger och en del i detta är att finna rutiner och metoder som kan användas gemensamt för att underlätta samarbetet i dessa viktiga frågor.

### Riskbedömning av hedersrelaterat våld

För att kunna vidta lämpliga säkerhetshöjande åtgärder behöver det finnas kännedom om fallet och en god riskbedömning som bas. Det finns flera olika metoder att arbeta med när det gäller att bedöma risk för våld<sup>7</sup>. Under det senaste decenniet har polisen arbetat med riskbedömning för våld inom flera olika områden och ett särskilt fokus har funnits kring ärenden som rör partnervåld. Utvärderingar har visat att riskbedömningsmetoder som bygger på den strukturerade professionella bedömningsansatsen fungerar väl inom polisen för såväl riskbedömningar av partnerrelaterat våld, som av generellt våld<sup>8</sup>. Studierna visar på att resultaten från riskbedömningarna används för att göra en säkerhetsplanering och ju högre risken bedöms desto fler stöd- och skyddsåtgärder sätts in för att minska risken för återupprepad utsatthet.

---

<sup>5</sup> BRÅ 2010, 2012

<sup>6</sup> Belfrage, Strand, Ekman & Hasselborg, 2011

<sup>7</sup> Otto & Douglas, 2010; Webster & Hucker, 2007

<sup>8</sup> Mellgren, Svalin, Levander & Torstensen Levander, 2012; Belfrage & Strand, 2002; 2008; 2010; 2012 9 Belfrage, 2005; 2009; 2012

Patriark är en evidensbaserad riskbedömningsmetod som bygger på den strukturerade professionella bedömningsansatsen för att bedöma risk för hedersrelaterat våld. Det är en checklista som är utformad genom en systematisk översyn av befintlig forskning om det hedersrelaterade våldet, liksom en genomgång av befintliga normer av praxis, etiska koder och rättsliga principer<sup>9</sup>. Instrumentet har varit under utprövning och efter denna studies genomförande har den slutgiltiga officiella versionen tagits fram och en manual har tillkommit<sup>9</sup>. Patriark beskrivs mer utförligt under metodavsnittet.

Patriark utformades så att den kan användas inom flera olika verksamheter som exempelvis polis, kriminalvård, socialtjänst, psykiatri, m.m. Det är av stor vikt att finna en metod som kan användas och förstås över verksamhetsgränser då ärenden med hedersrelaterade motiv ofta har flera olika verksamheter som beslutar om åtgärder i ärendet<sup>10</sup>. Brå<sup>11</sup> visade i sin studie att riskbedömning med Patriark är en av de viktigaste delarna i det arbete som ligger till grund för att kunna fatta beslut om vilka stöd- och skyddsåtgärder som bör vidtas. Patriark har använts av svensk polis och det har visat sig att det till viss del är ett praktiskt hjälpmedel vid bedömning av risker i ärenden där misstanke om hedersrelaterat våld finns<sup>12</sup>. Svensk polis har även egna metodstöd att arbeta med när det gäller det hedersrelaterade våldet<sup>13</sup>, vilket även åklagarna har<sup>14</sup>. Det finns således en hel del kunskap och metodstöd utformat av och för rättsväsendet.

### Polisens arbete med riskbedömning och riskhantering

Syftet med riskanalyser i ärenden som omfattar våld i nära relationer, stalkning och hedersrelaterat våld eller hot, är att höja säkerheten för de brottsoffer som riskerar att utsättas igen. Riskbedömningen ska ligga som underlag för en analys av risken för framtida våld samt en bedömning av och beslut om initiala stöd- och skyddsåtgärder<sup>15</sup>. Polisen gör en initial riskbedömning först som ska ligga till grund för den riskanalys som senare görs. En riskanalys innebär att en värdering av hotbilden görs mot bakgrund av offrets sårbarhet och konsekvenserna av ett förverkligande hot, samt att den är en beskrivning av hur riskerna för upprepade utsatthet kan minimeras<sup>16</sup>. I tjänsteföreskriften om handläggning av ärenden med våld eller hot om våld i nära relationer, ges följande information;

---

<sup>9</sup> Belfrage, Kropp & Hart, 2012

<sup>10</sup> Belfrage et al, 2011

<sup>11</sup> BRÅ, 2012

<sup>12</sup> Belfrage & Strand, 2010

<sup>13</sup> RPS, 2007, 2009

<sup>14</sup> Åklagarmyndigheten, 2006

<sup>15</sup> DO 7 2011:08

<sup>16</sup> RPS, 2010

*”Strukturerad hot – och riskbedömning görs för att förutse och bedöma behov av brottsoffers stödjande och brottsförebyggande åtgärder. Bedömning och eventuella åtgärder ska genomföras i ett så tidigt skede som möjligt”<sup>17</sup>.*

Riskanalysen sker i tre viktiga steg<sup>18</sup>;

1. Det första steget är de initiala bedömningarna som syftar till att bedöma stöd- och skyddsåtgärder i det akuta läget. Varje polisanställd som kommer i kontakt med brottsoffer ska initialt göra en bedömning. Det kan vara en förundersökningsledare, en granskare eller en utredare som ansvarar för att den initiala bedömningen genomförs. Den personen ansvarar även för att informera brottsoffersamordningen om det föreligger risk för hot eller våld och om det därmed behöver kompletteras med en strukturerad bedömning. Dessa ärenden bedöms då vara av lägre prioritet, där några säkerhetsåtgärder inte är nödvändiga eller om det inte finns anledning att vidta några omedelbara utredningsåtgärder<sup>19</sup>.
2. Andra steget är den strukturerade bedömningen. En strukturerad hot – och riskbedömning görs med hjälp av PATRIARK när det gäller risk för hedersrelaterat våld. När bedömningen är gjord tas beslut om att inleda eller fortsätta med de stöd- och skyddsåtgärder som initierats, därefter kan ärendet graderas som ett säkerhetsärende. Ett säkerhetsärende bedöms utifrån skalorna låg risk (L), medelhög risk (M) och hög risk (H). I de ärenden där resultatet av riskanalysen bedömts till medelhög risk (M) för mycket allvarligt och eller dödligt våld<sup>20</sup>, handlägger brottsoffersamordningen ärendet vidare utifrån den föreliggande informationen. Brottssoffersamordning är den verksamhet som i samverkan med utredare ansvarar för brottsoffrets säkerhet genom att erbjuda adekvata stöd och skyddsåtgärder<sup>21</sup>.
3. Det sista steget är de fördjupade hot - och riskbedömningar som görs då den initiala eller strukturerade bedömningen behöver kompletteras med ytterligare information/perspektiv. I ärenden där hot – och riskbedömningen visar att det föreligger hög risk (H) för mycket allvarligt och eller dödligt våld, ansvarar brottsoffersamordningen för att ärendet kommer till personsäkerhetsgruppen. Personsäkerhetsgruppen är den del av verksamheten som bedriver myndighetens lokala personsäkerhetsarbete<sup>22</sup>.

---

<sup>17</sup> TjF, 2011:03

<sup>18</sup> RPS, 2010

<sup>19</sup> DO 7 2011:08

<sup>20</sup> DO 3 2010:4

<sup>21</sup> DO 7 2011:08

<sup>22</sup> DO 2 2010:4

## Polisens brottsofferarbete

Det finns särskilda nationella riktlinjer som beslutats av Rikspolisstyrelsen kring hur arbetet med hotade brottsoffer ska bedrivas nationellt. Polismyndigheterna kan vidta kort- och långsiktiga, stödjande, - och skyddande åtgärder för brottsoffer när dessa bedöms nödvändiga. Polisens stöd- och skyddsåtgärder är kopplade till riskanalysen och kan delas in i offensiva och defensiva åtgärder. Exempel på offensiva skyddsåtgärder är; öppen övervakning/störning, medling, uppföljning och prioritering av kontaktförbud, tidigare besöksförbud. Exempel på defensiva skyddsåtgärder är; larmtelefon eller andra tekniska åtgärder, hemligt telefonnummer eller telefonabonnemang, skyddade personuppgifter, skyddat boende, omlokalisering och skyddstransport. Polismyndigheten gör en bedömning av vilka åtgärder som är lämpliga att vidta utifrån lokala förutsättningar, samverkansparter, resurser och hur länge stöd- och skyddsåtgärder ska bestå. Stödjande åtgärder vidtas då det finns behov, exempel på stödjande polisiära åtgärder kan vara informations-, motivations- och säkerhetssamtal med den brottsdrabbade<sup>23</sup>.

Det finns flera faktorer som anses vara viktiga för att brottsoffer fullföljer brottsutredningen, samt minskar risken för att de på nytt ska utsättas för brott. Bland annat anses målsägandebiträde, stödjande person hos brottsofferjour, kvinnojour och polis kunna bidra till att brottsoffer får rätt information om sin situation och om rättsprocessen. De får även information om en eventuell hotbild och hjälp ifall de behöver skyddas mot nya angrepp. Hos polisen kallas detta arbete för *brottsofferarbete* och handlar om att ge lagstadgad information om rättigheter som målsägande har samt var det finns olika typer av hjälp att få. Ett kvalificerat brottsofferarbete handlar också om att bedöma hotbild kring en person och att i samråd med målsägande och andra myndigheter komma fram till en lämplig säkerhetsplan. Dessa beskriver i korthet att brottsoffer ska erbjudas stöd och hjälp för att inte återutsättas som brottsoffer<sup>24</sup>.

Att arbeta med stöd- och skyddsåtgärder för personer som drabbats av brott från närstående är svårt och kan ibland vara väldigt resurskrävande. Då resurserna är begränsade är det av stor vikt att kunna bedöma hur stor risken är för den brottsdrabbade att återigen bli utsatt för att kunna sätta in rätt stöd- och skyddsåtgärder. Polisen arbetar idag med strukturerade checklistor som SARA:SV<sup>25</sup> för riskbedömning av partnerrelaterat våld med framgång<sup>26</sup>. Det har visat sig att SARA:SV är ett bra metodstöd i att bedöma risk och att adekvata stöd- och skyddsåtgärder sätts in utifrån den bedömda risken. För att kunna skydda brottsoffer som drabbats av hedersrelaterat våld behöver även hederskontexten belysas utförligt i riskbedömningen vilket Patriark

---

<sup>23</sup> RPS, 2010

<sup>24</sup> RPS, 2012

<sup>25</sup> Kropp, Hart & Belfrage, 2010

<sup>26</sup> Belfrage & Strand, 2008; 2012; Belfrage et al., 2012 28  
BRÅ, 2012

tydligt gör. Det som påpekats i studien från BRÅ<sup>28</sup> är att det behövs fler utvärderingar kring vilka stöd och skyddsåtgärder som är verkningsfulla för att sänka risken för att brottsoffer för hedersrelaterat våld på nytt blir utsatta för brott. Det behövs även fler studier som belyser betydelsen av offrens medverkan i polisens brottsutredning och risken för upprepad utsatthet. De studier som finns är små och begränsade både geografiskt och tidsmässigt.

### Målsägandens medverkan i brottsutredningen

När hedersrelaterat våld eller hot anmäls faller det inom allmänt åtal. Allmänt åtal innebär att anmälan inte går att dra tillbaka, utredningen fortsätter ändå. Förutsättningen för att utredningen ska kunna bedrivas på ett bra sätt förutsätter dock att målsäganden medverkar. Resultat från en studie av BRÅ<sup>27</sup> tyder på att för målsäganden innebär ett deltagande i brottsutredningen en ökad sannolikhet för personupplärning för brott med hedersrelaterat motiv. BRÅ<sup>28</sup> visar att i de undersökta ärenden med heder som motiv för brottet som redovisas är det fyra av tio kvinnor som i något skede i utredningen inte vill delta och ofta läggs då polisutredningen ned. Varför många flickor och unga kvinnor inte vill medverka eller avbryter sin medverkan i polisutredningen påverkas sannolikt av att de ofta har en nära relation och starka emotionella band till gärningspersonen/erna. Schlytter och Linell<sup>29</sup> visar på svårigheter som kan infinna sig i en utredningssituation som kan leda till att utredningen läggs ned, nämligen att när unga kvinnors uppgifter om våld inte bekräftas av familjen, eller då kvinnan har kontaktat familjen under utredningen, riskerar hon att utsättas för indirekta eller direkta påtryckningar och drar då tillbaka sitt vittnesmål.

### Problemformulering

Som ovan redovisats, är det ett komplext problem att bedöma risk och skydda personer som utsätts för hedersrelaterat förtryck och våld. Det saknas även vedertagna utfallsmått som kan användas för att kvalitetssäkra polisens arbete med att säkerställa om de metoder som används fungerar väl för den brottsutsatta/e. BRÅ<sup>30</sup> menar att problemen med de internationella och de svenska studier som gjorts om mäns våld mot kvinnor är att riskfaktorerna har kopplats till återfall utifrån upprepade anmälningar om utsatthet, vilket inte har visat sig vara ett optimalt mått för uppföljning av denna typ av brottslighet. Ett mått på upprepad anmäld utsatthet kan däremot ge indikationer på polisens möjligheter att förbättra situationen för de kvinnor som kommer till polisens kännedom. Med andra ord klarlägga eventuella samband mellan riskanalyser, stöd- och skyddsåtgärder och faktiska återfall som leder till en förnyad kontakt med polisen. Det

---

<sup>27</sup> BRÅ, 2008

<sup>28</sup> BRÅ, 2012

<sup>29</sup> Schlytter & Linell, 2008

<sup>30</sup> BRÅ, 2010

är därför av stor vikt att undersöka hur polismyndigheten i Stockholm har arbetat med dessa frågor. Genom att ge polisen möjlighet att utvärdera sina metoder kommer såväl brottsutsatta som gärningsmän få ett bättre bemötande och bättre hanterande av sitt ärende. Med inarbetade rutiner kring hur polisen ska arbeta preventivt med hedersrelaterat våld och hot kan polisens metoder utvärderas och prioriteras där de behövs för att förhindra upprepad utsatthet. Fokus för föreliggande projekt har därför varit att undersöka om den brottsutsatta personen får den hjälp den behöver för att minska risken för återupprepat hedersrelaterat våld.

## Material och metod

Denna studie var en totalundersökning av de riskbedömningar som gjorts med riskbedömningsinstrumentet Patriark<sup>31</sup> i ärenden där målsäganden har varit utsatt för ett brott med heder som motiv. Det var en registerstudie som baserats på de data som fanns registrerade i polisens arkiv. Underlaget för rapporten består av de riskbedömningar som genomförts i hedersrelaterade ärenden vilka har genomförts inom ramen för polisens ordinarie verksamhet vid polismyndigheten i Stockholm och då specifikt polismästardistriktet Södertörn, Västerort och Söderort under åren 2008–2012.

### Inklusion-och exklusionskriterier

Inkluderingskriterier var att riskbedömningen skulle utgå från en polisanmälan där motivet för brottet var relaterat till heder samt att materialet i ärendet skulle vara tillräckligt stort i omfång för att kunna följas upp. Hot – och riskbedömningarna skulle vara genomförda inom en tid av två veckor efter ursprungsbrottet, samt att endast en riskbedömning per registrerat ärende inkluderades.

Sammanlagt inkom 152 Patriark, varav 46 riskbedömningar från Västerort, 54 från Södertörn och 52 från Söderort. Södertörns polismästardistrikt hade genomfört ett projekt 2010 där målet var att riskbedöma alla hedersrelaterade brott under 2009/2010. Arbetet utfördes inte under polisens ordinarie arbete och riskbedömningen med Patriark var därför ibland genomförd flera veckor efter att brottet begåtts. I föreliggande studie exkluderades de fall som bedömts efter två veckor från brottet (N=25) så att förutsättningarna var desamma för insamlandet av data mellan distriktet. Vidare upptäcktes att vissa ärenden som diarieförts som Patriark ibland var ifyllda SARA:SV bedömningar, dvs. partnervåldsrelaterade riskbedömningar med en notering att ärendet bedömts vara hedersrelaterat. I några fall fanns bara en anteckning om ett fall och en ungefärlig bedömning men ingen ifylld checklista av något slag. Sammantaget exkluderades 16 ärenden på grund av att en riskbedömning med Patriark inte genomförts. Ytterligare nio Patriark exkluderades då de var ärenden som av olika anledningar inte var kompletta nog att ingå i studien;

---

<sup>31</sup> Belfrage, 2005, 2012

till exempel att det inte fanns en polisanmälan till grund för bedömningen, att anmälan och förhör var åtkomstskyddade och det därmed inte funnits möjlighet att följa upp dem, och/eller att ärendet inte bedömts som hedersrelaterat efter upprättad Patriark. Tre bedömningar var återkommande i samma ärende en, två eller tre gånger, samt att två ärenden visade sig vara dubletter och exkluderades därmed.

Det slutliga materialet bestod därmed av 96 ärenden där riskbedömningar med Patriark utförts. Tidsperioden som låg till grund för insamlandet av data var cirka 4,5 år (2008-10-24 och 2012-04-27) varav 38 (40%) riskbedömningar kom från Västerort, 28 (29%) kom från Södertörn och 30 (31%) kom från Söderort.

### Patriark

Patriark är en evidensbaserad riskbedömningsmetod för att bedöma risk för hedersrelaterat våld<sup>32</sup>. Patriark är en checklista som består av två delar; den första delen består av tio riskfaktorer vilka bedöms efter gärningsmannen eller gärningsmännen och del två består av sårbarhetsfaktorer hos offret (se tabell 1).

**Tabell 1. Patriark, version 5 (Belfrage, 2012).**

<b>Patriark, version 5 (Belfrage, 2012)</b>	
<b>Riskfaktorer hos gärningsmannen</b>	
<b>R1</b>	Allvarliga hot om våld
<b>R2</b>	Tidigare bruk av fysiskt våld
<b>R3</b>	Tidigare hedersrelaterat våld
<b>R4</b>	Äktenskapsöverenskommelser
<b>R5</b>	Upptrappning
<b>R6</b>	Attityd som stöder/ursäktar hedersrelaterat våld
<b>R7</b>	Hög grad av kränkning
<b>R8</b>	Ursprung från ett område med känd förekomst av hedersrelaterat våld
<b>R9</b>	Bristfällig kulturell integration
<b>R10</b>	Problemfylld tillvaro
<b>Sårbarhetsfaktorer hos brottsoffret</b>	
<b>S11</b>	Inkonsekvent beteende eller attityd
<b>S12</b>	Extrem rädsla som gör offret irrationell
<b>S13</b>	Dålig tillgång till social och professionell hjälp
<b>S14</b>	Farlig livssituation
<b>S15</b>	Personliga problem som kan påverka skyddsarbetet
<b>Övriga överväganden</b>	

<sup>32</sup> Belfrage, 2012

Riskbedömning med Patriark genomförs genom att varje riskfaktor bedöms var för sig. Varje riskfaktor och övriga övervägande bedöms enligt en tregradig skala; (Ja) innebär att riskfaktorn föreligger, (Delvis) innebär att riskfaktorn föreligger till viss del och (Nej) innebär att riskfaktorn inte föreligger.

Därefter bedöms risken för att den brottsdrabbade utsätts för hedersrelaterat våld om ingen åtgärd vidtas. Risk för våld bedöms utifrån aspekterna; den akuta risken, dvs. inom den närmaste tiden (ca 4 veckor), risk för att utsättas på längre sikt, dvs. i framtiden, samt risk för mycket allvarligt/dödligt våld, detta oavsett när. Risken bedöms att vara låg (L), medel (M) eller hög (H). Bedömaren ska även specificera tänkbara scenarier och vad risken innebär, samt ge förslag till en säkerhetsplanering med beaktande om hur stöd- och skyddsåtgärderna kan påverka hotbilden.

Under tiden för föreliggande studie utvecklades en ny version, nr 5, av Patriark med smärre förändringar till tidigare versioner. Eftersom samtliga ärenden som blev föremål för studien var kodade efter version 3 eller 4, bearbetades materialet till föreliggande version 5. Bearbetningen omfattades av att de tidigare riskfaktorerna "Tidigare bruk av fysiskt våld" och "Våld mot offer och tidigare våldsrelaterad kriminalitet" slogs ihop till riskfaktor R2 "Tidigare bruk av våld". Ytterligare en variabel som lagts till är riskfaktor R4 "Äktenskapsöverenskommelser". Denna riskfaktor har tidigare noterats som en del i "Tidigare hedersrelaterat våld" och har nu brutits ut. Då förändringarna mellan versionerna 3, 4 och 5 är små och mer av administrativ karaktär än införande av nya riskfaktorer beslutades att alla riskbedömningar kunde bearbetas till version 5. Ingen ny information har tillkommit däremot är ordningen på riskfaktorerna ändrad. Anledningen till att vi valt att studera version 5 är att det är av stor vikt att påvisa validiteten för de variabler som nu används i Patriark.

I version 5 har en förändring gjorts beträffande hur bedömaren bör göra sin sammanfattande riskbedömning. Istället för att bedöma risk i två steg, bedöms risken endast i ett steg i version 5 "Risk för hedersrelaterat våld om ingen åtgärd vidtas". För denna studie har dock den ursprungliga sammanfattningen använts. Ett av målen är att validera den sammanlagda bedömningen som gjorts och de stöd- och skyddsåtgärder som satts in i förhållande till återfall i nya brott. Då den sammanfattade risken kan vara olika i de två steg som genomförts av riskbedömaren kan inte dessa slås ihop till ett värde. I föreliggande studie är således den övergripande risken bedömd utifrån akut risk samt risk för dödligt våld.



Patriark har utvecklats under åren genom fem olika versioner för att slutligen mynna ut i en färdig modell<sup>33</sup>. Polisen har arbetat med samtliga versioner av Patriark och nu när den färdiga modellen är klar kommer den att ersätta samtliga versioner som använts tidigare.

## Procedur

### Förarbete

Som ett första steg i processen hölls samtal med nyckelpersoner vid Södertörns polismästardistrikt som arbetar med frågor som rör hedersrelaterat våld och förtryck. Brottsoffersamordnare, kontaktpersoner, förundersökningsledare och utredare som deltog i arbeten med hedersrelaterade ärenden deltog. Val av deltagare för samtalet var utifrån tanken att de aktuella nyckelpersonerna skulle ha mer kunskap om hedersrelaterade frågor än övriga polisanställda. Utifrån samtal med nyckelpersoner utarbetade forskargruppen dokumentationen i projektet.

### Insamlande av data

Det andra steget i processen var att inleda insamlandet av materialet till studien. Det arbetet inleddes med att kontakta respektive polismästardistrikt för att få tillgång till de riskbedömningar som genomförts med Patriark. Därefter samlades de aktuella ifyllda Patriark in från respektive distrikt.

I samtliga ärenden som ingått i studien har bedömaren:

- 1) Fyllt i de administrativa detaljerna kring fallet samt skrivit en fallbeskrivning,
- 2) noterat vilka riskfaktorer som förelåg,
- 3) noterat vilka sårbarhetsfaktorer den utsatta personen bedömdes kunna ha,
- 4) gjort en sammanfattande riskbedömning efter graderna låg (L), medel (M) och hög (H), utifrån risk för hedersrelaterat våld om ingen åtgärd vidtas: den närmaste tiden (akut) och risk för allvarligt/dödligt våld, samt
- 5) givit förslag till stöd- och skyddsåtgärder.

Sammanställningen av data gjordes sedan i olika steg. Material i form av diarietkort och loggar samlades in och kompletterande data hämtades ur förundersökningsprotokoll och polisens databaser.

Bakgrundsinformation om målsägande och gärningsman som kön, ålder, ursprungsland och misstänkt gärning togs fram ur materialet. Informationen från Patriark checklistorna oidentifierades. De genomförda åtgärderna sammanställdes för varje ärende. För att säkerställa att alla åtgärderna dokumenterats samt för att fastställa om målsäganden medverkat i förundersökningen lästes förundersökningsprotokollet i varje ärende.

---

<sup>33</sup> Kropp, Belfrage och Hart, 2012

Materialet kodades av forskargruppen och samlades i ett dokument för varje ärende. Därefter avidentifierades allt material och dokumenterades avkodat i en datafil i dataprogrammet SPSS 21.0.

Därutöver bygger datamaterialet på de intervjuer och samtal som genomförts med nyckelpersoner vid respektive polismästardistrikt inom området för våld i en hedersrelaterad kontext som varit involverade i respektive ärende. Riskbedömningarna samlades in under ledning av polisens samordnare för brottsofferarbete.

### Uppföljning

Tredje steget i processen var uppföljning av den riskbedömning som gjorts i varje ärende med avseende på återfall i ny brottslighet. Slagningar i polisens register genomfördes utifrån att kontrollera om de gärningsmän som misstänktes för det brott där riskbedömningen genomfördes återföll i ny hedersrelaterad brottslighet mot målsägande eller annan person än målsägande. Uppföljningstiden är beräknad utifrån datum för den senaste händelsen, dvs. brottsanmälan datum för brottet, och uppföljningsdatum, som är 2008–2012. Då studien syftar till att bland annat undersöka målsägandens fortsatta utsatthet och gärningsmannens eventuella återfall, kontrollerades inte anmälan bakåt i tiden. Den inkommande informationen dokumenterades sedan.

Uppföljningstiden varierade från 9,6 månader till 48,9 månader, med ett medelvärde av 28,1 månader (SD= 9,4 månader).

### Demografiska data

103 riskbedömningar gjordes under perioden 2008-10-24 och 2012-04-27 i 96 ärenden (N=96). De studerade ärendena inkluderar både kvinnliga och manliga målsägande, dock stod kvinnor för den största delen som målsägande (91; 95%) medan de manliga utsatta personerna var i minoritet (5; 5%).

I 75 (78%) ärenden fanns en misstänkt gärningsman, medan det i 18 (19%) ärenden fanns minst två gärningsmän i det aktuella fallet. Relationen mellan den brottsdrabbade och den huvudmisstänkte förövaren var antingen en partner, före detta partner eller en nära släkting. Fäder var de vanligaste misstänkta gärningsmännen (28; 29%), därefter make (18; 19%), bror (17; 18%) eller en f.d. make (11; 12%). Andra misstänkta personer var ofta en familjemedlem som svärfar, svåger eller övrig släkt. 41 (43%) av ärendena rörde en kvinna som fanns eller har funnits i en relation med en man medan 55 (57%) av ärenden gällde unga kvinnor och män. Det fanns ärenden med flera misstänkta personer. I de ärenden handlade det oftast om kvinnor som blivit utsatta för brott av sina föräldrar och/eller syskon. Det fanns även ärenden där de misstänkta var en eller flera släktingar till kvinnans partner. I de ärenden där det förekom manliga

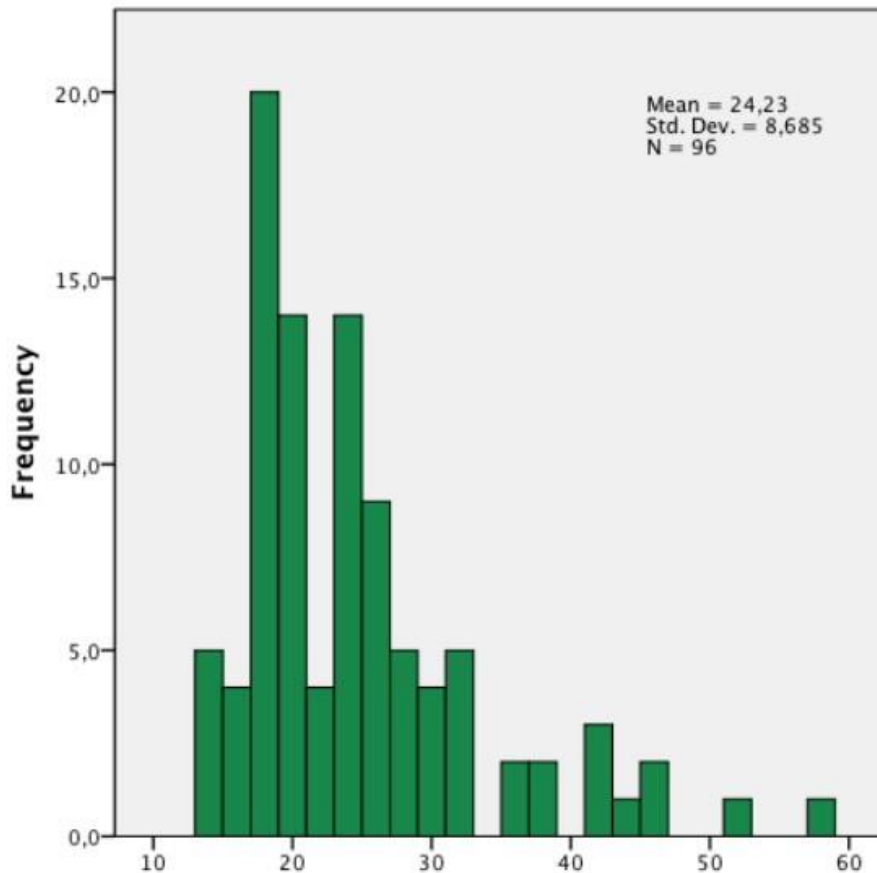
målsägande stod fäder, svärfäder och svåger som misstänkta gärningsmän. Ärenden med enbart kvinnliga misstänkta gärningsmän var ovanliga, det förekom endast fyra (4%) sådana ärenden.

I 18 (19%) fall fanns det fler än en brottsdrabbad av samma förövare. De som också drabbats av det hedersrelaterade våldet var relaterade till det primära offret som pojkvän (4; 22%), flickvän (3; 17%), syster (3; 17%), barn/barnbarn (3; 17%), ej släkt, (2; 11%), mor (2; 11%) och fru i ett fall (6%).

I samtliga ärenden utom ett var målsäganden invandrad från annat land, född i annat land eller att föräldrar var invandrade från annat land. De mest förekommande ursprungsländerna för målsägande och misstänkta gärningsmän var Irak (29; 30%), Turkiet (13; 14%), Iran (11; 11%), Afghanistan (8; 8%), Libanon (4; 4%) och Syrien (4; 4%). 26 (27%) av de brottsdrabbade kom från andra länder som; Algeriet, Bangladesh, Chile, Eritrea, Etiopien, Finland, Gambia, Indien, Kosovo, Kurdistan, Marocko, Qatar, Saudiarabien, Somalia och Sri Lanka. I ett fall saknas notering om ursprungsland. De misstänkta gärningsmännen kom från samma ursprungsområden som målsäganden i alla fall utom tre (3%).

De vanligaste misstänkta gärningarna i de studerade ärendena var olaga hot (33; 34%), misshandel (33; 34%) och grov kvinnofridskränkning (13; 14%). I två (2%) fall gällde anmälan förberedelse för mord. Olaga hot, misshandel och grov kvinnofridskränkning förekommer i 81 (84%) av samtliga ärenden. Andra misstänkta gärningar som förekommer var bl.a. grov fridskränkning, ofredande, övergrepp i rättssak, egenmäktighet med barn, olaga frihetsberövande, sexualbrott och människorov.

I sex av tio studerade ärenden medverkade målsäganden i brottsutredningen (61; 64%), i nästan vart fjärde (22; 23%) ärende avbröt målsäganden sin medverkan och i vart tionde ärende (11; 12%) medverkade målsägande inte i brottsutredningen. De saknades uppgifter i två (2%) fall. De som var målsägande i de studerade ärendena var oftast unga även om åldern varierade från 14 till 57 år. Hälften var under 23 (Median=23 år, q1=18 år, q3=27 år) endast 17 (18%) var över 30 år. Medelåldern var 24,2 (SD=8,7) år (se figur 1).



Figur 1. Ålder för målsägande vid tidpunkten för brottet.

### Statistiska metoder

Data i materialet var till stora delar fördelat i kategorier eller på ordinalnivå, vilket inneburit att de statistiska analyserna som använts var icke-parametriska. För deskriptiva data användes Chi-två test och för att beräkna samband har Kendall´s tau-b använts. För att beskriva de signifikanta nivåerna i resultaten används följande beteckningar i text och tabeller: ns= Ingen skillnad, \*= $p<.05$ , \*\*= $p<.01$ , \*\*\*= $p<.001$ . Samtliga data bearbetades och analyserades med SPSS version 21 (Statistical Package for the Social Sciences).

### Begränsningar och möjligheter

Studier som enbart baseras på uppgifter ur polisens register kan medföra en rad olika felkällor. En av de största felkällorna är troligtvis att en stor del av alla brott med heder som motiv aldrig kommer till polisens kännedom och därmed saknas de i polisens register. För att få en mer heltäckande bild av den utsattas återupprepade viktimering behöver intervjuer genomföras med både målsägande och misstänkt gärningsman. Detta är dock ett betydligt mer omfattande arbete än en registerstudie och har inte varit möjligt att genomföra inom ramen för denna studie. Detta arbete kan vara en ingång till fortsatta studier inom området för att få en djupare förståelse för den hedersrelaterade brottsligheten.

En annan begränsning som tagits upp av andra forskare<sup>34</sup> kring problematiken i uppföljande validitetsstudier är att mätningar av olika riskfaktorer och deras koppling med upprepad utsatthet görs utifrån upprepade anmälningar om utsatthet utan att ta hänsyn till vidtagna stöd- och skyddsåtgärder. I föreliggande studie kommer återupprepad utsatthet att kontrolleras utifrån de stöd- och skyddsåtgärder som satts in vilket minskar den felkällan. Detta har genomförts tidigare med goda resultat när det gäller riskbedömning för återupprepat partnervåld<sup>37</sup>.

En annan begränsning i materialet var att föreliggande studie baserats på sekundärdata, dvs. det är någon annan som har genomfört riskbedömningen och samlat in information till den. Det gör att all information inte fanns tillgänglig i själva riskbedömningen till en början. Att Patriark endast innehåller de omständigheter som beaktats inom riskinstrumentet, där utrymmet för bedömarens tolkningar är mindre i förhållande till omständigheter i det enskilda fallet, behöver inte ses som någon begränsning i föreliggande studie, eftersom materialet har kompletterats under hela processens gång. Forskargruppen har uppmärksammat detta och haft regelbundna genomgångar av samtliga dokument i varje ärende under hela processen. Olika personer som genomfört riskbedömningarna har olika utbildning och erfarenhet, vilket kan komma att påverka utfallet. Studien har inhämtat material från tre olika polismästardistrikt vilka kan ha olika rutiner i hur de hanterat dessa frågor även om de har samma grundinstruktioner, det kan ha påverkat utfallet vilket därför behöver beaktas. Det gör att en viss försiktighet måste iaktas och generaliseringar av datamaterialet bör undvikas på detaljnivå.

## Etik

Föreliggande studie var en utvärdering av arbetet med att bedöma risk för upprepad utsatthet där brottet haft heder som motiv, studien var upplagd utifrån ett vetenskapligt perspektiv i syfte att kunna evidensbasera polisens metoder. De data som följts upp från polismyndighetens sida kan anses vara av känslig natur och de etiska aspekter som vi tagit hänsyn till är den kränkning av integritet som det kan innebära att läsa förundersökningsprotokoll och att göra uppföljningar i brottsregistret. Den känsliga karaktären på den information som kommer fram har därmed behandlats i enlighet med vedertagna forskningsetiska principer<sup>35</sup>.

Studien har en kvantitativ inriktning där samtliga ärenden avidentifierats så att ingen enskild individ på något sätt kan bli identifierad i rapportering av resultaten. Fokus har istället varit att hantera och säkra det omarbetade materialet på sådant sätt att utomstående inte kunnat ta del av materialet i studien.

---

<sup>34</sup> Mellgren, Svalin, Levander & Torstensen Levander, 2012 37  
Belfrage & Strand, 2012

<sup>35</sup> Vetenskapliga rådet, 2011 s.66-69

Vidare har forskargruppen förhållit sig till de krav beträffande sekretess som ställts från polismyndigheten. Studien var etiskt godkänd av Regionala etikprövningsnämnden i Umeå<sup>36</sup>.

---

<sup>36</sup> Dnr 2012-195-31 Ö

## Resultat

Resultatet baseras på 96 ärenden där riskbedömningar med Patriark har använts under drygt 4,5 år (2008–10–14 till och med 2012-01-26) varav 38 (40%) riskbedömningar genomfördes i Västerort, 28 (29%) i Södertörn och 30 (31%) i Söderort. Fokus i studien har varit att beskriva och redogöra för utfallet i rättsväsendet av de misstänkta gärningarna med heder som motiv, om riskerna som bedömts och om effekten av åtgärderna som vidtagits för att minska risken för upprepad utsatthet.

### Deskriptiv analys

Av de 96 inkomna ärenden om brott med heder som motiv som kom till brottsoffersamordningen var ärendet kvar hos dem från 0 till 357 dagar. 43 (44%) ärenden var hos brottsoffersamordningen i en vecka eller mindre, varav 22 (23%) av dessa ärenden avslutades samma dag som de kom. 37 (39%) av ärendena avslutades efter 8 dagar till 3 månader medan 16% (17) var hos brottsoffersamordningen i mer än 3 månader (96–357 dagar). Den riskbedömningen som genomfördes med Patriark genomfördes i 28 (29%) fall samma dag som ärendet kom till brottsoffersamordningen, i 35 (37%) ärenden gjordes den inom en vecka, i 15 (16%) fall inom 3 månader och i 6 (6%) fall efter 3 mån (96–283 dagar). I 12 ärenden fanns redan en riskbedömning med Patriark gjord när ärendet kom till brottsoffersamordningen; 6 (6%) var gjorda upp till en vecka innan, tre fall tre månader innan och i tre fall var bedömningen gjord mer än tre månader innan (236–296 dagar).

Slutsats: 54% av de ärenden som kommer till brottsoffersamordningen är kvar mer än en vecka och riskbedömning med Patriark genomförs i 66% av samtliga ärenden inom en vecka.

### Åtal, domslut och medverkan i brottsutredning

77% (74) av de ärenden som anmäldes gick inte vidare till åtal. I 37 (38%) fall kunde inte brott styrkas i förundersökningen och ärendet lades ner. I ytterligare 38 fall gick inte ärendet vidare till åtal där 25 (26%) fall lades ner av åklagare och resterande 13 fall hade följande anledningar till att läggas ner: i två fall var gärningen inte ett brott, i ett fall gick inte brottet att utreda, i fem fall fanns inte anledning att anta att gärningen var ett brott som faller under allmänt åtal, i tre fall fanns ej spaningsresultat och i ett fall var brottet preskriberat. Ett ärende hade en pågående utredning vid tidpunkten för datainsamling.

För 21 (22%) av de ärenden som anmäldes väcktes åtal i domstol. Åtalspunkterna för de 21 misstänkta gärningsmännen varierade från 1–4 och var bland annat; misshandel (12), olaga hot (5), sexualbrott (2), grov kvinnofridskränkning (4), grov fridskränkning (2), narkotikabrott (1), övergrepp i rättsak (2) och olaga frihetsberövande (1). 15 (16%) av gärningsmännen dömdes i tingsrätten, vilket motsvarar 71% av dem som

åtalades. Av de 96 som anmälde ett ärende motsvarar det en upplärningsprocent på 16%. Gärningsmännen som dömdes fälldes för bland annat; misshandel (10), olaga hot (4), sexualbrott (1), grov fridskränkning (1), narkotikabrott (1), övergrepp i rättsak (2) och olaga frihetsberövande (1). Påföljderna blev; fängelse (4), skyddstillsyn (2), villkorlig dom (6) och böter (2). I ett fall saknas information.

Åtta ärenden hade mer än en gärningsman och i sju av de fallen väcktes åtal mot mer än en gärningsman. Åtalspunkterna var; misshandel (3), olaga hot (1), grov fridskränkning (1), hemfridsbrott (1), övergrepp i rättsak (1) och olaga frihetsberövande (1). Sex personer dömdes på samtliga åtalspunkter i tingsrätten. Två dömdes till fängelse, en till villkorlig dom och information saknades i tre fall.

Resultatet visar även att över hälften (61, 63%) av samtliga målsäganden medverkar i brottsutredningen, 11 (11%) medverkar inte och 22 (23%) avbryter medverkan i brottsutredningen. I två fall saknas information. Av de 15 som dömdes för brott medverkade målsägande i 12 (86%) av ärenden, två (14%) avbröt sin medverkan och det saknas information i ett ärende. Således var det inget av de ärenden där målsägande inte medverkade som ledde till fällande dom.

Slutsats: 22% av ärendena gick vidare till åtal och 16% dömdes för hedersrelaterad brottslighet varav 4% dömdes till fängelse. 63% av målsäganden medverkar i brottsutredningen. 86% medverkade i de ärenden som dömdes för brott.

### Risk och sårbarhetsfaktorer

Resultatet i tabell 2 visar att riskfaktorerna i Patriark förekom fullt ut i 10–74% där den minst förekommande riskfaktorn hos den misstänkte förövaren var ”Äktenskapsöverenskommelser” och den mest förekommande var ”Allvarligt hot om våld”.

De riskfaktorer som inte förekom alls varierade från 2 - 37%. Detta innebär att inom denna grupp av riskbedömda misstänkta förövare av brott med heder som motiv fanns majoriteten av riskfaktorerna till viss del eller fullt ut. Detta gäller för de ärenden där det har varit möjligt att göra en riskbedömning av den specifika riskfaktorn. Av riskfaktorerna saknades en bedömning i 6–39% av fallen. De riskfaktorer som hade störst bortfall var ”Tidigare hedersrelaterat våld” och ”Tidigare äktenskapsöverenskommelser” där det saknades information i 37% respektive 39% av ärendena.

Resultatet i tabell 2 visar också att sårbarhetsfaktorerna i Patriark förekom fullt ut i 10–29% där den minst förekommande riskfaktorn hos den utsatta var ”Extrem rädsla som gör offret irrationell” och den mest



förekommande var ”Farlig livssituation”. De sårbarhetsfaktorer som inte förekom alls varierade från 9–34%. Detta innebär att inom denna grupp av brottsutsatta förelåg ej sårbarhetsfaktorerna i cirka en tredjedel av fallen. Detta gäller för de 77–81% av ärenden där det har varit möjligt att göra en riskbedömning av den specifika sårbarhetsfaktorn då det saknades en bedömning av sårbarhetsfaktorerna i 19–23% av fallen.

**Tabell 2. Fördelning av riskfaktorer och sårbarhetsfaktorer i 96 ärenden av hedersrelaterat våld bedömda med Patriark, version 5, vid Södertörns, Söderorts och Västerorts polismästardistrikt 2008-2012.**

		NEJ		DELV IS		JA		Information saknas, variabel ej bedömd	
		Fq	%	Fq	%	Fq	%	Fq	%
<b>Riskfaktorer</b>									
<b>R1</b>	Allvarliga hot om våld	3	3	16	17	71	74	6	6
<b>R2</b>	Tidigare bruk av fysiskt våld	10	10	24	25	55	57	7	7
<b>R3</b>	Tidigare hedersrelaterat våld	11	12	17	18	33	34	35	37
<b>R4</b>	Äktenskapsöverenskommelser	37	39	12	13	10	10	37	39
<b>R5</b>	Upptrappning	12	12	22	23	44	46	18	19
<b>R6</b>	Attityd som stöder/ursäktar...	5	5	18	19	57	59	16	17
<b>R7</b>	Hög grad av kränkning	8	8	24	25	38	40	26	27
<b>R8</b>	Ursprung från ett område med känd...	2	2	10	10	55	57	29	30
<b>R9</b>	Bristfällig kulturell integration	14	15	25	26	24	25	33	34
<b>R10</b>	Problemfylld tillvaro	13	14	21	22	29	30	33	34
<b>Sårbarhetsfaktorer</b>									
<b>S11</b>	Inkonsekvent beteende eller attityd	36	38	26	27	16	17	18	19
<b>S12</b>	Extrem rädsla som gör offret irrationell	36	38	31	32	10	10	19	20
<b>S13</b>	Dålig tillgång till social...	37	39	28	29	13	14	18	19
<b>S14</b>	Farlig livssituation	9	9	38	40	28	29	21	22
<b>S15</b>	Personliga problem...	34	35	28	29	12	13	22	23

Slutsats: Det saknas information för flertalet av riskfaktorerna i mer än vart tredje ärende samt i vart femte ärende för sårbarhetsfaktorerna. Att så många ärenden saknar tillräckligt mycket information att göra en bedömning på den enskilda faktorn kan påverka helhetsbedömningen.

#### Risk och sårbarhetsfaktorerers samband med bedömd risk

Den sammanlagda bedömningen av risk bedöms efter det att risk och sårbarhetsfaktorerna är bedömda och övriga överväganden är noterade. Om inga stöd- och skyddsåtgärder sätts in bedöms risken för att bli utsatt

för ett nytt brott av den misstänkte förövaren enligt skalan låg, medel eller hög risk. Bedömningen görs för den akuta risken, dvs. inom ca fyra veckor samt risken för dödligt våld. I tabell 3 kan utläsas att den akuta risken bedöms i 30% vara låg, i 31% vara medel och i 30% vara hög. Fördelningen över bedömd risk för det dödliga våldet följer samma mönster.

Det finns ett starkt samband mellan de bedömda riskerna, dvs. om den akuta risken bedöms låg bedöms även risk för dödligt våld som låg (Tau-b=0,67,  $p < 0,001$ , Chi-2 (4)=54,21,  $p < 0,001$ ). I sex ärenden bedömdes den akuta risken låg medan risk för dödligt våld var förhöjd, det kan vara en följd av att risken just nu är relativt låg då ingen omedelbar fara föreligger medan det på sikt finns en risk. I ett fall var även gärningspersonen häktad och utgjorde därav inget omedelbart hot. Inget ärende som bedömdes med hög akut risk bedömdes med låg risk för dödligt våld.

**Tabell 3. Sammanlagd bedömd risk i 96 ärenden av hedersrelaterat våld bedömda med Patriark, version 5, vid Södertörns, Söderorts och Västerorts polismästardistrikt 2008-2012.**

	Akut risk		Risk för dödligt våld	
	N=88		N=85	
<b>Låg</b>	29	(30%)	29	(30%)
<b>Medel</b>	30	(31%)	33	(34%)
<b>Hög</b>	29	(30%)	23	(24%)
<b>missing</b>	8	(8%)	11	(12%)

I tabell 4 kan utläsas att det finns ett samband mellan den akut bedömda risken och riskfaktorerna ”Allvarliga hot om våld” (Tau-b=0,41,  $p < 0,001$ ), ”Upptrappning” (Tau-b=0,27,  $p < 0,05$ ), ”Hög grad av kränkning” (Tau-b=0,45,  $p < 0,001$ ) och sårbarhetsfaktorn ”Farlig livssituation” (Tau-b=0,43,  $p < 0,001$ ). För övrigt fanns inga signifikanta samband. Detta kan till stor del bero på att flertalet av riskfaktorerna förekom hos majoriteten (se tabell 2) av de ärenden som riskbedömts i kombination med den stora andel information som saknas för att riskbedöma specifika variabler.

När det gäller bedömningen av risk för dödligt våld däremot finns det ett signifikant samband med sju av de tio riskfaktorerna. De riskfaktorer där det inte finns ett uppvisat signifikant samband förekommer antingen i ärenden som riskfaktorn ”Tidigare bruk av fysiskt våld” vilka 90% uppvisar, eller i riskfaktorer som är svåra att bedöma och att det då saknas information. I riskfaktorn ”Tidigare hedersrelaterat våld” saknas en bedömning i 37% av fallen och där en bedömning har gjorts uppvisar 89% en förhöjd risk för den.

Sambandet mellan bedömd risk för dödligt våld och sårbarhetsfaktorerna hos den utsatta fanns enbart med en faktor, nämligen ”Farlig livssituation” (Tau-b=0,36, p<0,001), vilken även visade ett samband med bedömd akut risk (Tau-b=0,43, p<0,001).

**Tabell 4. Fördelning av riskfaktorer och sårbarhetsfaktorer och deras samband<sup>1</sup> till bedömd risk i Söderorts, Södertörns och Västerorts polismästardistrikt 2008–2012. 96 ärenden av hedersrelaterat våldbedömda med Patriark, version 5.**

		Deskriptivt			Akut risk			Risk för dödligt våld		
		N	M	SD	N	Tau-b	sig	N	Tau-b	sig
<b>Riskfaktorer</b>										
<b>R1</b>	Allvarliga hot om våld	84	1,76	0,50	88	0,41	***	81	0,40	***
<b>R2</b>	Tidigare bruk av fysiskt våld	83	1,51	0,69	83	0,14	ns	80	0,14	ns
<b>R3</b>	Tidigare hedersrelaterat våld	55	1,36	0,78	55	0,18	ns	53	0,09	ns
<b>R4</b>	Äktenskapsöverenskommelser	54	0,54	0,77	54	0,06	ns	52	0,32	**
<b>R5</b>	Upptrappning	71	1,41	0,75	71	0,27	**	68	0,36	***
<b>R6</b>	Attityd som stöder/ursäktar...	73	1,65	0,60	73	0,19	ns	71	0,24	*
<b>R7</b>	Hög grad av kränkning	64	1,43	0,69	64	0,45	***	62	0,46	***
<b>R8</b>	Ursprung från ett område ...	61	1,79	0,48	61	0,03	ns	60	0,08	ns
<b>R9</b>	Bristfällig kulturell integration	57	1,16	0,77	57	0,23	ns	57	0,26	*
<b>R10</b>	Problemfylld tillvaro	56	1,25	0,78	56	0,19	ns	55	0,38	***
<b>Sårbarhetsfaktorer</b>										
<b>S11</b>	Inkonsekvent beteende ...	74	0,74	0,78	74	0,06	ns	73	0,11	ns
<b>S12</b>	Extrem rädsla ...	71	0,66	0,70	71	0,13	ns	69	0,11	ns
<b>S13</b>	Dålig tillgång till social...	72	0,69	0,74	72	-0,03	ns	70	0,01	ns
<b>S14</b>	Farlig livssituation	69	1,25	0,66	69	0,43	***	67	0,36	***
<b>S15</b>	Personliga problem...	67	0,70	0,74	67	0,17	ns	66	0,14	ns

<sup>1</sup>Beräkningar genomförda med Kendall's tau-b. \*p<0.05, \*\*p<0.01, \*\*\*p<0.001, ns=inget signifikant samband

Slutsats: Sammanlagd bedömd risk är jämt fördelad i materialet med 1/3 på låg, medel respektive hög risk för våld, både för akut risk samt risk för dödligt våld. Det finns ett samband mellan de enskilda faktorerna och bedömd risk i 4 av 15 faktorer avseende akut risk och 8 av 15 faktorer avseende risk för dödligt våld. Detta resultat kan bero på det stora bortfallet av bedömningar där information saknas vilket redovisats i tabell 2. Det behöver undersökas vidare i fler studier.

## Stöd-och Skyddsåtgärder

Stöd- och skyddsåtgärder sätts in i ett ärende vid olika tidpunkter utifrån det behov som uppstår, t.ex. kan det föreligga en akut risk där den brottsdrabbade förs till ett skyddat boende omedelbart när anmälan görs men det kan också vara att hotbilden växer fram efter anmälan och att t.ex. ett skyddat boende beviljades senare. Det innebär således att när en riskbedömning görs så kan det finnas redan insatta stöd- och skyddsåtgärder, riskbedömningen görs ändå utifrån att de inte skulle finnas. Det kan innebära att en kvinna befinner sig på ett skyddat boende när riskbedömningen görs och resultatet av bedömningen blir att det föreligger hög risk för att återutsättas för våld igen. Förslag till riskhantering blir då att hon får kvarstanna i det skyddade boendet.

Vid utvärderingen av det arbete som genomförts i föreliggande studie kan konstateras att i 48 (50%) av de fall som riskbedömts med Patriark har ytterligare stöd- och skyddsåtgärder föreslagits för den brottsdrabbade i samband med att riskbedömningen genomfördes. Totalt har 91 (95%) av de som riskbedömts erhållit någon form av åtgärd. Mellan 1–6 åtgärder sattes in per person, en åtgärd sattes in för 19 (20%) personer, två åtgärder för 26 (27%) personer, tre åtgärder för 26 (27%) personer, fyra åtgärder för 13 (14%) personer, fem åtgärder för 4 (4%) personer och sex åtgärder för 3 (3%) personer. Målsägande medverkade i nästan samtliga vidtagna åtgärder (se tabell 5).

**Tabell 5. Genomförda stöd- och skyddsåtgärder i 96 ärenden av hedersrelaterat våld bedömda med Patriark, version 5, vid Södertörns, Söderorts och Västerorts polismästardistrikt 2008–2012.**

	Genomförd stöd- och skyddsåtgärd			
	N	%	Målsägande medverkar i åtgärderna (N)	Tid från bedömning till genomförd åtgärd i dagar
<b>Totalt</b>	91	95%		-304 - 418
<b>Säkerhetssamtal</b>	51	54%	49	-304 - 418
<b>Kontakt med socialtjänsten</b>	71	74%	70	-297 – 365
<b>Personskyddsgruppen</b>	6	6%	6	-16 – 62
<b>Larpaket</b>	2	2%	2	0 – 154
<b>Kontaktperson</b>	1	1%	1	26
<b>Målsägarbiträde eller stödperson</b>	24	25%	23	-295 – 224
<b>Skyddat boende</b>	48	50%	47	-297 – 365
<b>Skyddade personnummer</b>	21	22%	20	-64 – 181
<b>Kontakt med kvinnojour</b>	6	5%	4	-243 – 3
<b>Kontakt med brottsofferjour</b>	2	2%	2	0 – 34

<b>Offensivt eller klagörande samtal</b>	1	1%	1	
<b>Övrigt, t.ex. skyddstransport</b>	7	7%	5	0 - 15

I 26 (27%) av fallen fanns redan stöd- och skyddsåtgärder insatta i form av skyddat boende vilket gör att de inte blir föreslagna den åtgärden på nytt utan den kvarstår. Av de 48 (50%) som erhöll ett skyddat boende var det en som avbröt sin medverkan. Kontakt med socialtjänsten initierades i 46 (48%) av fallen, för 25 (26%) fanns redan en kontakt, vilket innebär att 71 (74%) hade en kontakt med socialtjänsten. I tabell 5 kan utläsas vilka stöd- och skyddsåtgärder som någon gång vidtagits i ärendet. I tabell 5 kan även utläsas när i tid i förhållande till riskbedömningen stöd- och skyddsåtgärder sattes in. I flera av fallen sattes stöd- och skyddsåtgärder in långt innan riskbedömningen genomfördes. Detta innebär att när riskbedömningen genomfördes med Patriark var ärendet i sig ett återfall i brott utifrån att målsägande rapporterat till en representant för samhällsinstans om det hedersrelaterade våldet tidigare och stöd- och skyddsåtgärder har då satts in. I andra ärenden tog det väldigt lång tid innan stöd- och skyddsåtgärder sattes in även om de flesta erhöll någon form av åtgärd till följd av den polisanmälan som gjorts.

Slutsats: Totalt har 95% av de som riskbedömts erhållit någon form av stöd- och skyddsåtgärd, varav 74% har fått en kontakt med socialtjänsten och 50% har erhållit ett skyddat boende. Detta innebär att i princip samtliga har fått en stöd- och skyddsåtgärd. Stöd- och skyddsåtgärder har i flertalet ärenden erbjudits målsäganden innan en riskbedömning har genomförts.

### Återfall och upprepad utsatthet

I 46 (48%) av fallen blev den brottsdrabbade återutsatt för ett nytt brott efter att riskbedömningen genomförts, med eller utan heder som motiv, 6 (6%) återutsattes innan riskbedömning gjordes men efter att polisanmälan gjorts, 44 (46%) återutsattes inte efter det att anmälan kommit in till polisen, utifrån vad som kommit till polisens kännedom. För de 46 (48%) som återutsattes fanns både brott med hedersrelaterade motiv (31, 32%) och brott som ej hade heder som motiv (13, 13%), i två fall saknas information.

### Återutsatt med heder som motiv

För denna del av resultatet kommer de 31 (32%) som återutsattes igen för ett hedersrelaterat brott att vara återfallsgruppen då resultatet avspeglar polisens arbete med riskbedömning och riskhantering av ärenden med personer utsatta för hedersrelaterat våld. För de 31 (32%) som utsattes igen med heder som motiv skedde återfallen mellan 4 dagar och 3,5 år efter genomförd riskbedömning. Medianen till att utsättas igen är 168 dagar, dvs. hälften av de som utsätts för återfall blev det inom ca 5–6 mån. Gärningspersonerna som återutsatte målsäganden för ett nytt hedersrelaterat brott var; far (4), bror (4), make (5), f.d. make (8), pojkvän

(1), övrig släkt (3), oklart (2), annan som ej är släkt (2) och i två fall saknas information. Av de 31 som återutsattes för brott med heder som motiv var gärningarna; misshandel (6; 19%), olaga hot (16; 52%), grov kvinnofridskränkning (2; 6%), ofredande (1; 3%), övergrepp i rättsak (3, 10%), människorov (1, 3%), egenmäktighet med barn (1; 3%) och egenmäktigt förfarande (1; 3%).

I 27 (87%) av de 31 fallen kunde inte brott styrkas och ärendet lades ner efter förhör, i ett fall lades det ner utan förhör. I ytterligare 2 fall var det inte aktuellt med åtal då gärningspersonerna hade lämnat landet. För två (6%) målsäganden, av de 31 som återutsattes för nytt hedersrelaterat våld, fördes ärendet vidare till åtal i domstol. I det ena fallet ogillades åtalet där gärningspersonen åtalades för grov fridskränkning och i det andra fallet saknas information.

Slutsats: 32% återutsätts för nytt brott med heder som motiv inom 5–6 månader från genomförd riskbedömning. Inte ett ärende erhöll en fällande dom.

#### Samband mellan den bedömda risken och vidtagna stöd- och skyddsåtgärder

I 83 ärenden (94%) av de 88 fall där det också fanns en sammanfattande riskbedömning för akut risk vidtogs stöd- och skyddsåtgärder. I tabell 6 kan utläsas att det inte finns någon skillnad mellan bedömd akut risk och vidtagna stöd- och skyddsåtgärder ( $\chi^2(2)=3,06, p=ns$ ). Det samma gäller även för de 85 som hade en bedömd risk för dödligt våld och där stöd- och skyddsåtgärder vidtagits ( $\chi^2(2)=0,87, p=ns$ ) där fördelningen över vidtagna åtgärder mellan de bedömda risknivåerna är desamma. Detta är till stor del ett utslag för att i princip hela gruppen erhöll minst en stöd- och skyddsåtgärd.

**Tabell 6. Sammanfattande riskbedömningar och antal personer som erhållit stöd- och skyddsåtgärder i 96 ärenden av hedersrelaterat våld bedömda med Patriark, version 5, vid Södertörns, Söderorts och Västerorts polismästardistrikt 2008-2012.**

	Akut risk N=88	Vidtagna åtgärder <sup>ns</sup>	Risk för dödligt våld N=85	Vidtagna åtgärder <sup>ns</sup>
<b>Låg</b>	29 (33%)	27 (33%)	29 (34%)	27 (34%)
<b>Medel</b>	30 (34%)	30 (36%)	33 (39%)	32 (40%)
<b>Hög</b>	29 (33%)	26 (31%)	23 (27%)	21 (26%)
<b>Missing</b>	8 (8%)		11 (12%)	

Beräkningar genomförda med Chi-2.

\* $p<0.05$ , \*\* $p<0.01$ , \*\*\* $p<0.001$ , ns=inget signifikant samband

Slutsats: Det finns inget samband mellan bedömd risk och att få en vidtagen åtgärd.

#### Samband mellan den bedömda risken och återfall i nya brott med heder som motiv

I tabell 7 kan utläsas att fördelningen av bedömd risk för både akut och dödligt våld är jämnt fördelat över alla tre nivåerna. Det finns inte någon signifikant skillnad mellan fördelningen av antalet återfall i nytt hedersrelaterat våld och bedömd akut risk (Chi-2 (2)=0,42, p=ns) eller bedömd risk för dödligt våld (Chi-2 (2)=3,30, p=ns). Dock finns det en tendens (Tau-b=0,18, p=0,06), att återfallen har ett samband med bedömd dödlig risk, dvs. ju högre bedömd risk för dödligt våld desto mer sannolikt att det blir ett återfall. OBS! det behöver undersökas igen i en större grupp för att kunna säkerställa ett eventuellt samband. Detta indikerar att stöd- och skyddsåtgärderna som sattes in för de med högre risk fungerar sämre än de stöd- och skyddsåtgärder som sattes in för de med lägre risk.

**Tabell 7. Sammanfattande riskbedömningar och antal personer som återfallit i ny hedersrelaterad brottslighet i 96 ärenden av hedersrelaterat våld bedömda med Patriark, version 5, vid Södertörns, Söderorts och Västerorts polismästardistrikt 2008-2012.**

	Akut risk		Risk för dödligt våld	
	N=87	Återfall <sup>ns</sup>	N=85	Återfall <sup>ns</sup>
<b>Låg</b>	29 (33%)	8 (28%)	29 (30%)	6 (21%)
<b>Medel</b>	29 (33%)	10 (34%)	33 (34%)	12 (36%)
<b>Hög</b>	29 (33%)	10 (34%)	23 (24%)	10 (44%)
<b>missing</b>	9 (9%)		11 (12%)	

Beräkningar genomförda med Chi-2.

\*p<0.05, \*\*p<0.01, \*\*\*p<0.001, ns=inget signifikant samband

Slutsats: Det finns inget signifikant samband mellan sammanlagd bedömd risk och återfall i nytt brott.

#### Samband mellan den bedömda risken, stöd- och skyddsåtgärder och återfall i nya brott

I detta material erhåller 91 (95%) av de 96 inkomna ärenden en åtgärd av något slag. Det innebär att det blir svårt att se några mönster då i princip samtliga får en stöd- eller skyddsåtgärd. Avsnittet kan mer ses som en beskrivning ur olika perspektiv. I tabell 8 kan utläsas att av 29 ärenden som bedömdes med låg akut risk var det 27 som erhöll en åtgärd och av dem återutsattes åtta i ett nytt hedersrelaterat brott, ingen av de 2 som ej hade en åtgärd återutsattes. När det gäller den bedömda risken för dödligt våld, insatta stöd- och skyddsåtgärder och återfall så är mönstret detsamma.

**Tabell 8. Fördelningen över riskbedömningar, vidtagna stöd- och skyddsåtgärder och återfall i 96 ärenden av hedersrelaterat våld bedömda med Patriark, version 5, vid Södertörns, Söderorts och Västerorts polismästardistrikt 2008-2012.**

		<i>Akut risk</i>				<i>Risk för dödligt våld</i>			
		N=87	Vidtagna skyddsåtgärder	Återfall	Sign.	N=85	Vidtagna skyddsåtgärder	Återfall	Sign.
<b>Låg</b>	JA	29 (33%)	27 (93%)	8 (100%)	NS	29 (34%)	27 (93%)	6 (100%)	NS
	NEJ		2 (7%)	0 (0%)			2 (7%)	0 (0%)	
<b>Medel</b>	JA	29 (33%)	29 (100%)	10 (100%)	NS	33 (39%)	32 (97%)	12 (100%)	NS
	NEJ		0 (0%)	0 (0%)			1 (3%)	0 (0%)	
<b>Hög</b>	JA	29 (33%)	26 (90%)	9 (90%)	NS	23 (27%)	21 (91%)	9 (90%)	NS
	NEJ		3 (10%)	1 (10%)			2 (9%)	1 (10%)	
<i>missing</i>		9 (9%)				11 (12%)			

Beräkningar genomförda med Chi-2.

\*p<0.05, \*\*p<0.01, \*\*\*p<0.001, ns=inget signifikant samband

30 (97%) av 31 som återutsattes hade en åtgärd. En person hade ingen åtgärd insatt någon gång under ärendet. Av de 30 som fick stöd- och skyddsåtgärder kan utläsas i tabell 9 när i förhållande till det att åtgärden sattes in tills dess att de återutsattes. Alla 30 hade minst en åtgärd (1-6) insatt innan de återutsattes, det mest vanliga var att de hade 1-3 åtgärder (20; 64%). De återutsattes i medeltal 245 dagar (R= 4 -1124 dagar) efter det att första åtgärden sattes in. Efter återfallen sattes ytterligare åtgärder in för några fall. Det var skyddat boende (1), målsägarbiträde (1) och förnyade säkerhetssamtal (1) som sattes in och det inom 1-6 dagar efter återfallen.

I tabell 9 kan utläsas vilken typ av åtgärd som sattes in. Mellan 30% - 50% av de som erhåller en åtgärd återutsätts i nytt brott. Ingen stöd- och skyddsåtgärd har något signifikant samband som visar på någon större eller mindre effekt i förhållande till om de fick en åtgärd eller inte och därefter blev utsatt för brott igen.



**Tabell 9. Vidtagna stöd- och skyddsåtgärder i relation till de 31 ärenden som återutsattes för nytt hedersrelaterat brott i 95 ärenden (1 saknas data) av hedersrelaterat våld bedömda med Patriark, version 5, vid Södertörns, Söderorts och Västerorts polismästardistrikt 2008-2012.**

Vidtagna stöd- och skyddsåtgärder	N	%	Återfall inom respektive stöd- och skyddsåtgärd (N, %)	Sign.	l till återfall efter insatt stöd- och skyddsåtgärd i dagar Median (R)
<b>Totalt</b>	91	95%			
<b>Första säkerhetssamtal</b>	51	54%	15 (30%)	NS	167 (4-1124)
<b>Kontakt med socialtjänsten</b>	70	74%	26 (37%)	NS	136 (4-1124)
<b>Personskyddsgruppen</b>	6	6%	2 (33%)	NS	18, 103
<b>Larmpaket</b>	2	2%	1 (50%)	NS	79
<b>Kontaktperson</b>	1	1%	0 (0%)	NS	-
<b>Målsägarbiträde eller stödperson</b>	24	25%	10 (42%)	NS	182 (32-428)
<b>Skyddat boende</b>	48	50%	18 (37%)	NS	127 (8-1117)
<b>Skyddade personnummer</b>	21	22%	7 (33%)	NS	150 (32-422)
<b>Kontakt med kvinnojour</b>	6	5%	3 (50%)	NS	224, 353, 492
<b>Kontakt med brottsofferjour</b>	2	2%	1 (50%)	NS	18
<b>Offensivt eller klagande samtal</b>	1	1%	0 (0%)	NS	-
<b>Övrigt, t.ex. skyddstransport</b>	7	7%	3 (43%)	NS	13, 41, 845

Beräkningar genomförda med Chi-2.

\*p<0.05, \*\*p<0.01, \*\*\*p<0.001, ns=inget signifikant samband

Slutsats: 95% av målsäganden erhöll någon form av stöd- och/eller skyddsåtgärd. Sambanden mellan den bedömda risken utifrån Patriark och vidtagen åtgärd kan inte påvisas i föreliggande studie. Mellan 30 % 50% av de som erhåller en stöd- och/eller skyddsåtgärd återutsätts i nytt brott. Ingen åtgärd visade på något signifikant samband som visar på någon större eller mindre effekt i förhållande till om de fick en stöd- och/eller skyddsåtgärd eller inte och därefter blev utsatt för brott igen. Studiegruppen är förhållandevis liten vilket gör det svårt att utvärdera effekter av stöd- och skyddsåtgärder och kan således inte generaliseras. Resultaten visar på hur komplexa dessa ärenden är och för en mer noggrann uppföljning behöver en uppföljning göras även med socialtjänsten som ansvarar för delar av stöd- och skyddsåtgärderna.

## Diskussion

Det övergripande syftet med föreliggande studie var att beskriva och redogöra för den hedersproblematik som kommit till polisens kännedom, om riskerna som bedömts och om åtgärderna som vidtagits för att minska risken för upprepad utsatthet. Förutom att samla in kunskap om brottsoffer och förövare, syftade studien till att undersöka vilka stöd- och skyddsåtgärder som vidtagits hos polisen i förhållande till genomförd riskbedömning samt att undersöka ifall det fanns något samband mellan vidtagna stöd- och skyddsåtgärder, medverkan i brottsutredning samt återfall i brott.

Av de 96 ärenden som ingick i denna studie var det 21 (22%) som gick vidare till åtal och av dem var det 15 som dömdes i domstol för det brott som de anmälts för. De dömdes ofta för grova brott med inslag av våld, som; misshandel, olaga hot, sexualbrott och grov fridskränkning. De 15 domarna ger en uppläringsprocent på 16%. Av de anmälningar som ledde till dom medverkade målsägande i 86% av ärendena. Resultatet visar att i över hälften (64%) av samtliga ärenden medverkar målsägande i brottsutredningen, vilket är i linje med tidigare studier<sup>37</sup>. Belfrage & Strand studerade, under liknande förutsättningar, medverkan hos brottsoffer för partnervåld och resultatet visade att 19% av de utsatta inte medverkade i brottsutredningen<sup>38</sup>. Vid en jämförelse med dessa siffror är de hedersrelaterade brottsoffren än mer obenägna att medverka än de som blivit utsatta för partnervåld. I de flesta ärenden gör inte polisen mer i utredningen om målsäganden inte vill delta eller avbryter sin medverkan i brottsutredningen. Det är svårt för en åklagare att driva ett ärende vidare ifall målsäganden inte medverkar. Det behöver således arbetas fram bättre rutiner och metoder som syftar till att stötta den utsatta att medverka i utredningen. Slutsatsen i Brås studie<sup>39</sup> var att rekommendera polisen att använda Patriark då de fann att fler ärenden gick till fällande dom där man använt Patriark, en förklaring till det kan vara att polisen genom en bra riskbedömning kan förklara den risk som brottsoffret utsätts för och genom det få dem att medverka i både utredning och stöd- och skyddsåtgärder.

### Bedömning av risk- och sårbarhetsfaktorer i Patriark

Åtta av tio riskfaktorer saknade en bedömning i 17–39% av ärendena, endast ”Allvarliga hot om våld” (6%) och ”Tidigare bruk av våld” (7%) hade få ärenden som saknade bedömning på variabeln. I minst vart tredje ärende saknas information för riskfaktorerna; ”Tidigare hedersrelaterat våld” (37%), ”Äktenskapsöverenskommelse” (39%), ”Bristfällig kulturell integration” (34%), samt ”Problemfylld tillvaro” (34%). Samma gäller vid bedömningen av samtliga sårbarhetsfaktorer där information saknas i vart femte ärende (19% - 23%). Det innebär att polisen har haft betydande svårigheter i att bedöma risk- och

---

<sup>37</sup> BRÅ, 2012

<sup>38</sup> Belfrage och Strand, 2003

<sup>39</sup> BRÅ, 2012

sårbarhetsfaktorerna i Patriark och då kan det bli mycket svårt att göra en övergripande riskbedömning när inte alla bedömningsgrunder finns med. En rimlig förklaring till detta resultat kan vara att polisen haft svårigheter att ta ställning till och bedöma dessa riskfaktorer utifrån den information som de haft tillgång till vid tillfället för bedömningen. Dels kan de vara osäkra på om de har missat någon information och då inte gör bedömningen att riskfaktorn inte föreligger utan i stället fyller i att information saknas. Så skulle kunna vara fallet då resultaten visar att de riskfaktorer som de har bedömt föreligger i stor utsträckning. Detta kan tyda på att mer utbildning behövs på riskbedömningsinstrumentet. Det skulle även kunna tyda på att de inte frågar målsägande om dessa frågor eller att målsägande inte kan bistå med den informationen. Till exempel ”tidigare hedersrelaterat våld” eller ”äktenskapsöverenskommelser”, vilka bedöms nästan uteslutande av information som målsägande ger. Bedömaren måste utgå från helhetsbilden kring brottsoffret när en riskbedömning görs och således ställa mer frågor kring hela den utsattas livssituation.

Enligt instruktionerna för Patriark bör analysen inte göras om det inte finns tillräckligt med information, dvs. information från förhör med exempelvis en eller flera familjemedlemmar, målsägande, misstänkt samt en genomgång av tillgängliga handlingar och registerdata<sup>40</sup>. Att identifiera risk- och sårbarhetsfaktorer hos målsägande kan vara problematiskt och det ställer höga krav på bedömarens erfarenheter och kunskap inom det hedersrelaterade området. Flera målsägande i föreliggande studie saknar eller har en liten anknytning till det etablerade samhället i Sverige, vilket synliggjordes vid samtal med polisen om anmälan där många kvinnor bland annat hade tolk vid förhör. Kvinnorna saknade ett arbete och hade liten eller ingen utbildning vilket försvårar deras etablering i samhället. Polisen behöver ha ett tydligt fokus på den hedersrelaterade problematiken vid förhöret och särskilt uppmärksamma små varningssignaler. Resultatet ger en indikation om att polisen bör fokusera på att ta reda på hur kvinnans situation ser ut på det stora hela, för att skapa en helhetsbild av det förtryck målsägande lever med.

Vidare visar resultatet i föreliggande studie att det fanns ett tydligt samband mellan förekomst av hot mot målsäganden och den bedömda risken, både för akut risk och för dödligt våld. Bedömarna har med andra ord bedömt gärningsmännens kapacitet och förmåga att genomföra hoten som hög. För de övriga variablerna i Patriark var sambanden inte så starka med den bedömda risken. Det kan till stor del bero på att det saknas information i så pass stor utsträckning. En mer utförlig studie i ett större material där informationen finns tillgänglig är nödvändig för att kunna uttala sig om de enskilda riskfaktorernas betydelse vid helhetsbedömningen av risk för återupprepat hedersrelaterat våld.

---

<sup>40</sup> Belfrage, 2005

Föreliggande studie bygger på olika versioner av Patriark som användes under utformningen av den slutgiltiga versionen, se Belfrage (2012) samt Belfrage, Kropp och Hart (2012). Det betyder att det idag finns en fullständig manual med genomgång av kunskapsläget på området samt mer utförlig information kring varje risk faktor. Att arbeta med en manual som stöd istället för enbart arbetsbladet innebär förhoppningsvis att den som bedömer risken i större utsträckning kan finna vilken information som åsyftas och på så sätt veta vilken information de måste få fram vid riskbedömningen för att kunna bedöma fler riskfaktorer.

### Vidtagna åtgärder

Totalt erhöll 91 (95%) av alla målsägande i studien någon form av stöd- och skyddsåtgärd. Det innebär att i princip alla brottsoffer i studien erhöll minst en stöd- och skyddsåtgärd. Det blir således svårt att utläsa ur materialet hur utfallet av riskbedömningen påverkat riskhanteringen och stöd- och skyddsåtgärder. 66% erhöll dessutom mer än en åtgärd. Av de åtgärder som sattes in var säkerhetssamtal (54%) en åtgärd som vidtogs för en stor del av de brottsutsatta. Tyvärr kunde man inte utläsa av materialet hur många säkerhetssamtal den brottsutsatta personen fick eller vad samtalen innehöll. Det kan vara en viktig sak att utvärdera närmare för att veta vilka aspekter som upplevdes vara viktiga i information- och säkerhetssamtalet.

Ytterligare en vanligt förekommande åtgärd var kontakt med socialtjänsten som togs i 74% av fallen. Dock måste en viss försiktighet i tolkningen av denna kontakt göras då dokumentationen inte alltid var tillräckligt bra för att kunna bedöma vad kontakten bestod i. I Västerort t.ex. fanns Relationsvåldscentrum (RVC) där verksam personal från en kommunal verksamhet både kunde hålla samtal och förmedla kontakten med socialtjänsten. Om ett ärende fördes över till RVC dokumenterade inte alltid polisen de åtgärder som vidtagits vidare. Flera ärenden fördes över varpå flera åtgärder kan ha vidtagits utan att dessa dokumenterats hos polisen.

I 50% av ärenden erhöll den brottsutsatta ett skyddat boende vid någon tidpunkt, 22% fick ett skyddat personnummer och 25% hade ett målsägarbiträde eller en utsedd stödperson. Det är viktigt att rätt typ av stöd- och skyddsåtgärd sätts in i komplicerade ärenden där risken för att något ska hända den utsatta är stor. Andra stöd- och skyddsåtgärder har satts in för några enstaka individer. Dessa resultat tyder på att de ärenden som kommer till polisens kännedom med heder som motiv är komplicerade och kräver mycket resurser, vilka de också ges.

Det är positivt att de som gör en anmälan om brott med heder som motiv och söker hjälp för den svåra situation som hen har varit utsatt för bemöts med förståelse för de svårigheter som finns när det kan finnas

flera gärningsmän som tillhör familjen. Ett skyddat boende behövs då det kan vara svårt att ordna ett alternativt boende på egen hand. Personerna behöver skyddas i stor utsträckning och över en längre tid vilket resultaten pekar på att polisen försöker göra. Det är positivt att många stöd- och skyddsåtgärder används, att fortsätta studera är hur varje stöd- och skyddsåtgärd för sig fungerar för den brottsutsatta personen är ett förslag till fortsatt forskning som behöver genomföras. Även att undersöka samarbetet med socialtjänsten och de stöd- och skyddsåtgärder som de ansvarar för är en viktig del i den fortsatta forskningen på området för att kunna finna stöd- och skyddsåtgärder som fungerar som ett skydd för personer utsatta för hedersrelaterade brott.

### Återutsatt i nya brott med heder som motiv

32% (31) återutsattes i ett nytt brott med heder som motiv. De flesta återutsätts inom ett halvår från anmälan, även om det i ett fall dröjde 3,5 år. Brotten var grövre än vid den första anmälan och bestod i t.ex. misshandel, olaga hot och grov kvinnofridskränkning. Endast två (6%) dömdes för återfallet, vilket ger en ännu lägre upplklaringsprocent på återfallen än på den ursprungliga anmälan. Resultaten visar inte på några tydliga samband vad gäller återfall och bedömd risk även om det finns en tendens att de som bedömdes ha högre risk för dödligt våld också återutsattes i högre utsträckning. Mellan 30 % -50% av de som får en stöd- och skyddsåtgärd återutsätts i nytt brott. I tre ärenden sattes ytterligare stöd- och skyddsåtgärder in efter att personen utsatts igen. Det som inte går att utröna ur materialet är hur aktiv åtgärden var vid tillfället där personen utsattes på nytt. Detta skulle behöva följas upp med en mer kvalitativ studie för att på djupet skapa en bättre förståelse för problematiken som uppstår.

Då det inte fanns några skillnader mellan vilka typer av stöd- och skyddsåtgärder som sattes in, bedömd risk och upprepad utsatthet kan detta vara något att titta närmare på i framtiden. En hög risk bör vara en indikator på att mer kraftfulla stöd- och skyddsåtgärder behövs för att skydda individen och att det kan förhindra återfall i större utsträckning. Som resultaten visar så återfaller personerna oavsett vilka stöd- och skyddsåtgärder som sattes in och oavsett bedömd risk. Inga tydliga mönster har utvisats i materialet.

Det finns brottsutsatta för hedersrelaterat våld som går tillbaka till familjen som hotar dem, vilket är känt hos både polis, socialtjänst och övriga aktörer som särskilt specialiserat sig på hedersvåld. De unga tjejerna åker ofta mellan ett skyddat boende och hemmet under flera månader i taget. Det är svårt och komplicerat att skydda de utsatta för hedersrelaterat våld då tjejerna själva vacklar i om de gör rätt eller inte. Mer kunskap behövs kring hur skyddet bör utformas för att bättre skydda dem för nya brott men även för att ge dem en livskvalitet som gör att de kan se en alternativ framtid utan våld och förtryck, att inge hopp.

## Observationer under projektets gång

Under projektets gång berördes även andra frågor än de som behandlades i den aktuella studien. Under datainsamling uppmärksammades att ett antal hedersrelaterade brott inte bedömts med Patriark, utan istället med SARA:SV<sup>41</sup> dvs. partnervåldsrelaterade riskbedömningar. Observationen har stor betydelse för målsäganden i dessa ärenden då riskbedömningen inte blir gjord på ett tillförlitligt sätt. För att få reda på om ärendet är hedersrelaterat eller inte, är det viktigt att polisen tar reda på hur offrets situation ser ut i det stora hela. Att de tre distrikten som ingår i projektet dokumenterar sina genomförda åtgärder på olika sätt kan också vara problematiskt. Resultatet från föreliggande studie skulle kunna bidra till att ge förslag på ett sätt att dokumentera som förenklar för handläggarna på flera sätt, dels genom att säkerställa att brottsoffren får den hjälp och det stöd som de är berättigade till och dels för att förenkla för uppföljning.

En ytterligare observation gäller dokumentation om samverkan med andra aktörer. Det föreligger ingen klar modell över hur samverkan ska dokumenteras vilket kan leda till brister i riskhanteringen för den brottsutsatta. Här är ett område som behöver beforskas ytterligare för att bättre kunna hjälpa och stötta de aktörer som behöver samverka kring de komplicerade frågor som brott med heder som motiv innebär.

## Rekommendationer

Sammantaget pekar resultaten mot att det behövs mer fokus över en längre tid på de brott med heder som motiv som kommer till polisens kännedom. Återfallen sker i majoritet inom ett halvår och resurser behöver i första hand läggas in snabbt och ha en uthållighet på minst sex månader. Vid omprövning av stöd- och skyddsåtgärderna bör en ny riskbedömning göras med fokus över längre tid.

Mer utbildning behövs både vad avser riskbedömning och riskhantering men även när det gäller det hedersrelaterade våldet. Att skapa en ökad förståelse hos polisen för det hedersrelaterade våldet kan skapa bättre förutsättningar att vid förhör ställa fler och viktiga frågor om individens hela livssituation och på så sätt fånga upp de riskfaktorer som är specifika och viktiga för den brottsdrabbade. För att kunna göra en bra riskbedömning krävs ett bra underlag av information i ärendet. Det är av största vikt att i det arbete som nu genomförs använda sig av den slutgiltiga versionen av Patriark och den manual som medföljer.

Dokumentation av åtgärderna måste bli mer enhetlig så att det enkelt kan säkerställas att brottsoffer får det stöd och den hjälp som de har rätt till samt att det blir enklare att utvärdera. En tätare samverkan med andra aktörer rekommenderas i dessa ärenden. Resultaten från studien visar på hur svårt det är att samla in information om hur polisen arbetar när de olika åtgärderna dokumenteras på olika sätt av olika handläggare

---

<sup>41</sup> Kropp, P. R., Hart, S. D., & Belfrage, H. (2010).

inom samma distrikt samt mellan de olika distrikten. Arbetet med att stödja och skydda brottsoffer syftar till att minska den upprepade brottsligheten – att minska risken för att brottsoffer på nytt blir utsatta för brott, samt att stödja offret genom rättsprocessen. Flera av dessa åtgärder vidtas av utryckningspolis, polisutredare samt brottsoffersamordnare. Det förefaller därför vara lämpligt att dokumentation kring stöd- och säkerhetsåtgärder följer med det polisiära ärendet så att både utredare och brottsoffersamordnare kan dokumentera och hålla sig uppdaterade på de åtgärder som vidtagits.

## Slutsats

Många poliser har god kännedom om det hedersrelaterade våldet men det behövs en kunskapshöjning inom organisationen, dvs. polismyndigheten. Det saknas även tydliga rutiner och riktlinjer för hur de ska omsätta sina kunskaper i praktiken för att skydda de brottsdrabbade på bästa sätt. Att arbeta strukturerat med riskbedömningar är en arbetsmetod som ökar möjligheterna att kunna identifiera de ärenden där stöd- och skyddsåtgärder behöver sättas in. Denna studie har dock inte kunnat påvisa att utfallet av riskbedömningen med utformningsversionen av Patriark har kunnat särskilja ärenden utifrån insatta stöd- och skyddsåtgärder eller återfall. De två huvudsakliga anledningarna till detta är att många ärenden saknar information vid riskbedömningen och att nästan alla ärenden erhöll någon form av stöd- och skyddsåtgärd. Studien visar även att stöd- och skyddsåtgärderna, även om de sätts in, inte är tillräckligt effektiva för att förhindra återupprepad viktimisering. Ytterligare forskning på området behövs för att kunna generalisera resultaten.

## Referenser

- Belfrage, H. (2005; 2009; 2012). *Patriark. Bedömning av risk för patriarkalt våld med hedern som motiv. Användarmanual*. Sundsvall: Rättspsykiatriska regionkliniken. ([www.lvn.se/rpk](http://www.lvn.se/rpk))
- Belfrage, H., Kropp, P. R., & Hart, S. D. (2012). *Assessment of risk for honour based violence (Patriarch). User manual*. Vancouver, B.C: ProActive ReSolutions.
- Belfrage, H., & Strand, S. (2002). *Polisiär bedömning av risk för upprepat partnervåld. Resultat av ett års arbete med strukturerade riskbedömningar enligt SARA i Kalmar, Kronoberg och Blekinge län*. Sundsvall: Rättspsykiatriska Regionkliniken.
- Belfrage, H., & Strand, S. (2003). *Utveckling av ett riskinstrument för polisiär bedömning av risk för upprepat partnervåld (SARA:PV). Slutrapport från ett utvecklingsprojekt i Kalmar, Kronoberg och Blekinge län*. Sundsvall: Rättspsykiatriska Regionkliniken.
- Belfrage, H., & Strand, S. (2008). Structured spousal violence risk assessment: Combining risk factors and victim vulnerability factors. *International Journal of Forensic Mental Health Services*, 7(1), 39-46.
- Belfrage, H., & Strand, S. (2010). *Strukturerad bedömning av risker vid hot och trakasserier med hedersrelaterad bakgrund. Ett utvecklingsprojekt i Polismyndigheten Stockholms län om polisiär riskbedömning och riskhantering*. Sundsvall: Rättspsykiatriska Regionkliniken och Mittuniversitetet.
- Belfrage, H., & Strand, S. (2012). Measuring the Outcome of Structured Spousal Violence Risk Assessments using the B-SAFER: Risk in Relation to Recidivism and Intervention. *Behavioral Sciences and the Law*, 30 (4), 420-430.
- Belfrage, H., Strand, S., Ekman, L., & Hasselborg, A-K. (2012). The PATRIARCH. Six years experiences from the use of a checklist for the assessment of risk for patriarchal violence with honor as motive. *International Journal of Police Science and Management*, 14 (1), 20-29.
- Belfrage, H., Strand, S., Storey, J. E., Gibas, A. L., Kropp, R., & Hart S. D. (2012). Assessment and Management of Risk for Intimate Partner Violence by Police Officers Using the Spousal Risk Assessment Guide (SARA). *Law and Human Behavior*, 36 (1), 60-67.



Brå Rapport (2008). *Polisens utredningar av våld mot kvinnor i nära relationer*. Brottsförebyggande rådet, information och förlag.

Brå Rapport (2010). *Mäns våld mot kvinnor, hedersrelaterat våld och förtryck samt våld i samkönade relationer*. Brottsförebyggande rådet, information och förlag.

Brå Rapport (2012). *Polisens utredningar av hedersrelaterat våld*. Brottsförebygganderådet, Information och förlag.

Distriktsorder (DO 2 2010:04). *Om rutiner vid hot – och riskbedömning gällande riskpersoner, handläggning av besöksförbud och trygghetslarm samt biträde åt skatteverket vid kvarskrivning och sekretessmarkering*. Söderorts polismästardistrikt: Polismyndigheten i Stockholms Län.

Distriktsorder (DO 3 2010:4). *Om rutiner för hot – och riskbedömningar vid brott i nära relation – SARA/SAM och PATRIARK, begäran om fördjupad hotbilda-bedömning, larmpaket, biträde åt skatteverket avseende skyddande personuppgifter samt besöksförbud*. Västerorts polismästardistrikt: Polismyndigheten i Stockholms Län.

Distriktsorder (DO 7 2011:08). *Avseende rutiner vid hot – och riskbedömningar*. Södertörns polismästardistrikt: Polismyndigheten i Stockholms Län.

Kropp, P. R., Hart, S. D., & Belfrage, H. (2010). *Brief Spousal Assault Form for the Evaluation of Risk (BSAFER), Version 2: User manual*. Vancouver: Canada: Proactive Resolutions.

Kropp, P. R., Belfrage, H., & Hart, S. D. (2013). *Bedömning av risk för hedersrelaterat våld*. Vadstena: Rättspsykiatriska regionkliniken.

Mellgren, C., Svalin, K., Levander, S., & Torstensen Levander, M. (2012). *Riskanalys i polisverksamhet. En utvärdering av polisens arbete med riskanalys för våld på individnivå: Skånemodellen och Check 10+*. FoURapport 2012:3. Malmö Högskola: Fakulteten för hälsa och samhälle.

Nationellt centrum för kvinnofrid (2010). *Hedersrelaterat våld och förtryck – en kunskaps- och forskningsöversikt. Rapport 2010:1*. Uppsala: Nationellt centrum för kvinnofrid.

Otto, R. K., & K. S. Douglas (2010). *Handbook of violence risk assessment. International perspectives on forensic mental health*. London: Taylor & Francis.

Rikspolisstyrelsen (2007). *Hedersrelaterad brottslighet. Metodstöd*. Stockholm: Rikspolisstyrelsen.

Rikspolisstyrelsen (2009). *Hedersnormer och hedersrelaterat våld*. Stockholm: Rikspolisstyrelsen.

Rikspolisstyrelsen (2010). *Riktlinjer för polisiära riskanalyser vid våld på individnivå*. Stockholm: Rikspolisstyrelsen.

Rikspolisstyrelsen (2012). *Handbok för information till brottsoffer*. Stockholm: Rikspolisstyrelsen.

Schyttler, A., & Linell, H. (2008). *Hedersrelaterade traditioner I en svensk kontext – en studie av omhändertagna flickor*. Stockholm: Forsknings – och utbildningsenheten för socialtjänstens individ – och familjeomsorg i nordvästra Stockholm.

Tjänsteföreskrifter (2011:03). *Föreskrifter om handläggning av ärenden med våld eller hot om våld i nära relationer*. Stockholm: Polismyndigheten i Stockholms Län.

Webster, C. D., & Hucker, S. J. (2007). *Violence risk: Assessment and Management*. England: John Wiley & Sons.

Vetenskapliga rådet (2011). *God forskningssed*. Stockholm: Vetenskapsrådet.

Åklagarmyndigheten (2006). *Hedersrelaterat våld. Handbok*. Göteborg: Utvecklingscentrum Göteborg, Åklagarmyndigheten.