

Det partipolitiska inflytandet

-en kvantitativ studie om relevansen av kön, utbildningsnivå och ålder

Klara Engström

Huvudområde: Statsvetenskap

Högskolepoäng: 30

Termin/år: VT2019

Handledare: Niklas Bolin

Kurskod/registreringsnummer: SK028A

Utbildningsprogram: Magisterprogrammet i statsvetenskap

Abstrakt

Denna studie har redogjort för hur partimedlemmars socioekonomiska bakgrund påverkar det upplevda inflytandet inom svenska riksdagspartier. Denna studie har således genom statistiska analyser och hypoteser prövat relevansen av kön, utbildningsnivå och ålder. För att fullfölja syftet och för att besvara frågeställningen har studiens material bestått av den svenska partimedlemsundersökningen från 2015. Vidare har denna studie tillämpat tre olika tolkade indikatorer för det upplevda inflytandet vilket visat på ett varierande resultat avseende relevansen av de socioekonomiska faktorerna. Genom studiens resultat har studien funnit delvis stöd för två av tre hypoteser och förkastat en. Studien har funnit övervägande svaga men signifikanta inkonsekventa resultat som visar på att de undersökta socioekonomiska faktorerna har betydelse för det upplevda inflytandet.

Innehållsförteckning

Figurförteckning	3
1 Inledning.....	1
1.1 Syfte och frågeställningar.....	3
2 Teoretiska utgångspunkter	4
2.1 Interdemokrati.....	4
2.2 Tidigare forskning.....	7
2.3 Demokratiforskning.....	14
3 Metod	21
3.1 Kvantitativ ansats.....	21
3.2 Material	22
3.3 Analysmetod	23
3.4 Variabler och operationaliseringar	24
3.5 Validitet och reliabilitet	37
4 Resultat och analys	39
4.1 Medlemmarnas ansedda inflytande	39
4.2 Centraliserings-index.....	44
4.3 Medlemmarnas roll kring de nationella valplattformarna	49
5. Diskussion	53
4.4 Relevansen av kön.....	53
4.5 Relevansen av utbildningsnivå	55
4.6 Relevansen av ålder	57
4.7 Slutsats	59
5 Referenser	62
6 Bilagor	67
6.1 Bilaga 1. Partimedlemmarnas ansedda inflytande.....	67
6.2 Bilaga 2. Logistisk analys för studiens centraliserings-index.	68
6.3 Bilaga 3. Logistisk analys för studiens kring medlemmarnas roll vid framtagandet av de nationella valplattformarna.....	69
6.4 Bilaga 4. Regressionsanalys med omkodad kontrollvariabel för partianhängare, ansedda inflytande beroende variabel.	70
6.5 Bilaga 4. Regressionanalys med omkodad kontrollvariabel för partianhängare, centraliserings-index beroende.	71
6.6 Bilaga 6. Regressionanalys med omkodad kontrollvariabel för partianhängare, roll vid framtagandet av de nationella valplattformarna beroende.	72

Figurförteckning

Figur 1. Diagram över respondenternas ansedda medlemsinflytande.....	25
Figur 2. Diagram över respondenternas inställning till de två påståenden som utgör indexet.....	27
Figur 3. Svansfrekvens för den omkodade variabeln för medlemmens roll.....	28
Figur 4. Frekvens över den högsta avklarade utbildningsnivån.....	32

Tabellförteckning

Tabell 1. Frekvens över deltagandet för respektive parti.....	22
Tabell 2 Faktoranalys för studiens beroende variabler.....	29
Tabell 3. Svansfrekvens för den omkodade variabeln för kön.....	30
Tabell 4. Svansfrekvens över de omkodade variablerna för höger- och vänsterskala...35	
Tabell 5. Resultat för de genomförda regressionsanalyserna ställt mot beroende variabeln för det ansedda medlemsinflytandet.....	36
Tabell 6. Resultat för de genomförda regressionsanalyserna ställt mot beroende variabeln för det ansedda medlemsinflytandet.....	40
Tabell 7. Resultatet för de genomförda regressionsanalyserna ställt mot studiens centraliserings-index.....	44
Tabell 8. Resultatet för de genomförda regressionsanalyserna ställt mot den beroende variabeln för medlemmarnas roll vid framtagandet av de nationella valplattformarna.....	49

1 Inledning

De politiska partiernas interna demokrati är något som sedan länge varit av intresse att studera och framförallt har detta intresse cirkulerat kring frågan huruvida de politiska partierna är eller ens bör vara internt demokratiska. Någon som blir svår att undvika nämna då det kommer till denna ovannämnda fråga är pionjären Robert Michels som på redan tidigt 1900-tal presenterade en studie med en stark övertygelse om att ett interndemokratiskt förverkligande är en omöjlighet. Av anledning till sin kritiska syn kom Michels vidare att förespråka teorin om oligarkins järnlag som i breda drag bygger på antagandet att partier förr eller senare kommer att utvecklas till fåtalsvälden. Mot denna grund har Michels därför kommit att bli en ofta förekommande utgångspunkt för studier som ämnat kartlägga de politiska partiernas interna demokrati och har i mångt och mycket fått stöd såväl som kritik för sin tes (Bolin, 2015, 105; Bäck & Möller, 2003; Loxbo, 2009, 7; Michels, 1959 [1911]).

Även om de är många som än idag likt Michels (1959 [1911]) funnit stöd för oligarkiska tendenser så går det även att finna flertalet argument kring varför både behovet och vikten av interndemokrati är stort. Till ett av dessa argument hör Bille (2001, 364) som i sin studie menar på att det är svårt att föreställa sig hur en politisk struktur kan klassificeras som demokratisk om de politiska partierna utesluter medlemmarna från deltagande och inflytande. Likaså menar Rahat (2013, 136f.) på att det inte borde vara någon skillnad på demokratin utom som inom partierna och ifrågasätter det faktum att begränsad demokrati inte skulle vara något vi skulle tolerera på den nationella nivån. Ser vi detta vidare i förhållande till att ett av demokratins kärnvärden bygger på att det ska finnas politisk jämlikhet oavsett social bakgrund borde det även finnas en naturlig strävan efter att det partipolitiska inflytandet likt det demokratiska ska vara jämlikt fördelat mellan medlemmarna (Gilijam & Hermansson, 2003, 15). Interndemokrati har därför mot denna grund kommit att ses som viktigt utifrån de perspektiv att det öppnar upp för medlemmen att aktivt påverka, debattera och motverka oligarkiska tendenser även om interndemokrati egentligen inte är någon förutsättning för demokratins välbefinnande (Saglie & Heidar, 2004, 386).

I takt med att de politiska partierna har kommit att möta motsättningar i form av bland annat minskat deltagande, förtroende och lojalitet har det vidare bidragit till att en ökad interndemokrati ses som centralt för att finna en lösning för de växande utmaningarna (Bernardi et al, 2016, 219; Bolin, 2019; Ignazi, 2018; Sanches et al, 2018, 393). Ur den partipolitiska utvecklingen och även än idag kan vi därmed finna flertalet organisatoriska förändringar som genomförts i syfte till att dels återuppbygga relationen med partimedlemmarna och dels för att behålla sin politiska ställning genom att ytterligare inkludera medlemmarna i olika interna processer (Blyth & Katz, 2010, 35; Bernardi et al, 2016, 219; Sanches et al, 2018, 393; Scarrow, 2014, 179).

Då det kommer till att mäta de politiska partiernas interna demokrati kan vi idag finna två olika ledande tillvägagångssätt där en stor del av detta forskningsfält hittills har ämnat att i linje med Michels (1983 [1911]) se till formella regler, lagar och processer. Men att endast se till de politiska partiernas formella bitar medför däremot vissa brister vilket framförallt gör sig tydligt då det kommer till att redogöra för hur partimedlemmen faktiskt upplever och värderar graden av interndemokrati (Poguntke et al., 2016, 667). Marurice Duverger (1959, 133) tillhör en av dem som i likhet med Michels (1983 [1911]) ställer sig kritisk till interndemokratins befinnande och menar på att även om det i det formella framstår som om att de politiska partierna är interndemokratiska så kan de i praktiken vara oligarkiska.

Det andra tillvägagångssättet, som är mindre väl utforskat, har därför i linje med det Katz och Mair (1992, 6) kallar för den verkliga historien, strävat efter att fånga vad partimedlemmarna faktiskt upplever vilket har skapat möjligheten att få en mer komplex bild av betydelsen av interndemokrati i praktiken. Men som ovan nämndes är detta fält mindre väl utforskat vilket medfört att det därför råder begränsat med kunskap avseende skillnaden mellan det formella kontra reella. Däremot har de som faktiskt strävat efter att kartlägga partimedlemmarnas upplevelser i de flesta fall funnit stöd för att det upplevda inflytande många gånger skiljer sig beroende på faktorer såsom partitillhörighet och position inom partiet. Vidare ser vi även ett ökat intresse att redogöra för huruvida det upplevda inflytandet skiljer sig mellan medlemmarna där

det ofta går att finna en genomgående trend som bygger på den individuella socioekonomiska bakgrunden (Bolin & Kosiara-Pedersen, 2019; Close et al., 2018; Pettitt, 2012; Saglie & Heidar, 2004; Sansched et al., 2017). I och med att det, som tidigare nämnt, inte borde vara någon skillnad avseende demokratin utom som inom partierna har det med andra ord blivit av allt större vikt att redogöra för huruvida partiinterna inflytandet är jämnt fördelat mellan olika sociala grupper inom partierna.

Mot denna grund kommer därför denna studie att se till det Katz och Mair (1992, 6) kallar för den verkliga historien av partiet vilket följande kommer innebära en strävan efter att fånga vad partimedlemmarna faktiskt upplever snarare än deras formella rättigheter. Vidare kommer denna studie även att med grund i det faktum att det partiinterna inflytandet borde vara jämlikt fördelat oavsett bakgrund sträva efter att kartlägga huruvida kön, utbildningsnivå och ålder påverkar det upplevda inflytandet.

1.1 Syfte och frågeställningar

Syftet med denna studie är att redogöra för hur partimedlemmars socioekonomiska bakgrund påverkar det upplevda inflytandet inom svenska riksdagspartier. Genom statistiska analyser och hypoteser kommer studien således att med hjälp av ett insamlat enkätmaterial från år 2015 pröva de socioekonomiska faktorerna kön, utbildningsnivå och ålder och förklara dess relevans i förhållande till det upplevda inflytandet.

1.1.1 Frågeställning

-Hur påverkar de socioekonomiska faktorerna kön, utbildningsnivå och ålder det upplevda inflytandet hos de svenska partimedlemmarna tillhörande riksdagspartier?

2 Teoretiska utgångspunkter

I detta kapitel kommer det att presenteras en översikt av den tidigare forskning och de teorier som kommer att utgöra studiens teoretiska grund. Inledningsvis kommer studien redogöra för den centrala och betydande utmaningen vid studier av de politiska partiernas interna demokrati som bottnar i bristen av en bestämd begreppsdefinition för att sedan övergå till att presentera tidigare forskning. Den tidigare forskningen kommer vidare vara uppdelad efter de två dominerande tillvägagångssätt som inledningsvis diskuterades. Avslutningsvis kommer studien att med stöd av demokratiforskningen sträva efter att stärka relevansen av att se till de socioekonomiska faktorerna kön, utbildningsnivå och ålder.

2.1 Interndemokrati

Vid beskrivningen av en god och välfungerande demokrati har de politiska partierna ofta kommit att spela en central och avgörande roll. Förutom att de politiska partiernas roll är viktig avseende rekrytering av politiska kandidater och vid strukturering av valkampanjer så bidrar de även med att fungera likt en kanal mellan medborgarna och det politiska beslutsfattandet (Cross & Katz, 2013, 1; Hagevi, 2015). Som inledningsvis diskuterades har de politiska partierna däremot kommit att möta växande utmaningar som vidare har drabbat Sverige såväl övriga västdemokratiska länder. I huvudsak rör sig detta om ett minskat deltagande, förtroende och sviktande lojalitet vilket vidare har bidragit till ett ökat intresse att förstå de interndemokratiska processerna vilket innefattar hur ansvar internt fördelas, hur besluten fattas och vilka som faktiskt har inflytande. Med andra ord har intresset för att förstå relationen mellan den partipolitiska ledningen och medlemmarna blivit allt större likaså visionen om att interndemokrati ska bidra med ytterligare en kanal för medborgare att påverka (Bernardi et al, 2016, 219; Cross & Katz, 2013; Loxbo, 2011).

Att undersöka de politiska partiernas interna demokrati medför däremot vissa utmaningar vilket i huvudsak bottnar i bristen av en bestämd begreppsdefinition. Detta innebär att i likhet med demokratibegreppet saknar interndemokrati en entydig definition över vad det innebär i praktiken för ett parti att vara internt demokratiskt

(Cross & Katz, 2013, 2; Norris, 2011). Vidare sträcker sig vissa så långt att de till och med hävdar att det är enklare att identifiera icke-demokratiska aspekter inom de politiska partierna än de som kan klassas som demokratiska (Bolin, 2019).

Idag har begreppet för interndemokrati många gånger kommit att bygga på olika metoder för hur de politiska partierna inkluderar sina medlemmar i partipolitiska funktioner såsom överläggningar och i beslutsfattandeprocesser. Därför har det mot denna grund kommit att bli allt mer förekommande att se till partiernas organisationsstruktur och hantering av inflytande vid val av partiledare och kandidater (Bernardi, Sandri, Seddone 2017; Bäck & Möller 2003; Cross & Katz, 2013; Close & Kelbel, 2018). Det som däremot blir viktigt att ta hänsyn till är att det varken finns någon korrekt eller inkorrekt metod som till fullo kan återspegla vad det i praktiken innebär för de politiska partierna att vara interndemokratiska. Vidare är det även sällan vi kan ta del av att vikten av interndemokrati ansetts vara så pass viktigt att det fastställts i lagar. Ur de nordiska länderna beskrivs exempelvis Sverige tillhöra ett av de länder som i minst utsträckning reglerar sina partier lika så gäller Danmark (Bolin, 2019; Rahat, 2013, Scarrow et al., 2000, 138). Mot denna grund menar Cross och Katz (2013, 4) att det därför är vanligt att finna olika typer av interndemokratiskt utförande hos de partipolitiska organisationerna. Det vill säga, de partier som påstår att de i högre grad tillämpar inkludering i sitt parti kanske har ett särskilt fokus på inkludering vid val av kandidater medan ett annat parti istället fokuserar på en mångfaldig grupp av kandidater.

Studier som därmed ämnat undersöka de politiska partiernas interna demokrati har därför som inledningsvis diskuterades ofta kommit att domineras av två olika tillvägagångssätt där den vanligaste metoden är att i linje med Michels (1983 [1911]) se till partiernas formella struktur. Detta är en av de två olika tillvägagångssätten som Katz och Mair (1992, 6) diskuterar som alternativa metoder för att redogöra för de politiska partiernas interna demokrati. Den ena vägen är alltså att försöka rama in den officiella historien av partiet där formella strukturer, regler och processer står i fokus vilket ger goda förutsättningar till att peka ut partiets formella brister. Den andra vägen,

som denna studie strävar efter, är att fånga den faktiska historien av partiet. Att mäta partimedlemmars upplevelser är dessvärre inte samma sak som att redogöra för vad Katz och Mair (1992) kallar för den verkliga historien då det inte finns någon korrekt metod för att fånga detta. Däremot kan måttet av partimedlemmarnas upplevelser vara ett alternativt tillvägagångssätt för att fånga en del av den verkliga historien.

I och med att denna studie kommer att bygga på ett enkätmaterial utifrån sex stycken svenska riksdagspartier¹ är det en fördel att de, i breda drag, delar samma organisatoriska uppbyggnad. Vidare implicerar detta även att de partipolitiska medlemmarna rent formellt intar en central roll och att de gemensamt bygger på den politiska beslutsstrukturen: riksdag, landsting och kommunfullmäktige eller efter nivåerna nationellt, regionalt och lokalt (Bolin, 2015; Bäck & Möller 2003). Detta innebär att om vi ser utifrån Katz & Mairs (1992, 6) resonemang så behöver detta inte i praktiken innebära att de partipolitiska medlemmarna upplever att de intar en central roll eller att de har inflytande i den politiska beslutsstrukturen. Med andra ord så kan de formella rättigheterna skilja sig från den korrekta bilden av upplevelsen.

För att skapa en större förståelse över det interdemokratiska forskningsområdet och hur studier hittills har ämnat mäta de politiska partiernas interna demokrati kommer studien följande att presentera tidigare studier där de två dominerande tillvägagångsätten gör sig synlig.

¹ Socialdemokraterna, Vänsterpartiet, Moderaterna, Miljöpartiet, Folkpartiet och Kristdemokraterna.

2.2 Tidigare forskning

I följande delkapitel kommer studien att presentera tidigare forskning inom rådet för interndemokrati. För att underlätta för läsaren kommer avsnittet att delas upp i två delkapitel där respektive avsnitt presenterar studier som undersökt interndemokrati utifrån de två olika perspektiv som Katz och Mair (1992, 6) kallar för den officiella och den faktiska historien. Det vill säga, kapitlet kommer att inledningsvis presentera studier som sett till formella strukturer, regler och processer för att redogöra för de politiska partiernas interna demokrati för att sedan vidare se till studier som ämnat fånga de partipolitiska medlemmarnas upplevelser.

2.2.1 Den formella interndemokratin

Som inledningsvis diskuterades är det svårt att undvika nämna Robert Michels vid studier av de politiska partiernas interna demokrati då han i många ögon kommit att ses som en pionjär inom fältet. Genom sin tidigare studie av det tyska socialdemokratiska partiet har Michels pessimistiska syn legat till grund för flertalet studier och likaså teorin kring oligarkins järnlag. Det vill säga, även om Michels såg det som mer troligt att finna oligarkiska tendenser hos större partier så bygger teorin på antagandet att partier är i behov av ett starkt och tydligt ledarskap som i sin tur ofta tar sig friheten att till sin fördel utöka sin makt (Bäck & Möller, 2003, 119–120; Hansen & Saglie, 2005, 6). Detta medför att utmaningen, enligt Michels, med ett interndemokratiskt förverkligande bottnar i de politiska organisationernas formella uppbyggnad där behovet av det tydliga ledarskapet medför de interndemokratiska motsättningarna (Bäck & Möller, 2003, 120).

Någon som inte ställer sig fullt lika kritisk men ändå stödjer Michels (1959 [1911]) är Maurice Duverger (1959). Som inledningsvis nämndes var Duverger (1959, 133) kritisk till huruvida de politiska partierna verkligen kan vara interndemokratiska och menade på att även om de politiska partierna är demokratiska i sitt framträdande så kan det råda oligarkiska tendenser i verkligheten. Det vill säga att, även om de politiska partierna i det formella framstår som interndemokratiska så kan makten ändå vara koncentrerad till en mindre grupp partimedlemmar. Med utgångspunkt i den partipolitiska utvecklingen var Duverger (1959) därför en förespråkare för masspartier vilket i huvudsak grundade sig i kritiken mot tidigare partistrukturer. Vid en jämförelse

med samhällsgrupper menar Duverger (1959, 135) vidare att partiorganisationer ofta tenderar att vara konservativa till sin natur vilket medför att äldre partiformer, såsom elitpartier, ofta såg en ökad interndemokrati som ett hot mot deras makt. Detta medför att, även om Duverger till viss del ställer sig skeptiskt gentemot masspartiernas demokratiska kvaliteter, vilket i huvudsak grundar sig i antagandet att formella demokratiska strukturer kan dölja demokratiska tendenser, så hävdar han att nyare partiformer, som då masspartiformen ansågs vara, ändå skapar bättre förutsättningar för interndemokratiska villkor (Heidar & Segale, 2004, 387).

Det är många studier som än idag i likhet med Michels (1959 [1911]) och Duverger (1959) som sett till de politiska partiernas formella strukturer för att redogöra för dess interna demokrati vilket medfört, som tidigare nämnt, delade meningar kring huruvida de politiska partierna är eller ens bör vara interndemokratiska. Till en av dessa delade meningar hör de som anser att de politiska partiernas interna demokrati har minskat sedan masspartiernas glansdagar till följd av den partipolitiska utvecklingen (Blyth & Katz, 2005; Bäck & Möller 2003; Katz & Mair 1995; Pierre & Widfeldt 1994; Scarrow et al., 2000, 129). En av de främsta anledningarna som anses ligga till grund för denna negativa utveckling är framförallt framväxten av catch-all partier som i breda drag anses skiftat fokus från partimedlemmens tidigare dominerande roll till att ytterligare stärka partiledarens position (Katz & Mair, 2002, 122). I Erlingsson & Brommesson (2010, 134) studie beskrivs denna utveckling även ha medfört att de politiska partierna kom att bli allt mer röstningsmaximeringssökande och mindre ideologiskt drivna där professionella funktionärer kom att ta över tidigare medlemsbaserade uppgifter. Med grund i denna utveckling ska därmed även avståndet mellan partiernas politiska ledning och de vanliga medlemmarna ha minskat och lika så partiernas tidigare behov av partimedlemmar. Vidare har även detta medfört att de partipolitiska motsättningarna som Sverige såväl som övriga västerländska demokratier kommit att möta i många ögon setts som ett kvitto på försämrade interndemokratiska villkor sedan de politiska partierna kom att ändra sin partistruktur (Blyth & Katz, 2005; Bäck & Möller 2003; Katz & Mair 1995; Pierre & Widfeldt 1994).

Någon som däremot ställer sig kritisk gentemot antagandet att den interna demokratin ska ha minskat på grund av faktorer såsom partiutveckling är Loxbo (2011). I sin studie argumenterar Loxbo (2011) bland annat för att tidigare forskning, likt presenterad ovan, både är felande och saknar empirisk grund till följd av bland annat avsaknaden av ett bredare tidsspann i analyserna. I den jämförande fallstudien av det svenska socialdemokratiska partiet har Loxbo (2011) därför strävat efter att kartlägga huruvida de interndemokratiska villkoren faktiskt har förändrats sedan masspartiernas glansdagar genom att se till två olika interna beslutsprocesser kring samma sakfråga från 1950-talet respektive 1990-talet. Sett till studiens resultat finner Loxbo (2011) stöd för sin tes då den interna demokratin snarare beskrivs ha kommit att förbättras sedan masspartiernas glansdagar då studien visar på att medlemsinflytandet var knappt och begränsat under 1959-talets undersökta beslutsprocess. Ett liknande resultat finner även Bille (2001) som i sin jämförande studie funnit stöd för att den individuella partimedlemsrollen ska ha ökat avseende kandidatvalsprocesser mellan årtalen 1960 och 1990. Sett till att val av kandidater är viktigt oberoende av partityp och att partiers inverkan på demokratiska system är stor hävdar Bille (2001, 364) vidare att behovet av just interndemokrati är viktigt avseende huruvida ett politiskt system kan klassificeras som demokratiskt. Med grund i de partipolitiska motsättningarna i form av minskad lojalitet, förtroende och medlemsantal vilket det sistnämnda framförallt drabbat Danmark finner studien alltså stöd för att kandidatsvalprocesser var mer centraliserad runt 1960-talet.

I likhet med Bille (2001) har även Cross & Blais (2012, 129) i sin studie undersökt utvecklingen för partimedlemmarnas inflytande avseende kandidatvalsprocesser i fem engelsktalande länder med ett särskilt fokus på partiledare från år 1965 och framåt. Utöver att partimedlemmar tillhörande partier i regeringsställning upplever en lägre grad av inflytande så lutar studiens resultat mot att medlemmar har kommit att få mer inflytande i interndemokratiska beslutsprocesser (Cross & Blais (2012). Likaså hävdar även Scarrow m.fl. (2000, 149) att partipolitiska medlemmar och även gräsrotsbyråkrater har fått större rättigheter och blivit mer inkluderade i kandidatsvalprocesser. Däremot så finner Poguntke m.fl. (2016) stöd för att

partimedlemmarnas inflytande kan variera, detta både mellan partier och länder (se även: Scarrow, 2014). För att mäta partiernas interndemokrati har de valt att se till två olika varianter av interndemokratiska metoder där den ena mäter partiernas tillämpning av direktdemokrati, det vill säga medlemmars inkludering vid beslutsfattandeprocesser, och den andra mäter partiernas inkluderande av partimedlemmar vid diskussion kring kommande beslut (Poguntke et al., 2016, 671). Ur studien kan vi bland annat ta del av hur gröna partier som ofta annars tenderar till att i större utsträckning inkludera medlemmar i omröstningar inte når upp till den förväntade nivån i deras resultat. Detta innebär att de gröna partierna fallerar vid inkludering av medlemmar vid beslutsdiskussion. Vidare ser de även till socialdemokratiska partier vilka samtliga visar på höga nivåer av interndemokrati, detta både avseende direktdemokratiska inslag och vid diskussion kring kommande beslut. Då det däremot kommer till studiens konservativa och partier på extremhöger- och vänsterskalan hamnar de samtliga på låga nivåer avseende interndemokratiska inslag.

2.2.2 Den upplevda interndemokratin

Då denna studie ämnar att i likhet med det Katz och Mair (1992, 6–7) kallar för den verkliga historien fånga de svenska partimedlemmarnas upplevda inflytandet och vidare även pröva hur den socioekonomiska bakgrunden påverkar det upplevda inflytandet hos partimedlemmar inom riksdagspartier blir det av intresse att följande se till studier som behandlat partimedlemmarnas upplevelser och uppfattningar. Som däremot tidigare diskuterades har studier inom området för interndemokrati hittills dominerats av studier som ämnat undersöka de formella processerna, likt de presenterade ovan. Detta medför därför att det råder begränsat med kunskap, detta både avseende det upplevda inflytande och relevansen av den socioekonomiska bakgrunden.

Några som däremot ämnat undersöka partimedlemmars upplevelser är Sanches m.fl. (2018, 392–393) som i sin portugisiska studie, i och med de senaste partipolitiska reformerna, strävat efter att kartlägga hur partimedlemmar från tre olika portugisiska

vänsterorienterade partier värderar och upplever graden av interndemokrati. Vidare har Sanches m.fl. (2018, 392) även strävat efter, med bland annat utgångspunkt i Pettitt (2012) som i sin studie hävdar att äldre vänsterorienterade partier har en mindre grad av interndemokrati, att undersöka hur uppfattningarna skiljer sig mellan de tre valda partierna och vidare även vilka faktorer som kan ligga till grund för hur uppfattningarna skiljer sig. Förutom att studien finner i likhet med Pettitt (2012) att medlemmar från yngre etablerade vänsterorienterade partier är mer nöjda med graden av interndemokrati så tenderar även det ideologiska drivet ligga till grund för upplevelsen (Sanches et al, 2018, 404). Med andra ord finner studien stöd för att ideologiskt drivna medlemmar är mer nöjda med graden av interndemokrati och likaså tenderar den individuella ålder vara betydande då framförallt äldre partimedlemmar från två av de undersökta partierna upplever en högre grad av interndemokrati.

Sanches m.fl. (2018) och Pettitts (2012) resultat är däremot resultat som skiljer sig från de skandinaviska studierna där partitillhörighet ofta har visat sig ha liten betydelse för upplevelsen av interndemokrati (Bolin & Kosiara-Pedersen, 2019; Saglie & Heidar 2004). Sett till de skandinaviska länderna i stort beskrivs dessa partimedlemmar som generellt mer nöjda avseende graden av interndemokrati och framförallt tenderar de norska partimedlemmarna att ligga i framkant vid jämförande studier av de skandinaviska länderna (Bolin & Kosiara-Pedersen, 2019). Några som har kommit att undersöka de norska partimedlemmarnas upplevda grad av interndemokrati är Saglie och Heidar (2004) som med fokus på beslutsfattandeprocesser ämnat kartlägga huruvida uppfattningen skiljer sig mellan partimedlemmar från olika positioner inom partiet. I likhet med Cross och Blais (2012, 145) som tidigare nämndes ovan och som i sin studie undersökte den formella utvecklingen för partimedlemmarnas inflytande avseende partiledarval, har Saglie och Heidar (2004) i sin studie bland annat funnit stöd för att medlemmar tillhörande regerande partier upplever en lägre grad av intern demokrati. Med andra ord stämmer Cross och Blais (2012, 145) studie med fokus på det formella överens med Sagiels och Heidars (2004) resultat, att regerande partier har en mindre grad av interndemokrati. Vidare tenderade även respondenter tillhörande högre positioner inom partiet att vara mer nöjda än övriga partimedlemmar.

Ser vi till hur de socioekonomiska faktorerna hittills har tillämpats inom området för interdemokrati så tenderar de ofta att användas som kontrollvariabler. Detta återfinns ibland annat hos Close m.fl. (2018, 674) som i sin studie strävat efter att utifrån belgiska väljare och partimedlemmar kartlägga hur stödet för mer inkluderande väljarprocesser skiljer sig. Utöver att Close m.fl. (2018, 650–655) prövar respondenternas aktiva deltagande som en eventuell faktor så prövas även kontrollvariablerna ålder, kön och utbildningsnivå. I studien utgår Close m.fl. (2017, 650) ifrån antagandet att högre utbildade väljare och medlemmar i större utsträckning borde uppvisa ett starkare stöd för alternativa väljarprocesser i och med att de har mer kunskap och erfarenheter gällande politiska system. Detta antagande är något som vidare stöds genom studiens resultat som indikerar på att stödet för alternativa väljarprocesser, såsom direkt demokratiska, i större utsträckning utgår ifrån de högre utbildade respondenterna. På ett liknande sätt visar det sig även att könstillhörighet har betydelse, då de kvinnliga partimedlemmarna i större utsträckning tenderar till att stödja alternativa väljarprocesser och vara mer kritisk till väljarprocesser som kan anses vara gynnande för partiledare. Mot denna grund ses därför de kvinnliga respondenterna som mer benägna till att uppleva ett missnöje gentemot deras tillhörande politiska partis interna demokrati. Vidare har även den individuella åldern visat sig ha betydelse för hur partimedlemmen ställer sig gentemot alternativa väljarprocesser där framförallt äldre partimedlemmar tenderar till att vara mer benägna till att stödja det redan existerande representativa systemet. Med andra ord tenderade de yngre respondenterna i större utsträckning vara mer benägna till att stödja alternativa väljarprocesser och vara mer kritiska till det existerande representativa systemet. Med andra ord framställs de äldre partimedlemmarna som mer nöjda avseende de politiska partiernas interna demokrati (Close et al., 2017, 657).

Då det vidare kommer till betydelsen av kön och ålder har de även i en ytterligare studie kontrollerats av Bolin och Kosiara-Pedersen (2019) som i sin studie ämnat undersöka de skandinaviska partimedlemmarnas uppfattningar kring interdemokrati. Till skillnad från Close m.fl. (2017) som i sin studie fann stöd för att kvinnor är mer benägna till att pröva alternativa väljarprocesser och vara mer kritiska till att stödja gynnande

processer för partiledare så finner Bolin och Kosiara-Pedersen (2019) det motsatta. Även om kön har en relativ låg förklaringskraft så visar det sig att de skandinaviska kvinnliga partimedlemmarna är mer nöjda avseende de politiska partiernas interna demokrati. I likhet med Close m.fl. (2017) har Bolin och Kosiara-Pedersen (2019) däremot även funnit stöd för att yngre partimedlemmar ställer sig mer kritisk gentemot det tillhörande partiets interna demokrati.

Några som i likhet med Close m.fl (2017) delvis bygger sin studie på antagandet att den individuella utbildningsnivån borde ha betydelse för det upplevda inflytandet är Hansen och Saglie (2005). I sin jämförande studie av norska och danska partimedlemmar har de ämnat kartlägga skillnader då det kommer till attityder, värderingar och föredragna beslutsprocesser och hävdar i och med att utbildningsnivån sedan tidigare har visat sig ha betydelse för politiskt beteende så borde den även få betydelse för hur medlemmar upplever och värderar interndemokrati. Sett däremot till studiens resultat är betydelsen av partimedlemmarnas utbildningsnivå liten. När det kommer till hur den individuella partimedlemmen upplever de etablerade partistrukturerna så var skillnaden avseende misstro mellan högre och mindre utbildade knapp och dess generella förklaringskraft låg. Snarare framkommer partitillhörighet som betydande för hur partimedlemmen värderar och upplever graden av interndemokrati likaså huruvida medlemmen tillhör ett stort eller litet parti (Hansen & Saglie, 2005).

2.3 Demokratiforskning

Som denna studie sedan tidigare diskuterat råder det inom området för interndemokrati begränsat med kunskap avseende de socioekonomiska faktorernas relevans. För att kunna påvisa dess vikt kommer denna studie därför se till både se till området för interndemokrati och angränsande forskningsområden i syfte att ytterligare kunna stärka betydelsen av att se till de socioekonomiska faktorernas förklaringskraft i förhållande till de svenska partimedlemmarnas upplevda inflytande.

Ser vi exempelvis till området för demokratiforskning har vikten av de socioekonomiska faktorerna allt sedan framväxten av de första moderniseringsteorierna varit vida omdiskuterat. Teorierna som i breda drag bygger på antagandet att kulturella- och sociala utvecklingsprocesser är främjande för demokratisk utveckling har mot denna grund även kommit att se hög socioekonomisk standard som ett tecken för god demokrati (Norris, 2011, 121–124). Vidare har även de socioekonomiska faktorerna spelat en ledande roll vid studier som ämnat kartlägga de partipolitiska motsättningarna som studien sedan tidigare nämnt drabbat Sverige liksom som andra västdemokratiska länder (Bernardi et al., 2016, 219). Sett till det faktum att medborgarens roll är central och att behovet av aktiva medborgare är stort har därför ett ofta förekommande tillvägagångssätt för att förklara det politiska beteendet varit att se till socioekonomiska faktorer såsom utbildningsnivå, kön och ålder (Norris, 2011, 129–133; Putnam, 2015; Uslander, 2012).

2.3.1 Kön

Med grund i den begränsade och den tvådelade kunskap studien hittills tagit del av genom de tidigare presenterade interndemokratiska studierna blir det följande av intresse att inledningsvis se till demokratiforskning i förhållande till betydelsen av kön. Med tvådelad kunskap avses Close m.fl. (2017) och Bolin och Kosiara-Pedersen (2019) som i sina studier fann motsatta resultat gällande huruvida kvinnor är mer eller mindre nöjda med sitt tillhörande partis interna demokrati. Det vill säga, ur Close m.fl. (2017, 675) studie kunde vi finna stöd för hur kvinnor var mer benägna till att pröva alternativa väljarprocesser och vara mer kritiska till att stödja gynnande processer för partiledare medan vi ur Bolin och Kosiara-Pedersen (2019) studie fann det motsatta där

de kvinnliga partimedlemmarna framstod som mer nöjda än män avseende graden av interdemokrati. Mot denna grund blir det därför av intresse att se till hur demokratiforskningen har förhållit sig till betydelsen av kön i syfte till att ytterligare stärka relevansen av att se till huruvida den socioekonomiska bakgrunden påverkar partimedlemmarnas upplevda grad av inflytande.

Då det kommer till betydelsen av kön har demokratistudier sedan länge kunna visa på hur det påverkar de politiska preferenserna, engagemanget och deltagandet där kvinnor framförallt ofta har tenderat till att delta i mindre utsträckning än män, detta gällande både valdeltagande och i andra partipolitiska avseenden (Fox och Lawless, 2005; Kittilson, 2016; Lizotte, 2018; Schneider et al., 2016). Ser vi exempelvis till Fox och Lawless (2005, 643) studie som ämnat kartlägga bakomliggande faktorer avseende benägenheten till att kandidera till politiska uppdrag ser vi tydliga skillnader mellan män och kvinnor. I studien diskuterar de bland annat att majoriteten av de amerikanska politiska kandidaterna hittills har dominerats av män vilket medfört att kvinnor inte upplevt delaktighet i det politiska systemet. Likaså gäller det för minoritetsgrupper med annan etnicitet än den dominerande. Följderna beskrivs således vara studiens resultat som visar på hur endast 41% av kvinnorna har ambitionen till att kandidera för politiska uppdrag vid jämförelse med de 56% av männen (Fox & Lawless, 2005, 653). Vikten av kvinnliga representanter eller någon individen kan identifiera sig med beskrivs mot denna grund viktig då det öppnar upp för en känsla där delaktighet och inflytande inom den politiska sfären är möjlig. Likaså argumenterar även Morgan och Hinojosa (2018, 97) i deras latinamerikanska studie att vikten av att ha någon att identifiera sig med är stor för huruvida kvinnor deltar eller inte. Ju fler kvinnliga representanter varje parti besitter desto större är sannolikheten att kvinnor ser det möjligt att nå politiskt inflytande.

Då det kommer till den traditionella könsklyftan avseende deltagande, preferenser och engagemang beskrivs den däremot i senare studier ha minskat och nästintill ersatts av det motsatta förhållandet vilket framförallt gör sig synligt då det kommer till de skandinaviska länderna där mannens tidigare dominerande roll idag är svagare

(Bengtsson, 2008, 106). Ur en studie genomförd av Johansson (2007, 154) som bland annat ämnat förklara de svenska ungdomarnas syn på demokrati kan vi därför även ta del av en diskussion kring betydelsen av kön avseende upplevelsen att påverka politiskt. Ur resultatet framkommer det bland annat att män i större utsträckning tenderar uppleva sämre förutsättningar till att påverka än kvinnor, detta gäller både upplevelsen att påverka nationellt som internationellt.

Med grund i Bolin och Kosiara-Pedersens (2019) skandinaviska studie som indikerat på att kvinnliga partimedlemmar är mer nöjda avseende sitt tillhörande partis interna demokrati samt Bengtsson (2008) och Johanssons (2007) demokratiforskning blir det av intresse att pröva följande hypotes: H_1 -*Kvinnliga partimedlemmar upplever i större utsträckning att de har partipolitiskt inflytande än manliga partimedlemmar*

2.3.2 Utbildningsnivå

I likhet med den socioekonomiska faktorn för kön kunde vi i förgående avsnitt för tidigare forskning (2.2.2) ta del av begränsat med kunskap avseende den individuella utbildningsnivåns relevans. Det vill säga, även om vi ur Saglie och Heidars (2004, 388) studie kunde finna antagandet att den ökade utbildningsnivån borde ha medfört att partimedlemmar idag ställer sig mer kritisk till oligarkiska tendenser och ur Close m.fl. (2017) antagandet att högre utbildade medlemmar borde vara mer benägna till att pröva alternativa väljarprocesser så kunde vi endast ta del av svaga resultat. Detta medför därför att det följande blir av intresse för denna studie att se till hur området för demokratiforskning har förhållit sig till relevansen av den individuella utbildningsnivån i syfte att ytterligare stärka behovet av att se till huruvida den socioekonomiska bakgrunden påverkar partimedlemmarnas upplevda grad av inflytande.

Då det kommer till relevansen av den individuella utbildningsnivån inom området för demokratiforskning har den sedan länge visat sig ha starka effekter för det politiska beteendet (Pattie et al., 2003, 449; Putnam, 1995; Putnam, 2015; Verba et al., 1995). Genom högre utbildning anses individen både skapa bättre förutsättningar till att utveckla betydande kunskaper och färdigheter som i sin tur anses lägga grunden för

det politiska intresset. Mot denna grund har därför utbildningsnivån kommit att bli en ofta förekommande faktor för att förklara skillnader kring det politiska deltagandet där högre utbildade ofta har tenderat till att visa ett högre valdeltagande än lägre utbildade individer (Bengtsson, 2008, 104).

Några som av anledning till det sjunkande valdeltagandet ämnat besvara frågan varför vissa deltar och andra inte är Verba, Schlozman och Brady (1995). Som till sitt svar på frågan kom de fram till att de grundar sig i tre skäl: att individen antingen inte kunde, inte ville eller för att ingen hade bett individen att delta vilket kom att bli grunden för deras förklaringsmodell Civic Voluntarism Model (CVM). Ur förklaringsmodellen kan vi bland annat finna förklaringsfaktorn för de personliga karaktäristiska faktorerna som i huvudsak bygger på de individuella resurserna tid, pengar och individuella färdigheter som framförallt beskrivs förklara varför individen inte kan delta. I det stora hela menar Verba m.fl. (1995, 288) att individer har olika förutsättningar till att delta vilket utgörs genom den socioekonomiska bakgrunden. Då det exempelvis kommer till möjligheten att avsätta både tid och pengar som Verba et al (1995, 289) menar är kritiska komponenter till huruvida individen väljer att delta blir det i breda drag beroende av individens utbildningsnivå. Med andra ord, ju högre utbildningsnivå desto bättre förutsättningar får individen att i det långa loppet tjäna en högre inkomst som i sin tur möjliggör att mer tid kan läggas åt politiska aktiviteter där de medborgliga färdigheterna ytterligare får en chans att utvecklas och intresset en chans att stärkas. Att därmed ha bristande kunskap och tid att lägga på politiska aktiviteter bidrar således till att medborgaren inte får möjligheten till att utveckla betydande kontakter som blir viktig då det kommer till skapandet av ett generellt intresse och en känsla av delaktighet i det politiska systemet. Genom delaktighet skapar det även större möjligheter för individen att i det långa loppet utveckla en känsla av inflytande och att partipolitiskt arbete ger vinning.

Då det vidare kommer till betydelsen av den individuella utbildningsnivån har dess förklaringskraft avseende det politiska deltagandet på senare år däremot kommit att ifrågasättas och vidare även ansetts skapa motsatt effekt för det politiska deltagandet

(Croke et al., 2016; Kam & Palmer 2008; Dinsen et al., 2016). Ur Croke m.fl. (2016, 579) studie finner vi bland annat argumentet att kunskapen avseende utbildningsnivåns relevans hittills är bristande och att den inte kan säga något om länder utanför västvärlden. Mot denna grund hävdar de att utbildade individer tillhörande auktoritära länder snarare deltar i mindre utsträckning är lägre utbildade. Genom att se till Zimbabwe undersöker studien med grund i vetenskapen i att även om utbildningsnivån kan förklara de politiska färdigheterna och det generella intresset överlag så är den inte anpassningsbar för länder med bristande demokrati. Ur studien kan vi vidare finna stöd för detta antagande där en högre utbildningsnivå både stärker det politiska intresset samtidigt som det minskar det politiska deltagandet och stödet för demokratiska institutioner (Croke et al., 2016, 594–596). Likaså finner vi även ur Norris (2011, 130) studie i likhet med Saglie och Heidar (2004) en diskussion som bygger på att även om högre utbildade ofta tenderar att vara mer nöjda med demokratin och värderar de demokratiska principerna i större utsträckning så har de även kommit att visa sig vara mer kritiska till politiska instanser och tjänstemän. Med andra ord så ses det demokratiska underskottet som större hos högre utbildade medborgare (Norris, 2011, 131).

Mot denna grund blir det av intresse se till huruvida de svenska partimedlemmarnas upplevda inflytande påverkas av deras utbildningsnivå vilket medför följande hypotes:
H₂ - Högre utbildade partimedlemmar upplever i större utsträckning ett bristande partipolitiskt inflytande än lägre utbildade partimedlemmar.

2.3.3 Ålder

Inom området för interndemokrati kunde vi även liksom de socioekonomiska faktorerna för kön och utbildningsnivå ta del av studier som ämnat kartlägga betydelsen av den individuella åldern. Ur Close m.fl. (2017, 657) kunde vi bland annat ta del av ett resultat som visade på hur äldre partimedlemmar var mer benägna till att stödja det redan existerande representativa systemet i förhållande till de yngre partimedlemmarna som i större utsträckning tenderade till att stödja alternativa väljarprocesser. Vidare kunde vi även se ur Bolin och Kosiara-Pedersens (2019) studie hur de yngre skandinaviska partimedlemmarna ofta tenderade till att ställa sig mer kritisk gentemot det tillhörande

partiets interna demokrati. Detta medför att det följande blir av intresse att avslutningsvis även se till hur studier inom området för demokratiforskning har förhållit sig till betydelsen av den individuella åldern då det kommer till det politiska beteendet i syfte att ytterligare stärka relevansen av att se till dess förklaringskraft då det kommer till partimedlemmars upplevda inflytande.

Någon som i likhet med Bolin och Kosiara-Pedersen (2019) sett till huruvida graden av nöjdhet mellan äldre och yngre medborgare skiljer sig är Norris (2011, 134) som i studie finner stöd för att äldre medborgare både är mer nöjd över det demokratiska utförandet samtidigt som de har högre förväntningar. Ofta talas det om att det politiska beteendet bygger på något likt en inlärningsprocess där erfarenheter och kunskap lägger grunden för de individuella förväntningarna gentemot det politiska systemet. Ur Eijk och Franklins (2009, 48) studie kan vi mot denna grund därför finna ett antagande kring att det politiska deltagandet bygger på en vana vars motivering främst bygger på erfarenheter. Att finna ett högt valdeltagande bland ny berättigande väljare ses därför som något mindre troligt.

Någon som mot denna grund ämnat problematisera diskussionen kring betydelsen av den individuella åldern då det kommer till det politiska beteendet är Johansson (2007, 25). I sin studie har Johansson (2007, 25) mot det faktum att inflytande kräver engagemang därför strävat efter att bidra med kunskap kring hur de svenska ungdomarnas politiska deltagande skiljer sig och vad som lägger grunden för dess politiska attityder och värderingar. Sett till hur de svenska ungdomarna mellan 15–30 år faktiskt upplever sitt politiska inflytande framgår tydliga skillnader. Den yngsta målgruppen (15–19 år) tenderar bland annat att i högre grad uppleva att de har inflytande i lokala beslut medan ungdomar mellan 20–24 i högre grad upplever att de kan påverka nationella/övernationella beslut. Generellt för resultatet framgår det att yngre ställer sig mer positiv till sina möjligheter till att påverka medan de äldre ungdomarna ställer sig mer kritisk (Johansson, 2007, 132). Sett däremot till socialisationsteorier likt antagandet presenterat ovan av Ur Eijk och Franklins (2009) att individen är beroende av erfarenheter och vanor, blir detta resultat intressant att diskutera. Det vill säga att antingen kan detta utfall bottna i att de äldre ungdomarna i

detta fall har erfarenheter av att inte kunna påverka vilket leder till att de i större utsträckning ställer sig kritiska samtidigt som det även kan bottna i bristande erfarenheter av att inte veta hur man som medborgare kan påverka (Johansson, 2007, 84; Norris, 2011, 133). Att kunna dra slutsatser om vad som egentligen ligger till grund för Johanssons (2007, 132) utfall blir mot denna grund intressant om man vidare ser till en senare studie genomförd av Johansson (2008, 29–30) som finner ett samband mellan det politiska intresset och den upplevda delaktigheten i samhället. Det vill säga, genom att se till olika ungdomsgruppers upplevda delaktighet i samhället kan vi se hur ungdomars vars politiska intresse är högre än övriga ungdomar i samma åldersgrupp känner en större delaktighet.

Några som vidare har kommit att intresserat sig för ålderns betydelse då det kommer till det politiska intresset är Russo och Stattin (2016, 644) som i sin svenska studie ämnar utifrån ett longitudinellt tillvägagångssätt kartlägga hur det politiska intresset har förändrats i takt med åldern. För att möjliggöra studiens syfte genomförde de materialinsamlingen under en tvåårs period vars respondenter fick besvara enkäten två gånger för att kunna urskilja skillnader i takt med att respondenterna blivit äldre. Ur studien kan vi vidare ta del av ett resultat som indikerar på att det politiska intresset stabiliseras med åldern där dess intresse framförallt stabiliseras mellan åldrarna 16 år till 18 år och 15 år. Då det däremot kommer till åldrarna mellan 13 år och 15 år ser vi ingen stabilisering avseende det politiska intresset (Russo & Stattin, 2016, 650). Vid 20 års ålder tenderar det politiska intresset att vara lika stabilt som i jämförelse med vuxnas politiska intresse vilket framförallt beskrivs grunda sig i att ungdomen har kommit att utveckla ett kognitivt tänkande och har en bredare samhällskunskap. Likaså anses det även grunda sig i att ungdomen närmar sig den berättigande åldern för att delta i val (Russo & Stattin, 2016, 654).

Med grund i Bolin och Kosiara-Pedersen (2019), Close m.fl. (2017) och Norris (2011) blir det av intresse att pröva följande hypotes: *H₃ -Yngre partimedlemmar upplever i mindre utsträckning att de har partipolitiskt inflytande än äldre partimedlemmarna.*

3 Metod

Detta kapitel kommer att inledningsvis presentera den valda metoden som bygger på en kvantitativ ansats för att sedan presentera det insamlade materialet. Vidare kommer den valda analysmetoden att diskuteras samt redogöra för de valda variablerna som kommer utgöra analysen. Tillhörande respektive variabel kommer även deskriptiv statistik att presenteras samt de nya eventuella omkodningarna. Avslutningsvis kommer det föras en diskussion kring validitet och reliabilitet.

3.1 Kvantitativ ansats

Denna studie kommer att genomföras med hjälp av en kvantitativ ansats som kommer att bygga på frågeställningar och hypoteser i syfte att stärka den redan funna kunskapen och inspirera till vidare forskning. I och med att en kvantitativ ansats valts innebär detta att studien vidare kommer ha positivistisk grund med en strävan efter ett generaliserbart resultat genom slutsatser från kvantifierbara fakta (Goertz & Mahoney, 2012, 65; Thurén, 2007, 17). Studiens vetenskapsteoretiska grunder kommer vidare att bygga på en realistisk ontologi och empiristisk epistemologi med en hypotes-deduktiv ansats som i breda drag lägger grunden för hur denna studie ser på möjligheterna till att nå kunskap (Badersten & Gustavsson, 2015, 35f). Med en realistisk ontologi innebär det att verkligheten går att beskriva som något konkret och påtagligt, det vill säga att det finns en verklighet oberoende av individen snarare än att det är vi individer genom betraktning som skapar verkligheten. Vidare bygger den realistiska ontologin på idén att verkligheten ser likadan ut oavsett betraktare där exempelvis politiskaprocesser, -förhållanden och maktutövanden pågår oberoende av oss. Med en empiristisk epistemologi innebär det att kunskap skapas och erhålls genom sinneserfarenheter och neutralt observationsspråk. Det går med andra ord att finna kunskap om verkligheten genom systematiska observationer (Bergström & Boréus, 2012, 28; Esaiasson et al., 2012, 19). Genom de kommande prövningar av det insamlade materialet kommer studien därmed kunna presentera bidrag till kunskap av verkligheten. Då även en hypotes-deduktiv ansats kommer att ligga till grund för studien innebär det att hypoteser kommer att prövas i syfte att se huruvida det stämmer överens med verkligheten

(Thurén, 2007, 29). Detta innebär också att det öppnar upp för möjligheten till att falsifiera och verifiera de valda hypoteserna för studien.

3.2 Material

Det material som kommer att ligga till grund för denna studie är enkäten *svenska partimedlemsundersökningen* som genomfördes år 2015. Enkäten har besvarats av sex stycken svenska riksdagspartier samt Feministiskt Initiativ där samtliga medlemmar inom partierna blev tillfrågade att delta förutom inom Socialdemokraterna där ett slumpmässigt urval genomfördes. Enkäten är vidare uppdelad i sex delar där de olika delarna behandlar frågor kring socio-demografi, allmänna politiska attitydfrågor, skäl till och längd av medlemskapet, position inom partiet, aktivism och uppfattningar om attityder till medlemmarnas roll i partiet. Totalt besvarades enkäten av 10 392 stycken partimedlemmar från Socialdemokraterna, Vänsterpartiet, Miljöpartiet, Moderaterna, Folkpartiet, Kristdemokraterna och Feministiskt initiativ (Kölln & Polk, 2017)². Till denna studie har däremot respondenterna ur Feministiskt initiativ kodats bort av anledning till att studien enbart ämnar undersöka riksdagspartier. Vidare ser vi även att det saknas två riksdagspartier ur det insamlade materialet men då vi däremot tagit del av majoriteten kommer materialet ändå ses som likvärdigt. Följande kommer studien att presentera frekvensen av deltagandet från respektive parti.

Tabell 1. Frekvens över deltagandet för respektive parti.

PARTI	FREKVENS	PROCENT
SOCIALDEMOKRATERNA	1231	12
VÄNSTERPARTIET	2239	21,9
MODERATERNA	2451	24
MILJÖPARTIET	2198	21,5
FOLKPARTIET	1173	11,5
KRISTDEMOKRATERNA	933	9,1
TOTALT	10 225	1000

² Mer information finns att tillgå på partiforskarprogrammets hemsida:
<https://partiforskning.gu.se/Forskning+om+partier/partimedlemsundersokning> [hämtad 17/1-19).

Källa: dataset för den svenska partimedlemsundersökningen 2015.

3.3 Analysmetod

För att besvara forskningsfrågan och för att fullfölja syftet kommer denna studie att genomföras med hjälp av multipla regressionsanalyser³ då den både öppnar upp för möjligheten att pröva flera olika variabler samtidigt och till möjligheten att jämföra de olika variablernas effekter. Regressionsanalysen är idag en ofta förekommande analysmetod för att förklara och pröva samband vilket framförallt grundar sig i dess flexibilitet och kraftfullhet då den tillåter flera olika typer av data och en stor mängd data (Djurfeldt, 2009, 105; Esaiasson et al., 2012, 381). För att däremot kunna genomföra en regressionsanalys är grundförutsättningarna att de valda variablerna befinner sig på en kvantitativ skalnivå såsom intervall- eller kvotskala. Regressionsanalysen öppnar dock även upp för binära eller så kallade dummyvariabler vilket vidare kommer presenteras följande i kapitlet, men som i korthet kan beskrivas som omkodade kvalitativa variabler som intar de två värdena 0 och 1 (Djurfeldt et al., 2010, 311f.).

Vid genomförandet av en regressionsanalys är det just regressionslinjen som är i fokus där intresset ligger i att undersöka hur nära variablerna befinner sig linjen och vilken lutning observationen/respondenten har. Det vill säga var regressionslinjen skär i y-axeln (interceptet) och lutningen på linjen (betakoefficienten) då x ökar eller minskar. I denna studies resultat kommer fokus i analysen vara på lutningen, den standardiserade betakoefficienten (B), som förklarar hur det upplevda inflytandet (y) förändras när exempelvis kön (x) ökar (Barmark & Djurfeldt, 2015, 160–161). Det vill säga, genom att se till den standardiserade betakoefficienten öppnar det upp för möjligheten till att jämföra variablerna och tyda den starkaste respektive svagaste relativa effekten. Detta val medför däremot en begränsning sett till att den standardiserade koefficienten inte visar vilken effekt de olika oberoende variablerna får för studiens beroende variabler. Studien kommer därmed inte kunna visa på effekten av en enhets ökning i de beroende variablerna (Sundell, 2010). Vidare kommer studien även intressera sig för huruvida resultaten är statistiskt signifikanta eller inte och se till det justerade R^2 -värdet för att

redogöra för hur mycket av variansen i den beroende variabeln kan förklaras av de oberoende variablerna. Genom att se till det justerade R²-värdet istället för det ojusterade R²-värdet får studien även möjlighet till att kompensera för de brister som R²-värdet annars medför i form av bland annat ett överskattat värde vid prövningar med flera oberoende variabler (Djurfeldt et al., 2010, 161).

Ett problem som kan uppstå vid genomförandet av multipla regressionsanalyser är att de oberoende variablerna korrelerar med varandra, antingen var för sig eller gruppvis som i sin tur kan medföra svårigheter att etablera statistisk signifikans. För att undvika att felaktiga samband uppstår kommer studien därför genomföra ett VIF-test, Variance Inflation Factor. Till grund för huruvida de oberoende variablerna är problematiska eller inte kommer studien därför se till det rekommenderade värdet 2,5 och presentera detta i resultattabellerna inom hakparenteser ifall detta uppstår (Djurfeldt et al., 2010, 364–366).

3.4 Variabler och operationaliseringar

I följande avsnitt kommer studiens variabler att presenteras, diskuteras och operationaliseras. Inledningsvis kommer studiens beroende variabler att presenteras som består av tre olika indikatorer för det upplevda inflytandet för att sedan övergå till att presentera de oberoende variablerna. Vidare kommer även studiens kontrollvariabler att diskuteras som består av tre olika variabler.

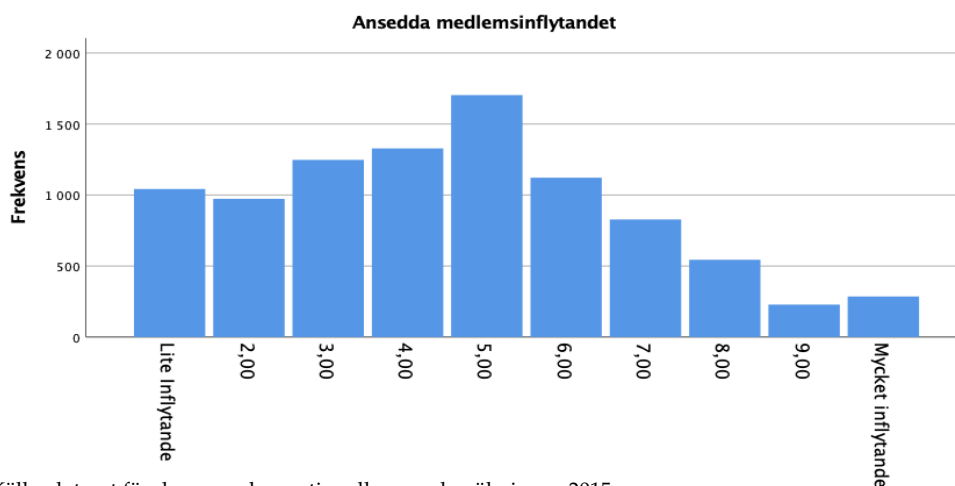
3.4.1 Beroende variabler

Som studien sedan tidigare diskuterat råder det inom området för interndemokrati en central och betydande utmaning som bottnar i bristen av en entydig och bestämd begreppsdefinition (Cross & Katz, 2013, 2). Då denna studie ämnar undersöka hur partimedlemmars socioekonomiska bakgrund påverkar det upplevda inflytande inom svenska riksdagspartier blir denna avsaknad viktig att ta hänsyn till vid operationaliseringen av indikatorer för interndemokratiska funktioner. Denna studie kommer därför följande att med stöd i tidigare forskning sträva efter att pröva flera

olika indikatorer för interndemokrati för att på så sätt täcka ett bredare fält av relevanta indikatorer⁴.

Den första beroendevariabeln som i denna studie kommer att tillämpas som indikator för de svenska partimedlemmarnas upplevda inflytande är variabeln som efterfrågar vilka grupper inom partiet som respondenter anser vara inflytelserika. Denna variabel befinner sig på ordinalskala och efterfrågar hur stort inflytande respondenten anser att de enskilda medlemmarna har. Den fullständigafrågeställningen lyder: *Vi skulle vilja veta vilka personer du anser är inflytelserika i ditt parti*, där respondenter får rangordna de enskilda medlemmarnas inflytande från skala 1 till 10 där 1 är lite inflytande och 10 är mycket inflytande. Då denna variabel är kvalitativ innebär det att den egentligen går emot grundförutsättningarna för genomförandet av en regressionsanalys men då den däremot intar så pass många värden samt att det har kommit att bli allt vanligare att behandla kvalitativa variabler i regressionsanalyser kommer variabeln ändå att tillämpas och betraktas som intervallskala. Analysen kommer dock att mot denna grund bli mer försiktig i slutsatserna och ta hänsyn till att resultatet inte kan tolkas på samma sätt som om variabeln hade befunnit sig på intervallskala (Jamieson, 2004; Knapp, 1990). De respondenter som valt att inte besvara frågan eller angivit att de inte vet kommer att i denna studie koda bort.

Figur 1. Diagram över respondenternas ansedda medlemsinflytande.



Källa: dataset för den svenska partimedlemsundersökningen 2015.

⁴ För att testa studiens operationaliseringar kommer även en logistisk regressionsanalys att genomföras som robusthetstest vilket presenteras som bilaga.

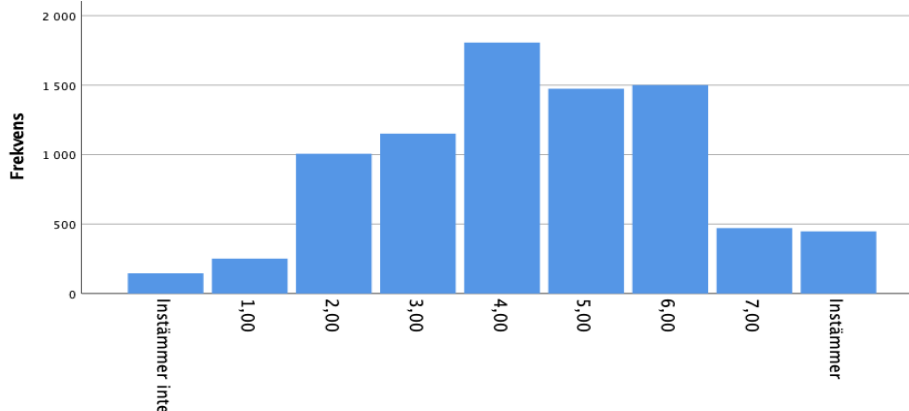
I diagrammet ovan presenteras frekvensen över variabeln som efterfrågar hur mycket respondenten anser att den enskilda medlemmen har inflytande. Svartalternativen är fördelade på en skala 1 till 10 där svartalternativ 1 innebär lite inflytande och 10 innebär mycket inflytande. Flest respondenter har angivit svartalternativ 5. Variabeln har ett N-värde på 9302 och ett bortfall på 923. Vidare intar variabel ett medelvärde på 4,5 och en standardavvikelse på 2,3.

Den andra beroende variabeln som i denna studie kommer att tillämpas som indikator för de svenska partimedlemmarnas upplevda inflytande är ett konstruerat index som efterfrågar respondentens inställning till olika påståenden. Genom att konstruera ett index öppnar det upp för studien att summera flera variabler till en totalsumma vilket bidrar till ett mer lätthanterligt material att analysera samt att det även bidrar till operationaliseringen av det teoretiska fenomenet (Djurfeldt et al., 2010, 449). För att kunna genomföra ett index blir det första steget att undersöka huruvida de valda variablerna mäter samma fenomen vilket redogörs genom måttet Cronbach's Alpha som varierar mellan 0 och 1. Genom Cronbach's Alpha redogörs samvariationen där ju närmre siffran 1 resultatet visar desto högre är samvariationen och för att en indexkonstruktion ska vara lämplig brukar tumregeln vara att måttet överstiger 0,7 (Barmark & Djurfeldt, 2015, 109–110). För detta konstruerade indexet har två stycken variabler som efterfrågar huruvida individen tycker: *"det kan vara nödvändigt att göra större reformer för hur vårt parti är organiserat"* och *"det verkar ofta som att beslut i vårt parti tas utifrån ett fåtal stora intressen snarare än för att gynna partiet"* prövats för att bidra till operationaliseringen av indikatorer för det upplevda inflytandet. Det vill säga, genom att se till huruvida respondenten ställer sig instämmande till dessa två påståenden ger det studien möjlighet till att redogöra för om det finns brister som i sin tur kan påverka de enskilda partimedlemmarnas inflytande. I detta fall har ett instämmande på dessa två påståenden valts att tolkas som om att partimedlemmen upplever sitt tillhörande parti som centraliserat och ett icke-instämmande som att partiet är decentraliserat.

Cronbach's Alpha visade i denna prövning ett resultat på 0,669 vilket kan betraktas som svagt men då måttet är så pass nära det rekommenderade samt att det

rekommenderade värdet varierar studier emellan blir detta index ändå relevant att tillämpa i denna studie (Pallant, 2013, 101). Vidare genomfördes även en faktoranalys, som vidare kommer presenteras i kapitlet, vars komponentvärde visade 0,867 för respektive variabel vilket indikerar på att dessa variabler lämpar sig i ett index (Barmark, 2009, 69). Då ett index mot denna grund kommer att konstrueras innebär det att de valda variablerna adderas ihop som ger ett nytt värde som går från 2 → 10. För att förenkla utläsningen av analysen har detta värde sedan subtraherats med 2 vilket ger indexet ett mer logiskt värde som går från 0 → 8 där 0 innebär att respondenten inte instämmer i påståendet och 8 innebär att respondenter instämmer mycket. För det konstruerade indexet har även de respondenter som angivit svarsalternativet för "vet ej/vill ej svara" kodats bort samt att det har kontrollerats för att de valda variablerna har samma riktning, det vill säga att värdet 0 innebär samma sak för de bägge variablerna (Barmark & Djurfeldt, 111–112).

Figur 2. Diagram över respondenternas inställning till de två påståenden som utgör indexet.

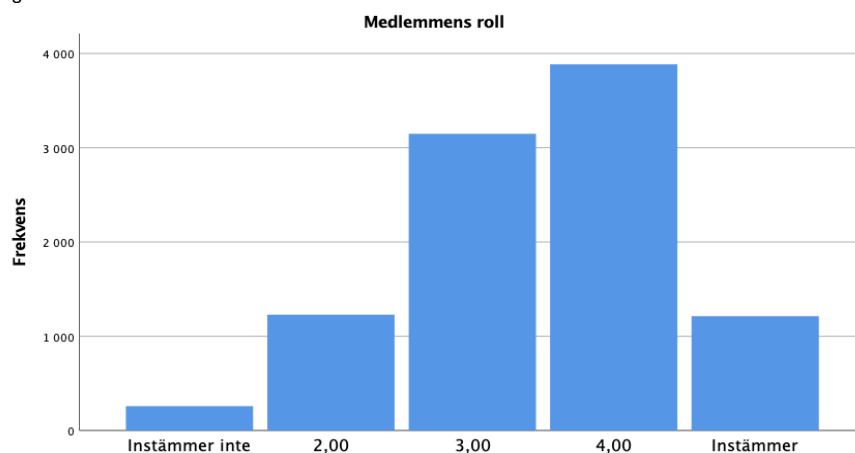


Källa: dataset för den svenska partimedlemsundersökningen 2015.

I diagrammet ovan presenteras frekvensen av det konstruerade indexet där de två variablerna som mäter respondentens inställning till olika påståenden har kodats ihop. Minimumvärdet för detta index är 0 vilket innebär att de respondenter som angivit svarsalternativ 0 på de två påståenden får värdet 0 i detta index. De respondenter som angivit svarsalternativet 8 på de två påståenden får värdet 8 i detta index. Indexet har ett N-värde på 8252 och bortfall på 1973. Vidare har indexet ett medelvärde på 4,38 och en standardavvikelse på 1,8.

Den tredje variabeln som i denna studie är av intresse att undersöka utfallet på och som kommer tillämpas som indikator för de svenska partimedlemmarnas upplevda inflytande är variabeln som efterfrågar medlemmens inställning till partiets sätt att involvera olika grupper i beslutsprocesser. Denna variabel befinner sig på ordinalskala och efterfrågar: *Vanliga medlemmar som jag borde spela en större roll i framtagandet av de nationella valplattformarna*. Till denna fråga har respondenterna fått avgivit svar på en skala 1→5 där 1 innebär att respondenten inte instämmer på påståendet och 5 innebär att respondenten instämmer. Som tidigare diskuterats kommer även denna variabel att betraktas som en intervallskalevariabel för att passa analysen då variabeln intar så pass många värden samt att detta har kommit att bli ett allt vanligare tillvägagångssätt (Jamieson, 2004; Knapp, 1990). Detta medför även likt som med de tidigare presenterade variablerna att analysen kommer vara mer försiktig i sina slutsatser.

Figur 3. Svarefrekvens för den omkodade variabeln för medlemmens roll.



Källa: dataset för den svenska partimedlemsundersökningen 2015.

I diagrammet ovan presenteras frekvensen för hur respondenterna ställer sig till påståendet att den enskilda partimedlemmen borde spela en större roll vid framtagandet av nationella valplattformar. De respondenter som angivit svarsalternativ 1 instämmer inte på påståendet och de respondenter som angivit svarsalternativ 5 instämmer. Flest respondenter har angivit svarsalternativ 4. I diagrammet ovan har de respondenter som inte valt att besvara frågan eller angivit

alternativet "vet ej" kodats bort. Svarefrekvensen har ett N-värde på 9733 stycken och ett bortfall på 492. Variabelns medelvärde är 3,46 och har en standardavvikelse på 0,95.

För studiens samtliga beroende variabler har även en faktoranalys genomförts i syfte att ta reda på huruvida de mäter samma sak, i detta fall det upplevda inflytandet. Genom att genomföra en faktoranalys av de valda beroende variablerna kan vi därmed utläsa mönster i samvariationen mellan dem och i det långa loppet öka studiens validitet (Barmark, 2009, 69–70).

Tabell 2 Faktoranalys för studiens beroende variabler.

VARIABEL	KOMPONENTVÄRDE
ANSEDDA INFLYTANDE	-0,609
PÅSTÅENDE-INDEX	0,832
MEDLEMMENS ROLL	0,648

Källa: dataset för den svenska partimedlemsundersökningen 2015.

Utifrån tabellen ovan kan vi se den genomförda faktoranalysen som visar respektive beroendevariabels komponentvärde. För variabeln som mäter partimedlemmarnas ansedda inflytande ser vi en negativ laddning vid jämförelse med de andra två beroende variablerna. Detta indikerar på att vi kan se denna variabel i ett motsattförhållande i relation till det konstruerade indexet och variabeln som mäter medlemmens roll vid framtagandet av de nationella valplattformarna. Detta är däremot förväntat därför att om en partimedlem anser sig ha lite inflytande så är det rimligt att anta att medlemmen tycker att andra inom partiet har för mycket makt och att medlemmen borde spela en större roll.

3.4.2 Oberoende variabler

För att vidare fullfölja syftet med studien som är att redogöra för hur partimedlemmars socioekonomiska bakgrund påverkar det upplevda inflytandet inom svenska riksdagspartier kommer studien följande att med stöd av tidigare forskning utveckla operationella indikatorer för den socioekonomiska bakgrunden. Med grund i vetenskapen om att regressionsanalys bygger på att de ingående variablerna är kvantitativa kan studien vidare även komma koda om variabler till binära eller till så

kallade dummyvariabler (Djurfeldt et al., 2010, 320). För att mot denna grund på ett enkelt och överskådligt sätt förstå de valda indikatorerna samt den eventuella omkodningen kommer de valda variablerna presenteras i separata delkapitel där respektive variabels deskriptiva statistik och eventuella omkodning kommer att redogöras för.

3.4.2.1 Kön

Den första variabeln som utifrån det insamlade materialet valts ut för att spegla den socioekonomiska bakgrunden är variabeln kön. Denna variabel har som tidigare nämnts kommit att bli en ofta förekommande variabel för att spegla den socioekonomiska bakgrunden, detta både inom området för interndemokrati och inom området för demokratiforskning. Med stöd i Bolin och Kosiara-Pedersens (2019) och Close m.fl. (2017) som är två studier som funnit stöd för att partimedlemmens tillhörande kön har betydelse för på det sätt som interndemokratiska aspekter uppfattas blir därför variabeln för kön en lämplig utgångspunkt för att pröva relevansen av socioekonomiska faktorer för det upplevda partiinflytandet.

Denna valda variabel befinner sig ursprungligen på nominalskala vilket innebär att variabeln kommer att kodas om till en så kallad dummyvariabel för att passa den valda analysmodellen för studien. Som tidigare nämnts innebär det att den nya omkodade variabeln kommer inta värden mellan 0 och 1 där de som angivit svarsalternativet för kvinna kommer att kodas om till $\rightarrow 0$, kvinna och de som angivit svarsalternativet man kodas om till $\rightarrow 1$, man (Djurfeldt et al., 2010, 320–321). De respondenter som angivit svarsalternativet "vet ej/vill ej svara" kommer i denna studie att kodas bort.

Tabell 3. Svarefrekvens för den omkodade variabeln för kön.

KÖN	FREKVENS	PROCENT
KVINNA (0)	4065	39,8
MAN (1)	5975	58,4
TOTALT	10 040	98,2
SAKNADE	185	1,8
TOTALT	10 225	100

Källa: dataset för den svenska partimedlemsundersökningen 2015.

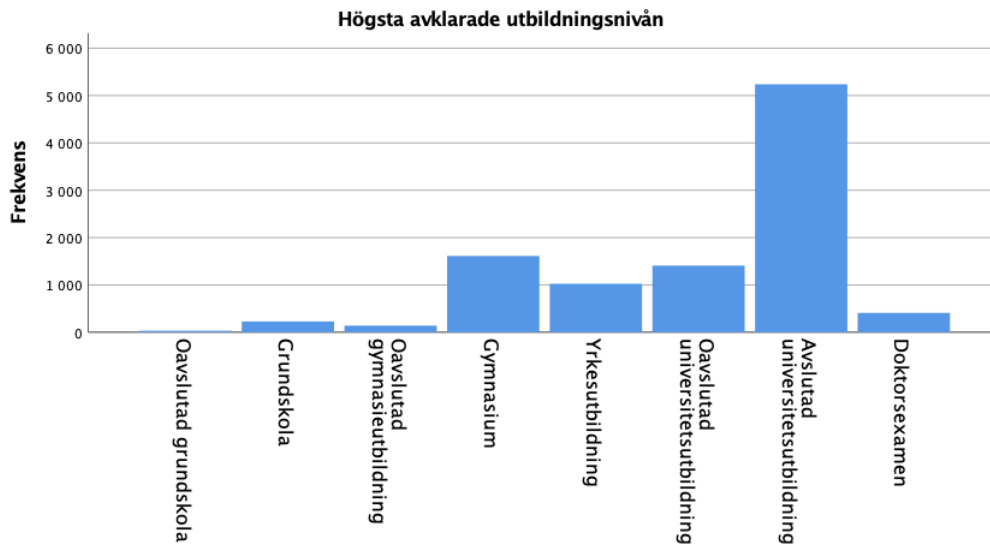
I tabellen ovan presenteras frekvensen för den omkodade variabeln för kön. Ur tabellen kan vi se att 4065 stycken angivit könet kvinna och 5979 stycken angivit könet man. Ur tabellen framgår det även ett relativt lågt bortfall på 185 stycken som antingen valt att inte besvara frågan eller gett eller felaktigt svar. Variabeln intar vidare ett medelvärde på 0,595 och en standardavvikelse på 0,49.

3.4.2.2 *Utbildningsnivå*

Den andra variabeln som utifrån det insamlade materialet blir av intresse att tillämpa som indikator för den socioekonomiska bakgrunden är variabeln som mäter respondentens högsta avklarade utbildningsnivå. Utifrån diskussionen som fördes inom avsnittet för tidigare forskning så råder det ett antagande inom området för interndemokrati att den individuella utbildningsnivån borde ha betydelse för hur partimedlemmen ser på interndemokratiska villkor även om Close m.fl. (2017) i sin studie finner svaga resultat (Saglie och Heidar, 2004, 388). Vidare har även den individuella utbildningsnivån kommit att bli en ofta förekommande faktor för att återspegla den socioekonomiska bakgrunden inom området för demokratiforskning. I bland annat Verba m.fl. studie återfanns den individuella utbildningsnivån som en betydande resurs för huruvida individen politiskt deltar eller inte och Norris som i sin studie ämnat kartlägga dess betydelse då det kommer till synen på demokrati fann stöd för att högre utbildade ställer sig mer positiv gentemot demokratiska system.

Denna valda variabel befinner sig på ordinalskala där respondenten har fått svara på frågan *-Vilken är din högsta utbildning?* Svartalternativen för denna valda variabel går från 1 till 8 där svartalternativ 1 innebär att respondenten har en oavslutad grundskoleutbildning och svartalternativ 8 innebär att respondenten har av avslutad doktorsavhandling. Som studien sedan tidigare diskuterat bygger regressionsanalyser på grundförutsättningen att de ingående variablerna befinner sig på en kvantitativ skalnivå såsom kvot- eller intervallskala. Då denna variabel däremot intar så pass många värden och att det har kommit att bli allt mer vanligt att behandla ordinalskalevariabler som kvantitativa vid genomförandet av regressionsanalyser innebär det att denna valda variabel inte kommer att kodas om (Jamieson, 2004; Knapp, 1990).

Figur 4. Frekvens över den högsta avklarade utbildningsnivån.



Källa: dataset för den svenska partimedlemsundersökningen 2015.

I diagrammet ovan presenteras frekvensen över den individuella åldern fördelat efter år. I tabellen ovan har ett antal av de år som respondenterna svarat fördelats ut för att enklare få en överblick över hur variabeln är fördelad mellan de olika årtalen. Flest respondenter har angivit att de är födda år 1946. Variabeln har ett N-värde på 10 124 stycken och ett bortfall på 101 stycken. Variabelns medelvärde är 6,03 och intar en standardavvikelse på 1,41.

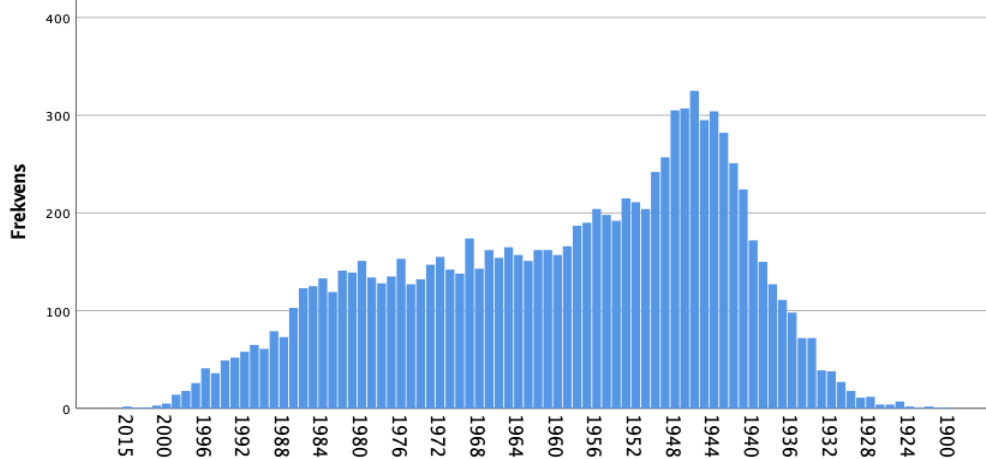
3.4.2.3 Ålder

Den andra oberoende variabeln som utifrån det insamlade materialet valts ut för att spegla den socioekonomiska bakgrunden är variabeln för den individuella åldern. Med stöd i den tidigare presenterade forskningen kunde vi bland annat se hur den individuella åldern har kommit att bli en ofta förekommande indikator för den socioekonomiska bakgrunden vid studier som både ämnat kartlägga dess betydelse då det kommer till synen av interndemokratiska aspekter och vid det demokratiska utförandet (Bolin & Kosiara-Pedersen, 2019; Norris, 2011, 134).

Denna valda variabel befinner sig på intervallskala efterfrågar vilket år respondenten är född och går från årtalen år 2015 och år 1900. Då denna variabel till sin grund är kvantitativ innebär detta att den inte kommer behöva koda om för att passa den valda

analysmetoden. Studien kommer däremot att koda bort de individer som angivit svarsalternativet för "vill ej svara".

Figur 4. Diagram över den individuella åldern fördelat efter årtal.



Källa: dataset för den svenska partimedlemsundersökningen 2015.

I diagrammet ovan presenteras frekvensen över den individuella åldern fördelat efter år. I tabellen ovan har ett antal av de år som respondenterna svarat fördelats ut för att enklare få en överblick över hur variabeln är fördelad mellan de olika årtalen. Flest respondenter har angivit att de är födda år 1946. Variabeln har ett N-värde på 10 124 stycken respondenter och ett bortfall på 101 stycken respondenter. Variabeln intar vidare ett medelvärde på 56,2 och en standardavvikelse på 16,46.

3.4.3 Kontrollvariabler

För att kontrollera för huruvida de socioekonomiska faktorerna verkligen påverkar partimedlemmens upplevda inflytande eller om det finns andra faktorer som istället kan förklara variationer kring det upplevda inflytandet kommer denna studie även inkludera ett antal olika kontrollvariabler. Genom att inkludera kontrollvariabler ger det studien därmed både möjlighet till att avslöja skensamband, det vill säga samband som egentligen inte är faktiska eller reella och möjligheten till att stärka resultaten om det inte finns något skensamband (Djurfeldt et al., 2010, 271).

De två första kontrollvariablerna som kommer att kontrolleras för i analysen är partimedlemmens partitillhörighet, där intresset ligger i att undersöka huruvida det upplevda inflytandet skiljer sig på den uppskattade politiska höger- och vänsterskalan. Även om partitillhörigheten har kommit att visa sig ha liten betydelse för hur de skandinaviska partimedlemmarna upplever den interna demokratin så blir detta till grund av Pettitt (2012) och Sanches m.fl. (2018) resultat följande av intresse att kontrollera för. Sett till Pettitt (2012) och Sanches m.fl. (2018) är det två studier som funnit stöd för att interndemokratin, både då det kommer till det formella och då det kommer till partimedlemmens upplevelser, är högre hos nyare vänsterorienterade partier vilket medför ett intresse att följande kontrollera för detta i denna studie. För att kontrollera för huruvida det partipolitiska inflytandet skiljer sig mellan medlemmar på den politiska höger- och vänsterskalan kommer därmed variabeln som efterfrågar respondentens egenuppfattade placering på skalan samt variabeln som efterfrågar hur respondenten själv skulle placera sitt parti på skalan. De båda variablerna går från 0 till 10 där svarsalternativ 0 innebär "långt till vänster" och svarsalternativ 10 innebär "långt till höger". Till analysen kommer de båda variablerna koda om till dummyvariabler där alternativen 0 till 5 blir $\rightarrow 0$, väster och 6 till 10 blir $\rightarrow 1$, höger.

Genom att se till dessa variabler öppnar det därmed upp för studien att både se till partimedlemmens egen skattade placering på den politiska höger- och vänsterskalan och likaså partimedlemmens skattade placering av sitt tillhörande parti. Detta medför vidare att vi i relation till Pettitt (2012) och Sanches m.fl. (2018) kan redogöra för huruvida den partipolitiska höger- och vänsterskalan är mer relevant för att förklara

partimedlemmens upplevda inflytande än de socioekonomiska faktorerna kön, utbildningsnivå och inkomst.

Tabell 4. Svarefrekvens över de omkodade variablerna för höger- och vänsterskala.

<i>INDIVIDPLACERING</i>	FREKVENS	PROCENT
VÄNSTER (0)	5047	49,4
HÖGER (1)	4975	48,7
TOTALT	10 022	98,1
SAKNADE	203	2
TOTALT	10 225	100
<i>PARTIPLACERING</i>		
VÄNSTER (0)	4454	44,5
HÖGER (1)	5551	54,3
TOTALT	10 005	98,8
SAKNADE	220	1,2
TOTALT	10 225	100

Källa: dataset för den svenska partimedlemsundersökningen 2015.

Den tredje kontrollvariabeln som blir av intresse att kontrollera för i denna studie är hur stark anhängare medlemmen är till sitt parti. Med grund i Sanches m.fl. (2018) resultat att mer ideologiskt drivna medlemmar är mer nöjda med graden av interndemokrati blir dess relevans även av betydelse att kontrollera för då det kommer till de svenska partimedlemmarnas upplevda inflytande. Genom att se till variabeln där respondenten själv får rangordna hur medlemmen upplever sig vara en anhängare ger det studien en möjlighet till att koda om variabeln till en dummyvariabel för att passa den valda analysen. De respondenter som därmed angivit sig vara "en stark anhängare" respektive "ganska stark anhängare" kodas om till 0 → anhängare. De respondenter som angivit sig vara "inte särskilt stark anhängare" och "inte allt stark anhängare" kodas om till 1 → inte anhängare. Respondenter som inte valt att besvara frågan kommer att i denna studie kodas bort.

Tabell 5. Resultat för de genomförda regressionsanalyserna ställt mot beroende variabeln för det ansedda medlemsinflytandet.

PARTIANHÄNGARE	FREKVENS	PROCENT
ANHÄNGARE (0)	9144	90,3
INTE ANHÄNGARE (1)	985	9,6
TOTALT	10 129	99,9
SAKNADE	96	0,1
TOTALT	10 225	100

Källa: dataset för den svenska partimedlemsundersökningen 2015.

I tabellen ovan presenteras frekvensen för den omkodade variabeln som efterfrågar hur pass stor anhängare den enskilde partimedlemmen upplever sig vara. En stor andel av respondenterna har angivit sig vara anhängare vilket visar en frekvens på 9144 stycken medan endast 985 stycken har angivit att de inte är anhängare av sitt tillhörande parti. Variabeln har vidare en liten andel bortfall då endast 96 stycken valde att inte besvara frågan eller har angivit ett felaktigt svar⁵.

För att ytterligare kontrollera för huruvida partimedlemmarnas upplevda inflytande skiljer sig partier sinsemellan kommer studien även att genomföra en sjätte modell där partitillhörighet inkluderas. Genom att koda om partierna till dummyvariabler där 1 → innebär att respondenten tillhör exempelvis parti X och 0 → innebär att respondenten inte tillhör parti X kan vi redogöra för hur det upplevda inflytandet skiljer sig mellan de sex olika riksdagspartierna. I detta fall har Moderaterna valts ut som referensgrupp vilket innebär att effekterna av studiens partidummys kommer tolkas i jämförelse med Moderaterna.

⁵ I en separat prövning kommer denna variabel även att koda om till dummyvariabel som jämför de starka anhängarna mot alla de andra svarsalternativen, skalsteg 1= 0 stark anhängare, 2→ 4= 1 svag anhängare. Presenteras i appendix.

3.5 Validitet och reliabilitet

Vid genomförandet av en studie är det viktigt att sträva efter en sådan god och noggrann genomförd reliabilitet och validitet som möjligt då detta blir avgörande för studiens resultatvaliditet. Med andra ord, för att denna studie ska kunna nå ett sådant trovärdigt resultat som möjligt bör hänsyn tas åt olika faktorer som kan komma att påverka undersökningen. För att stärka denna studies trovärdighet kommer härnäst en diskussion kring validitet och reliabilitet och dessa kommer att hanteras i denna studie.

Validitet som handlar om huruvida studien mäter det som ämnas mäta är en utmaning som denna studie står inför. Sett till diskussionen som fördes i avsnittet för interndemokrati (2.1.1) så saknas det en entydig definition för vad det i praktiken innebär för de politiska partierna att vara interndemokratiska. Detta medför att det är svårt att finna variabler som till fullo återspeglar interndemokratiska principer. När Eliasson (2013, 16) beskriver validitetsutmaningar menar hon på att studiens reliabilitet skapar förutsättningarna, det vill säga ju högre reliabilitet desto högre validitet. Mot denna grund blir denna studies förarbete avgörande, att det finns en tydlig frågeställning och att det insamlade materialet kan anses vara giltigt för studiens syfte. Som nämndes i materialgenomgången saknas det två riksdagspartier vilket medför att vi inte kan utesluta att studiens resultat hade sett annorlunda ut vid en fullständig insamling av samtliga svenska riksdagspartier. Däremot består materialet av majoriteten av riksdagspartierna och kommer därför behandlas som likvärdiga.

En strävan efter så lite mätfel som möjligt kan vidare beskrivas som ett mål i sig, däremot så kommer det alltid att finnas ett visst glapp mellan det teoretiska begreppet och dess empiriska motsvarighet (Barmark & Djurfeldt, 2015, 51). Systematiska mätfel blir av den anledningen studiens största utmaning och för att minimera risken av mätfel blir därför studiens operationaliseringar av begrepp och variabler avgörande. Vidare finns det även en medvetenhet kring att de valda variablerna endast kan beskrivas som indikatorer för det teoretiska begreppet, däremot så kommer studien genomföra flera olika prövningar med alternativa indikatorer för att täcka ett sådant stort område som möjligt.

Då det kommer till studiens reliabilitet, det vill säga pålitlighet handlar det i huvudsak om mätfel i analysen. Något som kan komma att bidra till mätfel i analysen är dels brister i det insamlade materialet och dels andra slumpmässiga eller tillfälliga omständigheter (Djurfeldt et al., 2010, 104). Då denna studie inte har utformat någon egen enkät för att undersöka de svenska partimedlemmarnas upplevda inflytande utan istället förhållit sig till ett redan insamlat material genomfört av partiforskningsprogrammet i Göteborg bidrar det till studiens reliabilitet. Vidare kommer studien även vara öppen och transparent vid databearbetningen där frekvens och nya omkodningar kommer vara tydligt beskrivna samt att studien kommer genomföra flera körningar i Spss för att undvika eventuella fel.

4 Resultat och analys

I följande kapitel kommer studiens analyser att presenteras och redogöras för vilket kommer bygga på tre stycken resultattabeller. Inom respektive resultattabell presenteras modeller för både de bivariata och de multipla prövningarna som även kort kommer att kopplas till teori för att underlätta förståelsen för studiens tolkning av variablerna.

4.1 Medlemmarnas ansedda inflytande

I tabell 4 presenteras studiens första resultattabell av de genomförda regressionsanalyserna där den beroende variabeln som mäter de enskilda medlemmarnas ansedda inflytande har ställts mot de oberoende variablerna för kön, utbildningsnivå och ålder. Tabellen är uppdelad i 6 modeller där modell 1, 2 och 3 är fördelade efter de tre oberoende variablerna kön, utbildningsnivå och ålder. I den fjärde modellen framkommer resultatet för den sammanslagna multipla prövningen där samtliga oberoende variabler har ställts mot den beroende variabeln och i den femte modellen har studiens kontrollvariabler inkluderats. I den sjätte och sista prövningen har studiens partidummys inkluderats. Studien kommer att följande analysera respektive modell för sig.

I modell 1 ser vi den oberoende variabeln kön ställt mot de enskilda medlemmarnas ansedda inflytande. Ur modellen kan vi se den standardiserade betakoefficienten (kommer vidare benämnas som B-värde), som beskriver effekten i sambandet mellan variablerna, ett signifikant värde på $-0,640$ vilket indikerar på att kvinnor i större utsträckning än män anser att de enskilda partimedlemmarna har inflytande. För resultatet framkommer det vidare ett R^2 -värde på $0,018$ som anger den del av variansen i den beroende variabeln som förklaras av den oberoende variabeln kön. Detta innebär att kön kan förklara 1,8 procent av variansen i ett stickprov för hur mycket inflytande de enskilda medlemmarna anses ha. I förhållande till studiens uppställda hypotes H_1 och teoretiska utgångspunkter var detta resultat förväntat och speglar den tidigare presenterade forskningen (Bengtsson, 2008; Bolin & Kosiara-Pedersen, 2019; Johansson, 2007).

Tabell 6. Resultat för de genomförda regressionsanalyserna ställt mot beroende variabeln för det ansedda medlemsinflytandet.

MODELL	MODELL 1	MODELL 2	MODELL 3	MODELL 4	MODELL 5	MODELL 6
KÖN	-0,640*** (0,049)			-0,695*** (0,050)	-0,581*** (0,049)	-0,553*** (0,049)
UTBILDNINGSNIVÅ		-0,133*** (0,017)		-0,151*** (0,017)	-0,136*** (0,017)	-0,152*** (0,017)
ÅLDER			0,000 (0,001)	0,001 (0,001)	0,007*** (0,002)	0,011*** (0,002)
INDIVID H-V-SKALA					-0,243*** (0,064)	-0,016 [3,152]
PARTI H-V-SKALA					-0,551*** (0,065)	-0,219** (0,076) [2,555]
ANHÄNGARE					-1,125*** (0,082)	-1,122*** (0,082) [3,152]
SOCIALDEMOKRATERNA						0,114 (0,109)
VÄNSTERPARTIET						1,016*** (0,121) [4,427]
MILJÖPARTIET						0,732*** (0,103) [3,011]
FOLKPARTIET						0,250** (0,084)
KRISTDEMOKRATERNA						0,585*** (0,092)
KONSTANT	4,942***	5,355***	4,578***	5,820***	5,857***	4,979***
N	9144	9196	9216	8993	8772	8772
R ² (ADJ)	0,018	0,006	0,000	0,027	0,071	0,086

* =P <0,05 **= P <0,01 ***= P <0,001

Standardiserade B-Koefficienter, ostandardiserade inom parantes, överstigna VIF-värden inom hakparentes.

Källa: dataset för den svenska partimedlemsundersökningen 2015

I modell 2 ställs den oberoende variabeln som mäter den individuella utbildningsnivån mot den beroende variabeln för medlemmarnas ansedda inflytande. Modellen visar ett signifikant samband på 0,001 vilket innebär att ett liknande samband går att finna med 99,9 procents säkerhet vid liknande studier. Vidare visar modellen ett B-värde på -0,133 vilket innebär att lägre utbildade medlemmar är mer benägna till att tycka att de enskilda medlemmarna i större utsträckning har inflytande än de högre utbildade

medlemmarna. För resultatet i modell 2 framkommer det vidare ett R^2 -värde på 0,006 vilket innebär att utbildningsnivån kan förklara 0,6 procent av variansen i ett stickprov för hur mycket inflytande de enskilda medlemmarna anses ha. Likt med variabeln för kön var även detta ett förväntat resultat som bekräftar hypotes H_2 och studiens teoretiska utgångspunkter (Croke et al, 2016; Norris, 2011; Saglie & Heidar, 2004).

För modell 3 har den oberoende variabeln för den individuella åldern ställts emot den beroende variabeln för de enskilda medlemmarnas ansedda inflytande vilket inte visar på ett signifikant samband. Det vill säga, åldern har ingen effekt för hur medlemmarnas ansedda inflytande varierar. Detta medför att modell 3 förkastar hypotes H_3 och är inte i linje med studiens teoretiska utgångspunkter (Bolin & Kosiara-Pedersen, 2019; Eijk & Franklin, 2009; Johansson, 2007).

I modell 4 har samtliga oberoende variabler ställts mot den beroende variabeln för de enskilda medlemmarnas ansedda inflytande. Modellens starkaste B-värde ($B = -0,581$) framkommer för variabeln kön som även visar ett signifikant samband på 0,001 vilket innebär att det går med 99,9 procents säkerhet finna ett liknande resultat vid liknande studier. För samtliga oberoende variabler ser vi att B-värdet har ökat vilket innebär att variablerna har stärkt varandras effekt. Det svagaste resultatet för modellen framkommer för variabeln som mäter den individuella åldern där B-värdet ändå har ökat från den multipla prövningen har ökat från 0,000 till 0,001. För denna prövning framkommer det ett ökat R^2 -värde vid jämförelse av de tidigare resultaten på 0,027 som anger, som tidigare nämnt, den del av variansen i den beroende variabeln som kan förklaras av de valda oberoende variablerna. Detta innebär vidare att dessa oberoende variabler tillsammans kan förklara 2,7 procent av variansen i ett stickprov för hur de enskilda partimedlemmarnas ansedda inflytande varierar.

I den femte prövningen har de tre olika kontrollvariablerna inkluderats. När dessa variabler inkluderas kan vi se hur den individuella ålder som tidigare inte varit signifikant, blir signifikant med 99,9 procents säkerhet. Den individuella åldern får ett B-värde på 0,007 vilket är en starkare effekt än vad de tidigare modellerna har kunna

visa på. Vidare visar även denna modell svagare resultat för variablerna kön och utbildningsnivå (från $B=-0,695$ till $B=-0,581$ och från $B=-0,151$ till $B=-0,136$) vars B-värden från den multipla prövningen har sjunkit men fortfarande är signifikanta med 99,9 procent säkerhet. Ser vi vidare till kontrollvariablerna är samtliga signifikanta med 99,9 procent. För kontrollvariabeln där medlemmen själv fått placera in sig på den politiska höger- och vänsterskalan framkommer det att medlemmar tillhörande den politiska vänsterskalan är mer benägna till att anse att partimedlemmar har inflytande då dess B-värde visar $-0,243$. Ett likande resultat framkommer även där medlemmarna själva har fått placera in sitt tillhörande parti på den politiska höger- och vänsterskalan där medlemmar tillhörande partier på den politiska vänsterskalan är mer benägna att anse att partimedlemmar har inflytande då dess B-värde visar $-0,551$. För den tredje kontrollvariabeln har huruvida partimedlemmen är en anhängare av sitt parti eller inte inkluderats. Detta resultat visar på att de partimedlemmar som är anhängare av sitt tillhörande parti är mer benägna till att anse att de enskilda medlemmarna har inflytande då dess B-värde är $-1,125^6$. Modell 5 förklaringskraft på 7,1 procent ($R^2=0,071$) är även starkast vid jämförelse med de tidigare genomförda modellerna. Något som däremot blir viktigt att ta hänsyn till då det kommer till dessa tre kontrollvariabler är att samtliga överstiger det rekommenderade VIF-värdet på 2,5 vilket indikerar på att variablerna korrelerar med varandra. Problem med multikollinearitet brukar däremot oftast leda till att signifikanta variabler blir icke signifikanta vilket inte är problemet för detta resultat. Resultatet bör dock ses med försiktighet (Djurfeldt, 2009, 111f.).

I tabellens sjätte och sista prövning har vi kontrollerat för studiens konstruerade partidummys. Ur modellen kan vi finna en förändrad effekt för de oberoende variablerna kön och utbildningsnivå även om de behåller sin signifikans med 99,9 procentssäkerhet. Modellen visar hur B-värdet för kön har minskat något (från $B=-0,695$ till $B=-0,553$) vid jämförelse med modell 4 som var den multipla regressionsanalysen utan kontroll variabler och vi ser även att B-värdet för utbildningsnivå har ökat i sin effekt (från $B=-0,151$ till $B=0,152$). Modell 6 visar vidare även det starkaste B-värdet

⁶ För denna variabel kontrollerades det även för en alternativ dikotom omkodning som testade skalstegen 0 → Stark anhängare, 1 → Svag anhängare. Visade på likande resultat. Se bilaga 4.

hittills för variabeln ålder vars effekt har ökat från $B=0,001$ som inte var signifikant vid jämförelse med modell 4 multipla regressionsanalys utan kontrollvariabler till $B=0,011$ med en signifikans med en säkerhet till 99,9 procent. Vid inkludering av dessa partidummys ser vi även hur de tidigare kontrollvariablerna som mäter respondenten egna placering av sig själv på den politiska höger- och vänsterskalan och respondentens placering av sitt tillhörande parti på den politiska höger- och vänsterskalan förändras i sin effekt och signifikans. Respondentens placering på den politiska höger- och vänsterskalan är inte längre signifikant och partiets placering minskar i sin signifikans från 99,9 till 99 procents säkerhet. Effekten av att vara anhängare av sitt tillhörande parti visar sig fortfarande vara starkast för huruvida respondenten upplever att de enskilda partimedlemmarna har inflytande eller inte även om dess effekt har minskat något (från $B=-1,125$ till $B=-1,122$) och har en signifikans med 99,9 procents säkerhet.

Då det kommer till effekterna för studiens partidummys kan vi återfinna den starkaste effekten för Vänsterpartiet som visar ett signifikant B-värde på 1,016. Detta indikerar på att det ansedda partiinflytandet för de enskilda medlemmarna är större hos Vänsterpartiet vid jämförelse med Moderaterna. Den svagaste effekten för studiens partidummys återfinns hos Folkpartiet som visar en signifikant effekt på 0,250. Även om detta var det svagaste B-värdet vid jämförelse med studiens övriga partidummys så indikerar detta på att det ansedda partiinflytandet för de enskilda partimedlemmarna är större hos Folkpartiet vid jämförelse med Moderaterna. Vidare fann studien inget signifikant samband för studiens partidummys för Socialdemokraterna⁷.

⁷ För att kontrollera robustheten för studiens operationalisering har en logistisk regressionsanalys genomförts där vi kan finna liknande resultat likt de presenterade ovan. Se bilaga 1.

4.2 Centraliserings-index

I studiens andra resultattabell har det konstruerade indexet där medlemmen har fått ta ställning till två olika påståenden ställts mot de valda oberoende variablerna och de tre olika kontrollvariablerna samt studiens partidummys.

Tabell 7. Resultatet för de genomförda regressionsanalyserna ställt mot studiens centraliserings-index.

MODELL	MODELL 1	MODELL 2	MODELL 3	MODELL 4	MODELL 5	MODELL 6
KÖN	0,233*** (0,042)			0,202*** (0,042)	0,102 (0,041)	0,080 (0,040)
UTBILDNINGSNIVÅ		-0,046*** (0,014)		-0,040* (0,014)	-0,055*** (0,014)	-0,031 (0,014)
ÅLDER			0,010*** (0,001)	0,010*** (0,001)	0,004** (0,001)	0,000 (0,001)
INDIVID H-V-SKALA					0,384*** (0,052)	0,346*** (0,068) [3,146]
PARTI H-V-SKALA					0,561*** (0,054)	0,192** (0,061) [2,520]
ANHÄNGARE					1,039*** (0,068)	1,046*** (0,067)
SOCIALDEMOKRATERNA						0,447*** (0,087)
VÄNSTERPARTIET						-0,823*** (0,097) [4,316]
MILJÖPARTIET						-0,484*** (0,083) [2,889]
FOLKPARTIET						0,162 (0,068)
KRISTDEMOKRATERNA						-0,541*** (0,073)
KONSTANT	6,236***	6,647***	3,798***	3,902***	3,782***	4,364***
N	8126	8162	8183	7993	7809	7809
R ² (ADJ)	0,004	0,001	0,008	0,012	0,097	0,137

* =P <0,05 **= P <0,01 ***= P <0,001

Standardiserade B-koefficienter, ostandardiserade inom parantes, VIF-värden inom hakparentes

Källa: dataset för den svenska partimedlemsundersökningen 2015

Tabellen ovan är uppdelad i sex modeller där modell 1,2 och 3 är fördelade efter respektive oberoende variabel. I modell 4 presenteras resultatet för den sammanslagna multipla regressionsanalysen och i modell 5 har studiens kontrollvariabler inkluderats. I tabellens sjätte och sista modell har studien partidummys inkluderats. Den beroende variabeln består av ett konstruerat index av två olika kvalitativa variabler som i denna studie behandlats som kvantitativa och som efterfrågat respondentens inställning för de två olika påståendena: *”Det kan vara nödvändigt att göra större reformer för hur vårt parti är organiserat”* och *”Det verkar ofta som att beslut i vårt parti tas utifrån ett fåtal stora intressen snarare än att gynna hela partiet”*.

Utifrån modell 1 ser vi den oberoende variabeln kön ställt mot det konstruerade indexet. Modellen visar ett signifikant B-värde på 0,233 som med 99,9 procents säkerhet går att finna vid liknande studier. Det detta resultat indikerar på är att män är mer benägna än kvinnor att instämma på att det kan vara nödvändigt att genomföra reformer inom partiet och att beslut ofta tas av ett fåtal stora intressen. För resultatet framkommer det vidare ett R²-värde på 0,004 som tidigare nämnt anger hur stor del av variansen i den beroende variabeln som kan förklaras av den oberoende. Detta värde innebär att kön kan förklara 0,4 procent av variansen i ett stickprov då det kommer till partimedlemmars inställning till dessa påståenden. I relation till studiens uppställda hypotes H₁ och de teoretiska utgångspunkter är detta resultat förväntat då denna studie genom tabell 6 har visat på hur kvinnliga partimedlemmar i större utsträckning än manliga partimedlemmar upplever att de har inflytande (Bengtsson, 2008; Bolin & Kosiara-Pedersen, 2019; Johansson, 2007).

I modell 2 har den oberoende variabeln för den individuella utbildningsnivån ställts mot det konstruerade indexet som visar ett signifikant B-värde på -0,046 som även detta går att finna med 99,9 procents säkerhet vid liknande studier. Det detta resultat indikerar på är att medlemmar med en lägre utbildningsnivå är mer benägna till att instämma på att det kan vara nödvändigt att genomföra reformer inom partiet och att beslut ofta tas utifrån ett fåtal stora intressen. För prövningen framkommer det även ett R²-värde på 0,001 vilket innebär att utbildningsnivån kan förklara 0,1 procent av

variansen i ett stickprov. Ser vi detta resultat i relation till studiens teoretiska utgångspunkter och uppställda hypotes H_2 är detta inte ett förväntat resultat för studien då förgående tabell 6 visade på hur lägre utbildade partimedlemmar i större utsträckning än högre utbildade anser att enskilda partimedlemmar har inflytande. Detta resultat borde därför i stället enligt förväntningarna indikera på att högre utbildade i större utsträckning än lägre utbildade partimedlemmar är mer benägna på att instämna att det kan vara nödvändigt att genomföra reformer inom partiet och att beslut ofta tas utifrån ett fåtal stora intressen.

För den tredje modellen har den oberoende variabeln för ålder ställts mot det konstruerade indexet som visar ett svagt men signifikant B-värde på 0,010. Även om detta resultat är svagt så indikerar det på att äldre partimedlemmar är mer benägna till att instämna på att det kan vara nödvändigt att genomföra reformer inom partiet och att beslut ofta tas utifrån ett fåtal stora intressen. Vidare för prövningen framkommer det ett R^2 -värde på 0,008 vilket är det starkaste R^2 -värdet för de enskilda prövningarna. Även om detta värde likt de andra tidigare presenterade R^2 -värdena är svagt så kan variansen i den beroende variabeln förklaras till 0,8 procent av den oberoende variabeln för ålder. Detta är inte heller ett förväntat resultat för studien om vi ser till den uppställda hypotesen H_3 och de teoretiska utgångspunkterna då vi förväntat oss att resultatet borde indikera på att yngre är mer benägna till att instämna på att det kan vara nödvändigt att genomföra reformer inom partiet och att beslut ofta tas utifrån ett fåtal stora intressen. (Bolin & Kosiara-Pedersen, 2019; Eijk & Franklin, 2009; Johansson, 2007).

I modell 4 ser vi den multipla regressionsanalysen där samtliga oberoende variabler har ställts mot det konstruerade indexet. Ur modellen kan vi se hur både effekten för kön och utbildningsnivå har minskat (från $B=0,233$ till $0,202$ och från $B=0,046$ till $0,040$) och hur åldern intar samma effekt som vid den bivariata prövningen. Det starkaste B-värdet finner vi för variabeln kön med ett B-värde på $B=0,202$ som har en signifikans på 0,001. Vidare kan vi se att effekten av den individuella åldern inte påverkades vid den sammanslagna prövningen och att dess effekt är svagast vid den sammanslagna

prövningen med ett B-värde på $B = 0,010$ med en signifikans på 0,001. För denna prövning framkommer det vidare ett R^2 -värde på 0,012 vilket är en starkare förklaring av den del av variansen i den beroende variabeln som kan förklaras av dessa oberoende variabler tillsammans vid jämförelse med modell 1,2 och 3. Vid denna modell kvarstår det att resultatet inte är förväntat för studien.

I den femte modellen har studiens tre första kontrollvariabler inkluderats. Ur modellen kan vi se hur studiens oberoende variabler för kön och ålder har minskat i dess effekt och hur signifikansnivån har påverkats. För den oberoende variabeln kön ser vi ett minskat B-värde och en förlorad signifikans från den sammanslagna prövningen i modell 4 från $B = 0,202$ med en signifikans på 0,001*** till $B = 0,102$ och vidare för den oberoende variabeln för ålder ser vi en effekt från $B = 0,010$ till $B = 0,004$ där signifikansen har sjunkit från 99,9 procents säkerhet till 99 procent. För den oberoende variabeln för utbildningsnivå ser vi däremot en ökad effekt där dess B-värde har gått från $B = -0,040$ till $B = -0,055$ vilket stärker att lägre utbildade partimedlemmar är mer benägna till att instämna på påståendena att det kan vara nödvändigt att genomföra reformer inom partiet och att beslut ofta tas utifrån ett fåtal stora intressen.

Ser vi till studiens kontrollvariabler i modell 5 intar samtliga ett signifikant värde med 99,9 procents säkerhet. För kontrollvariabeln där respondenten själv fått rangordna sig på den politiska höger- och vänsterskalan ser vi ett B-värde på 0,384 vilket innebär att individer tillhörande den politiska högerskalan är mer benägna att instämna på att det kan vara nödvändigt att genomföra reformer inom partiet och att beslut ofta tas utifrån ett fåtal stora intressen. Den andra kontrollvariabeln där respondenten fått rangordna sitt tillhörande parti efter den politiska höger- och vänsterskalan ser vi ett B-värde på 0,561 vilket indikerar på att medlemmar tillhörande partier på den politiska högerskalan är mer benägna till att instämna på att det kan vara nödvändigt att genomföra reformer inom partiet och att beslut ofta tas utifrån ett fåtal stora intressen⁸. Modell 5 starkaste effekt finner vi hos kontrollvariabeln där respondenten själv fått

⁸ Hänsyn bör däremot tas till att de två första kontrollvariablerna intar ett för högt VIF-värde och bör därför ses med försiktighet.

besvara hur pass stor anhängare av partiet medlemmen anser sig vara vilket visar B-värde på 1,039. Detta indikerar på att ju mindre anhängare medlemmen anser sig vara desto mer troligt är att instämna på att det kan vara nödvändigt att genomföra reformer inom partiet och att beslut ofta tas utifrån ett fåtal stora intressen⁹.

I tabellens sista modell 6 har studiens konstruerade kontrollvariabler för partidummys inkluderats. Ur modellen kan vi finna en förlorad signifikans för studiens samtliga oberoende variabler för kön, utbildningsnivå och ålder och en minskad effekt. Studiens kontrollvariabel för huruvida respondenten är partianhängare eller inte behåller sin starka signifikanta effekt och ökar från $B= 1,039$ till $B= 1,046$.

För studiens partidummys finner vi den starkaste effekten för Vänsterpartiet med ett B-värde på $B= -0,823$ som indikerar på att Vänsterpartiets medlemmar är mindre benägna till att instämna på det konstruerade indexet två påståenden än Moderaterna. Det vill säga att vänsterpartister är mindre benägna till att instämna på att det kan vara nödvändigt att genomföra reformer inom partiet och att beslut ofta tas av ett fåtal stora intressen än moderater. Hänsyn bör däremot tas till att Vänsterpartiets resultat överstiger det rekommenderade VIF-värdet vilket innebär att resultatet bör ses med försiktighet. Vidare ser vi till Socialdemokraterna som i denna modell visar ett signifikant B-värde på 0,447 som indikerar på att socialdemokratiska partimedlemmar är mer benägna till att instämna till att det kan vara nödvändigt att genomföra reformer inom partiet och att beslut ofta tas av ett fåtal stora intressen än moderater. För Folkpartiet framkom det avslutningsvis inget signifikant samband¹⁰.

⁹ För denna variabel kontrollerades det även för en alternativ dikotom omkodning som testade skalstegen 0→ Stark anhängare, 1→ Svag anhängare. Visade på likande resultat. Se bilaga 5.

¹⁰ För att kontrollera robustheten för studiens operationalisering har en logistisk regressionsanalys genomförts där vi kan finna liknande resultat likt de presenterade ovan. Se bilaga 2.

4.3 Medlemmarnas roll kring de nationella valplattformarna

I studiens tredje och sista resultattabell har 6 stycken modeller framtagits där studiens oberoende variabler ställs mot den beroende variabeln modell 1,2 och 3. I modell 4 har en sammanslagen prövning genomförts av studiens samtliga oberoende variabler ställts mot den beroende variabeln och i modell 5 har kontrollvariablerna inkluderats och i modell 6 inkluderas även partidummys.

Tabell 8. Resultatet för de genomförda regressionsanalyserna ställt mot den beroende variabeln för medlemmarnas roll vid framtagandet av de nationella valplattformarna

MODELL	MODELL 1	MODELL 2	MODELL 3	MODELL 4	MODELL 5	MODELL 6
KÖN	0,051 (0,020)			0,038 (0,020)	0,033 (0,021)	0,035 (0,021)
UTBILDNINGSNIVÅ		-0,031*** (0,007)		-0,029*** (0,007)	-0,028*** (0,007)	-0,030*** (0,007)
ÅLDER			0,000 (0,001)	0,000 (0,001)	-0,001 (0,001)	-0,001 (0,001)
INDIVID H-V-SKALA					0,012 (0,027)	0,049 (0,035)
						[3,178]
PARTI H-V-SKALA					0,036 (0,027)	0,064* (0,032)
						[2,598]
ANHÄNGARE					0,139*** (0,034)	0,138*** (0,034)
SOCIALDEMOKRATERNA						0,049 (0,047)
VÄNSTERPARTIET						0,070 (0,044)
						[4,525]
MILJÖPARTIET						0,070 (0,044)
						[3,157]
FOLKPARTIET						0,067 (0,036)
KRISTDEMOKRATERNA						-0,077* (0,039)
KONSTANT	3,436***	3,656***	3,491***	3,636***	3,608***	3,537***
N	9575	9624	9654	9424	9185	9185
R2(ADJ)	0,001	0,002	0,000	0,002	0,004	0,005

* =P <0,05 **= P <0,01 ***= P <0,001

Standardiserade B-koefficienter, otandardiserade inom parentes, överstigna VIF-värden inom hakparentes

Källa: dataset för den svenska partimedlemsundersökningen 2015

I modell 1 ser vi den oberoende variabeln för kön ställt mot den beroende variabeln som mäter respondentens inställning till huruvida medlemmen borde spela en större roll eller inte vid framtagandet av de nationella valplattformarna. Modellen visar ett B-värde på 0,051 som indikerar på att män är mer benägna till att instämma på att medlemmarna borde spela en större roll. Då detta B-värde däremot inte är signifikant går det inte att dra slutsatser om hela populationen, det vill säga resultatet för kön visar under den rekommenderade gränsen för 95 procent (Djurfeldt et al., 2010, 183). Detta innebär att även om detta resultat är i linje med studiens teoretiska utgångspunkter och den uppställda hypotesen H_1 så kan studien inte säkerställa detta resultat. Vidare visar modell 1 ett R^2 -värde på 0,001 vilket anger den del av variansen i den beroende variabeln som kan förklaras av den oberoende variabeln för kön vilket innebär att kön kan förklara 0,1 procent i ett stickprov.

I modell 2 har den oberoende variabeln för utbildningsnivå ställts mot modellens beroende variabel vilket visat ett signifikant B-värde på -0,031. Detta resultat indikerar på att ju lägre utbildad medlemmen är ju mer instämmer respondenten på att medlemmarna borde spela en större roll vid framtagandet av de nationella valplattformarna vilket är ett resultat som till 99,9 procents säkerhet går att finna vid liknande studier. Modell 2 visar vidare ett R^2 -värde på 0,002 vilket är något starkare än för modell 1 som innebär att utbildningsnivån kan förklara variansen till 0,2 procent. I relation till studiens teoretiska utgångspunkter och den uppställda hypotesen H_2 är detta resultat likt med tabell 7 inte förväntat för studien då vi genom tabell 6 kunde se ett resultat som indikerade på att lägre utbildade partimedlemmar i större utsträckning än högre utbildade partimedlemmar anser att enskilda partimedlemmar har inflytande.

I modell 3 har den individuella åldern ställts mot modellens beroende variabel vilket likt som med variabeln för kön visar ett icke-signifikant samband. Vidare visar variabeln inte någon förklaringskraft då det kommer till huruvida partimedlemmen instämmer på att medlemmarna borde spela en större roll vid framtagandet av de nationella valplattformarna och likaså då det kommer till modellen R^2 -värde.

I modell 4 ser vi den multipla regressionsanalysen där studiens samtliga oberoende variabler har ställts mot den beroende variabeln som mäter partimedlemmarnas inställning till huruvida medlemmarna borde spela en större roll eller inte. Då det kommer till variablerna kön och utbildningsnivå ser vi att bägge variablerna har minskat i dess effekt där variabeln för kön har gått från $B= 0,051$ till $B= 0,038$ och är fortfarande icke-signifikant. För variabeln utbildningsnivå ser vi ett minskat B-värde från $B= -0,031$ till $B= -0,029$, dock samma signifikansnivå på 0,001. Variabeln för ålder visar vidare i den multipla analysen ingen förklaringskraft och är inte heller signifikant. Modellens R^2 -värde är 0,002 vilket innebär att dessa oberoende variabler tillsammans kan förklara variansen i den oberoende variabeln till 0,2 procent i ett stickprov.

I den femte modellen har studiens tre första kontrollvariabler inkluderats. I modellen kan vi se hur variablerna kön och utbildningsnivån har minskat i dess förklaringskraft i den multipla prövningen från $B= 0,038$ till 0,033 och är fortfarande icke-signifikant. För variabeln som mäter utbildningsnivån ser vi vidare en minskning från den multipla prövningen från $B= -0,029$ till -0,028 men intar dock fortfarande samma signifikansnivå på 0,001. För studiens kontrollvariabler finner vi endast signifikanta samband för variabeln som mäter huruvida medlemmen är en anhängare av sitt tillhörande parti eller inte. Variabelns B-värde visar ett värde på $B= 0,139$ och är vidare den starkaste effekten för modellen i sin helhet med en signifikans med 99,9 procents säkerhet som indikerar på ju mindre anhängare medlemmen är av sitt parti desto mer benägen är medlemmen att instämma på att de enskilda medlemmarna borde spela en större roll vid framtagandet av de nationella valplattformarna¹¹. Modell 5 intar även det starkare R^2 -värdet på 0,004 som innebär att samtliga variabler inklusive kontrollvariablerna kan tillsammans förklara variansen i den beroende variabeln till 0,4 procent.

Ur tabellens sjätte och sista modell har studiens konstruerade partidummys inkluderats vilket inte medför något märkbar effekt för de oberoende variablerna kön och ålder. Variablerna är med andra ord fortfarande inte signifikanta. För den oberoende

¹¹ För denna variabel kontrollerades det även för en alternativ dikotom omkodning som testade skalstegen 0→ Stark anhängare, 1→ Svag anhängare. Visade på likande resultat. Se bilaga 6.

variabeln för utbildningsnivå ser vi däremot en ökad effekt vid jämförelse med modell 4 som var den multipla regressionsanalysen utan kontrollvariabler. Vi ser alltså en effekt från $B = -0,029$ till $B = -0,030$ med samma signifikansnivå som går att säkerställa till 99,9 procent. Ur tabellen ser vi vidare hur endast en av studiens tidigare kontrollvariabler är signifikanta som är variabeln som mäter huruvida respondenten är en anhängare av sitt tillhörande parti eller inte. Dess effekt har däremot minskat från $B = -0,139$ till $B = -0,138$. För studiens partidummys återfinns vi endast ett signifikant samband för Kristdemokraterna som genom dess B-värde på $B = -0,077$ indikerar på att kristdemokratiska partimedlemmar är mindre benägna till att instämma på att medlemmarna borde spela en större roll än partimedlemmar tillhörande Moderaterna. För både Vänsterpartiet och Miljöpartiet framgick det förhöjda VIF-värdet vilket kan ha påverkat dess signifikans och bör därför ses med försiktighet.¹²

¹² För att kontrollera robustheten för studiens operationalisering har en logistisk regressionsanalys genomförts där vi kan finna liknande resultat likt de presenterade ovan. Se bilaga 3.

5. Diskussion

Denna studie har ämnat undersöka hur den socioekonomiska bakgrunden påverkar det upplevda inflytandet hos partimedlemmar inom svenska riksdagspartier genom att således pröva relevansen av kön, utbildningsnivå och ålder. Till studien har tre tolkade indikatorer tillämpats för att mäta det upplevda inflytande varav en av dessa har byggt på ett konstruerat index. I detta kapitel kommer studiens resultat att sammanfattas och diskuteras i relation till de teoretiska utgångspunkterna och de tre utformade hypoteserna: H_1 *Kvinnliga partimedlemmar upplever i större utsträckning att de har partipolitiskt inflytande än manliga partimedlemmar*, H_2 *Högre utbildade partimedlemmar upplever i större utsträckning ett bristande partipolitiskt inflytande än lägre utbildade partimedlemmar*, H_3 *Yngre partimedlemmar upplever i mindre utsträckning att de har partipolitiskt inflytande än äldre partimedlemmar*.

För att underlätta för läsaren kommer detta kapitel att delas upp i underkapitel i förhållande till respektive socioekonomisk faktor och avslutningsvis kommer övergripande slutsatser att dras och frågeställningen besvaras.

4.4 Relevansen av kön

Med grund i den begränsade kunskapen avseende relevansen av kön i relation till partimedlemmarnas upplevda inflytande blev det inledningsvis av intresse att se till huruvida det upplevda inflytandet skiljer sig mellan kvinnliga och manliga partimedlemmar. Genom Bolin och Kosiara-Pedersen (2019), Bengtsson (2008) och Johansson (2007) har denna studie tagit del av resultat som visat på att skandinaviska kvinnor har kommit att uppleva ett större inflytande, detta både avseende möjligheten att påverka politiskt och i sin roll som partimedlem. Mot denna grund har studien därför prövat följande hypotes H_1 *Kvinnliga partimedlemmar upplever i större utsträckning att de har partipolitiskt inflytande än manliga partimedlemmar*, som denna studie återfinner delvis stöd för.

Med detta sagt kan vi ur denna studie endast påvisa ett inkonsekvent resultat avseende relevansen av kön som därmed både gått för och emot förväntningarna. Till en övervägande del har studiens resultat däremot indikerat på att de kvinnliga

partimedlemmarna upplever ett större partipolitiskt inflytande och har därmed varit i linje med studiens teoretiska utgångspunkter och bekräftar hypotes H₁ (Bengtsson, 2008; Bolin & Kosiara-Pedersen, 2019; Johansson, 2007).

Med andra ord ser vi skillnader avseende det upplevda inflytandet beroende på operationalisering där vi funnit stöd för att kvinnliga partimedlemmar är mer benägna till att anse att de enskilda partimedlemmarna har inflytande och att män är benägna till att instämna på att det kan vara nödvändigt att genomföra reformer inom partiet och att beslut ofta tas utifrån ett fåtal stora intressen. Ett icke-förväntat resultat uppstod däremot vid kontrollering för huruvida kvinnor eller män är mer benägna till att instämna på att dess roll vid framtagandet av de nationella valplattformarna borde vara större. I och med att vi i merparten av resultaten tagit del av resultat som indikerat på att det råder ett större missnöje hos män så fanns det en förväntan att detta resultat skulle visa på att manliga partimedlemmar skulle vara mer benägna till att instämna på att deras roll vid framtagandet av de nationella valplattformarna borde vara större.

Avseende relevansen av kön såg vi vidare en ökad effekt när vi kontrollerade studiens samtliga oberoende variabler tillsammans vilket visade på att utbildningsnivå och ålder ökar effekten av att kvinnliga partimedlemmar i större utsträckning anser att de har partipolitiskt inflytande. Vad som däremot ligger till grund till denna skillnad mellan könen kan denna studie inte ta ställning till, däremot vet vi att kvinnor ofta tenderar till att delta i mindre utsträckning än män gällande politiska aktiviteter (Bengtsson, 2008; Fox och Lawless, 2005; Kittilson, 2016; Lizotte, 2018; Schneider et al., 2016). Med detta sagt kan vi inte dra slutsatser kring huruvida resultatet grundar sig i att de kvinnliga partimedlemmarna är mindre deltagande vid partiaktiviteter eller inte, men att det kan vara en bidragande faktor. Med andra ord kan en tänkbar faktor i relation till detta resultat bottna i att män tenderar till att vara mer aktivt deltagande och således tagit del av mer partipolitiska brister. Samtidigt har vi en relativ hög genomsnittlig ålder hos de besvarande respondenterna som leder in på en annan tänkbar förklarande faktor i relation till resultaten. I och med att Bengtsson (2008, 106) i sin studie argumenterade för att män länge hade en dominerande roll avseende det politiska deltagandet kan de

ha medfört att de kvinnliga respondenterna har ett som sträckt sig under längre perioder och att de därav tagit del av partiinterna förbättringar som varit gynnande till deras fördel.

4.5 Relevansen av utbildningsnivå

Den andra socioekonomiska faktorn denna studie har ämnat kontrollera är relevansen av den individuella utbildningsnivån och dess relation till det upplevda inflytandet. I förhållande till Saglie och Heidar (2004) antagande att den ökade utbildningsnivån ska ha medfört att partimedlemmar idag ställer sig mer kritiska till oligarkiska tendenser och Close m.fl. (2017) resultat att högre utbildade även är mer benägna till att pröva alternativa väljarprocesser blev det av intresse att i denna studie se till huruvida det upplevda inflytandet skiljer sig mellan högre och lägre utbildade partimedlemmar. Då vi även genom demokratiforskning tagit del av studier som pekat på relevansen av utbildning har vi i denna studie prövat följande hypotes H_2 *Högre utbildade partimedlemmar upplever i större utsträckning ett bristande partipolitiskt inflytande än lägre utbildade partimedlemmar*, som får delvis stöd.

Likt relevansen av kön kunde vi genom studiens analyser ta del av ett inkonsekvent resultat avseende dess relevans för det upplevda inflytandet. Detta medför att vi funnit resultat som både gått för och emot det förväntade för studien. Med detta sagt innebär det att vi endast genom en av studiens resultattabeller kunde finna stöd för de teoretiska utgångspunkterna och hypotes H_2 att högre utbildade partimedlemmar upplever i större utsträckning att de har ett bristande partipolitiskt inflytande (Close et al., 2017; Croke et al., 2016; Kam & Palmer 2008; Dinsen et al., 2016).

I och med att de högre utbildade partimedlemmarna kunde visa på samband genom studiens mest givna mått, det vill säga att de anser att de enskilda partimedlemmarna har begränsat med inflytande, fanns det en förväntan att de även skulle vara i linje med studiens övriga indikatorer för det upplevda inflytandet. Detta medför att studien därmed till en övervägande del fann stöd för att de lägre utbildade partimedlemmarna är mer benägna till att uppleva att de har bristande grad av partipolitiskt inflytande.

Även om detta resultat inte är förväntat för studien och inte är i linje med den uppställda hypotesen H₂ så går det inte att utesluta att resultaten kan grunda sig i andra bakomliggande faktorer som denna studie inte inkluderat. Ur den tidigare presenterade forskningen tog vi del av Verba m.fl. (1995) som i sin teori belyser vikten av att avsätta tid för politiska aktiviteter som bland annat beskrivs möjliggöras genom en högre utbildningsnivå. Med detta sagt kan en möjlig faktor till studiens utfall vara att de högre utbildade partimedlemmarna i detta fall har större möjligheter till att lägga mer tid på politiska aktiviteter och därmed vara mer delaktig i partiinterna funktioner såsom beslutsfattandeprocesser och andra partiinterna funktioner. I och med att delaktighet även beskrivs bidra med betydande kontakter och vidga det generella intresset är det inte heller uteslutet att de lägre utbildade faktiskt upplever bristande inflytande. Då denna teori däremot bygger på en amerikansk kontext kan vi inte dra slutsatser att så är fallet då en annars vanlig skandinavisk föreställning är att högre arbetspositioner kräver mer tid av individen.

Avslutningsvis har vi även i materialet en hög genomsnittlig ålder hos de besvarade respondenterna samt att vi även ser en stor andel med hög utbildningsnivå vilket kan ha påverkat till bias i resultatet. Med andra ord kan resultatet ha vinklats i relation till att vi har en stor mängd högutbildade som därmed medfört att de lägre utbildade partimedlemmarna är underrepresenterade och att vi därav har under- eller överskattat resultatet. Detta medför att även om vi i denna studie kan visa på att lägre utbildade partimedlemmar är mer benägna till att uppleva att de har bristande grad av inflytande så behövs mer data och kunskap.

4.6 Relevansen av ålder

Den tredje socioekonomiska faktorn denna studie har intresserat sig för är relevansen av den individuella åldern i relation till det upplevda inflytandet. Ur den tidigare presenterade forskningen kunde vi ta del av både Close m.fl. (2017) och Bolin och Kosiara-Pedersen (2019) som funnit stöd för att yngre partimedlemmar mer benägna till att ställa sig kritisk i förhållande till sitt tillhörande partis interna demokrati. Lika så kunde vi genom demokratiforskningen finna stöd för liknande där bland annat Norris (2011) visade på hur äldre medborgare ofta tenderar till att ställa sig mer nöjd i förhållande till det demokratiska systemet i jämförelse med de yngre. Mot denna grund prövades därför följande hypotes H_3 *Yngre partimedlemmar upplever i mindre utsträckning att de har partipolitiskt inflytande än äldre partimedlemmarna*, som vi i denna studie har förkastat.

Gällande relevansen av ålder fann vi i likhet med de socioekonomiska faktorerna för kön och utbildningsnivå ett inkonsekvent resultat som inte gick i linje med det förväntade för studien. Vidare har dess förklaringskraft överlag varit svag och i de flesta fall frånvarande beroende på operationalisering för det upplevda inflytandet.

Ett signifikant samband framkom dock för en av de tolkade indikatorerna för det upplevda inflytandet vilket visade på att de äldre partimedlemmarna upplever ett lägre partipolitiskt inflytande. Med andra ord kunde vi finna stöd för att äldre partimedlemmar är mer benägna till att instämma på att det kan vara nödvändigt att genomföra reformer inom partiet och att beslut ofta tas av ett fåtal stora intressen. Även om det inte var förväntat för studien så kan vi förstå detta resultat om vi ser till Eijk och Franklins (2009, 48) resonemang att det krävs erfarenheter och en inlärningsprocess gällande det politiska beteendets utveckling. Med andra ord så kan de äldre partimedlemmarna i detta fall besitta större erfarenheter avseende sitt tillhörande parti och dess interna funktioner som kan ha bidragit till att de i större utsträckning är missnöjda över deras inflytande. Men då studien till övervägande del inte funnit några effekter avseende ålder kan vi inte med säkerhet säga att ålder har betydelse för det upplevda partinflytandet.

Vidare som även nämndes i diskussionen för kön så har vi en hög genomsnittlig ålder på de besvarande respondenterna vilket kan ha påverkat till bias i resultatet. Detta medför att likt med relevansen av utbildningsnivå behövs mer data och kunskap även om vi i denna studie funnit delvis stöd för att äldre partimedlemmar är mer benägna till att anse att de har bristande grad av inflytande.

4.6.1 Andra förklarande faktorer

Ur denna studie har vi utöver kön, utbildning och ålder även kontrollerat för ett antal andra variabler. Till en av dessa kontrollvariabler hör variabeln som mäter huruvida partimedlemmen är en anhängare av sitt tillhörande parti eller inte och som i denna studie genomgående har visat på starka effekter. Även om detta inte är ett direkt översatt mått för det ideologiska drivet som Sanches m.fl. (2018) i sin studie finner starka stöd för så verkar betydelsen av partiidentifiering vara stor. Med detta sagt blir resultatet intressant om vi ser det i förhållande till Erlingssons och Brommessons (2010) resonemang om att partierna i sin helhet har blivit mindre ideologiskt drivna och därav ökat avståndet mellan den politiska ledningen och medlemmarna. Då denna variabel däremot har behandlats som dummyvariabel där vi ser en tydlig ojämn fördelning mellan starka respektive svaga bör denna variabel vidare kontrolleras för i vidare studier.

Vidare kontrollerade studien även för partidummys utifrån de sex inkluderade partierna från det insamlade materialet där Moderaterna valdes ut som referensgrupp. Överlag tenderade partimedlemmar tillhörande Vänsterpartiet att sticka ut från mängden och i de flesta fall vara mer nöjda över sitt tillhörande partis interna demokrati vid jämförelse med Moderaterna. I förhållande till tidigare presenterade studier var detta delvis resultat förväntat då vi sedan tidigare tagit del av resultat som indikerar på att vänsterorienterade partier i större utsträckning är mer nöjda avseende sitt tillhörande partis interna demokrati (Poguntke et al., 2016; Sanches et al, 2018). Samtidigt vet vi även om att partitillhörighet ofta har kommit att visa sig ha liten betydelse för upplevelsen av interndemokrati även om Sverige tillhör de länder som i minst utsträckning reglerar sina partier (Bolin & Kosiara-Pedersen, 2019; Rahat, 2013; Scarrow et al., 2000; se däremot: Hansen & Saglie, 2005).

4.7 Slutsats

I denna studie har vi funnit delvis stöd för två av studiens uppställda hypoteser H_1 samt H_2 och har förkastat den tredje hypotesen H_3 . Vi kan med andra ord delvis bekräfta att kvinnliga partimedlemmar är mer benägna uppleva att de har partipolitiskt inflytande och delvis bekräfta att högre utbildade partimedlemmar upplever mindre grad partipolitiskt inflytande. Vi kan däremot inte bekräfta att lägre utbildade partimedlemmar upplever ett lägre partipolitiskt inflytande.

För att återkoppla till frågeställningen: -Hur påverkar de socioekonomiska faktorerna kön, utbildningsnivå och ålder det upplevda inflytandet hos de svenska partimedlemmarna tillhörande riksdagspartier?

I denna studie har vi funnit att samtliga kontrollerade socioekonomiska faktorer har delvis betydelse även om dess effekter är svaga och inkonsekventa. Med det sagt innebär det att vi kan finna stöd för att kvinnliga partimedlemmar i större utsträckning tenderar att vara mer nöjda över deras partipolitiska inflytande än de manliga. Vidare kan vi se hur den individuella utbildningsnivån har resulterat i ett inkonsekvent resultat beroende på operationalisering av måttet för det upplevda inflytandet. Med andra ord, även om lägre utbildade partimedlemmar i större utsträckning anser att de har inflytande så indikerar studiens resultat vid andra operationaliseringar för måttet det upplevda inflytandet på det motsatta. Avseende relevansen av den individuella åldern finner vi vidare i denna studie svaga effekter som likaså uppkom beroende på operationalisering för det upplevda inflytandet. I detta fall indikerade dess resultat på att de äldre partimedlemmarna i större utsträckning upplever ett bristande inflytande.

Även om denna studie endast har kunnat påvisa svaga effekter gällande de socioekonomiska faktorernas relevans blir dess effekter ändå viktiga att ta hänsyn till. I förhållande till relevansen av kön kan vi bland annat reflektera i banor kring huruvida det grundar sig i en känsla av begränsad representation eller i det faktum att kvinnor kanske inte förväntar sig lika mycket partipolitiskt inflytande som manliga partimedlemmar. Det vill säga, även om detta inte är något denna studie kan ta ställning till så har vi sedan tidigare tagit del av att vikten av att ha någon att identifiera

sig med är stor avseende känslan av delaktighet och inflytande i den politiska sfären (Fox & Lawless, 2005, Morgan & Hinojosa, 2018). Vidare vet vi även om att det traditionellt har funnits en klyfta mellan kvinnor och män avseende deltagande, preferenser och engagemang även om männens dominerande roll idag är svagare. Med det sagt kan det, som tidigare diskuterats, ha påverkat resultatets utfall och medfört att de kvinnliga förväntningarna är lägre i förhållande till de manliga. I en optimal demokrati hade denna effekt oavsett riktning inte uppstått då betydelsen av kön inte borde ha betydelse för huruvida partimedlemmar upplever inflytande eller inte likaså gäller även andra personliga egenskaper.

Gällande studiens inkonsekventa resultat avseende utbildningsnivåns betydelse blir det viktigt att ta hänsyn till att det kan ha påverkats av studiens operationaliseringar av de beroende indikatorerna för det upplevda inflytandet. Samtidigt kan detta resultat även bygga på det faktum att beroende på utbildningsnivå så kan medlemmen vara nöjd med olika funktioner inom partiet. Det vill säga, att en högre utbildad partimedlem kan vara missnöjd över de enskilda partimedlemmarnas inflytande samtidigt som denna partimedlem kan vara nöjd över partiets sätt att fungera internt såsom hur besluten fattas. Likaså kan en lägre utbildad partimedlem anse att de enskilda medlemmarna har tillräckligt med inflytande samtidigt som denne ställer sig kritisk till hur besluten fattas och partiets sätt att fungera.

Som ovan även nämndes förväntade sig denna studie bekräfta att yngre partimedlemmar upplever i mindre utsträckning än äldre partimedlemmar att de har partipolitiskt inflytande men kunde endast finna signifikanta resultat för det motsatta. I detta fall kan detta utfall bygga på det Norris (2011) resonerar kring i hennes studie, det vill säga att äldre har högre förväntningar på det demokratiska utförandet. I och med att det talas om att det politiska beteendet bygger på något likt en inlärningsprocess kan det ha medfört att de yngre medlemmarna för studien inte hunnit utveckla partipolitiska erfarenheter och har därav inte samma krav på sitt tillhörande parti. Likaså kan resultatet även grunda sig i att de äldre partimedlemmarna i detta fall har erfarenheter av att inte kunna påverka och därav vara mer benägen till

att instämna på att det kan vara nödvändigt att genomföra reformer inom partiet och att beslut ofta tas av ett fåtal stora intressen.

Avslutningsvis vill jag belysa tänkbara utgreningar för vidare studier gällande det upplevda partiinflytandet. Utöver att vi i denna studie funnit stöd för att de socioekonomiska faktorerna kön, utbildning och ålder är relevant då det kommer till att förklara skillnader avseende det upplevda partiinflytandet så har studien även öppnat upp för andra tänkbara faktorer. Vi vet bland annat genom studiens resultat att beroende på partitillhörighet och huruvida partimedlemmen ser sig som anhängare eller inte av sitt tillhörande parti så skiljer sig upplevelserna. Detta medför att vi därför behöver fortsätta redogöra för det upplevda inflytandet i syfte till att ytterligare förstå bakomliggande faktorer som kan vara bidragande till variationerna. För att därför på ett djupare plan redogöra för det upplevda inflytandet är en kvalitativ metod att rekommendera som i huvudsak öppnar upp för möjligheten att anpassa samtalet och ställa följdfrågor vilket i sin tur minskar risken för misstolkning.

5 Referenser

Badersten, B., & Gustavsson, J. (2015). Vad är statsvetenskap?: om undran inför politiken. 2., [rev.] uppl. Lund: Studentlitteratur

Barmark, M., & Djurfeldt, G. (2015). Statistisk verktyglåda 0: att förstå och förändra världen med siffror. 1. uppl. Lund: Studentlitteratur

Djurfeldt, Göran, Larsson, Rolf & Stjärnhagen, Ola (2010). *Statistisk verktyglåda 1: samhällsvetenskaplig orsaksanalys med kvantitativa metoder*. 2. uppl. Lund: Studentlitteratur

Barmark, M. (2009). *Faktoranalys*. I Barmark, M., & Djurfeldt, G. (red.). *Statistisk verktyglåda 2: multivariat analys*. 1. uppl. Stockholm: Studentlitteratur

Bengtsson, Å. 2008. *Politiskt deltagande*. Studentlitteratur, Lund.

Bergström, G., Boréus K. (2012). Samhällsvetenskaplig text- och diskursanalys. I Bergström, G., Boréus K. (red.) *Textens mening och makt: metodbok i samhällsvetenskaplig text- och diskursanalys*. 3., uppl. Lund: Studentlitteratur. Ss 13–48.

Bernardi, L., Sandri, G. & Seddone, A., Challenges of political participation and intra-party democracy: Bittersweet symphony from party membership and primary elections in Italy. *Acta Polit*, 52(2), pp.218–240.

Bille, L., 2001. Democratizing a Democratic Procedure: Myth or Reality?: Candidate Selection in Western European Parties, 1960-1990. *Party Politics*, 7(3), pp.363–380.

Blyth, M. & Katz, R., 2005. From Catch-all Politics to Cartelisation: The Political Economy of the Cartel Party. *West European Politics*, 28(1), pp.33–60.

Bolin, N. et al., 2017. Patterns of Intra-Party Democracy across the World. In *Organizing Political Parties*. Oxford University Press, pp. Organizing Political Parties, Chapter 7.

Bolin, N. 2015. Partikongresser och interndemokrati. I Hagevi, M. (red). *Partier och partisystem*. Studentlitteratur Lund.

Bolin, N. & Kosiara-Pedersen, K. (kommande), "Party members' perception of intra-party democracy", i Demker, M., Hediær, K. & Kosiara-Pedersen, K. (red.), *Nordic Party Members: Linkage in Troubled Times*, ECPR Press.

Bolin, N. (kommande 2019), "Partiernas interndemokrati", i Hagevi, Magnus (red.), *Partier och Partisystem*, Lund: Studentlitteratur.

Bäck, M. & Möller, T. (2003). *Partier och organisationer*. 6., [rev. och aktualiserade] uppl. Stockholm: Norstedts juridik

Close, C., Kelbel, C. & van Haute, E., 2017. What Citizens Want in Terms of Intra-Party Democracy: Popular Attitudes towards Alternative Candidate Selection Procedures. *Political Studies*, 65(3), pp.646–664.

Croke, K. et al., 2016. Deliberate Disengagement: How Education Can Decrease Political Participation in Electoral Authoritarian Regimes. , 110(3), pp.579–600.

Cross, W. & Blais, A., 2012. Who selects the party leader? *Party Politics*, 18(2), pp.127–150.

Dinesen, P. et al., 2016. Estimating the Impact of Education on Political Participation: Evidence from Monozygotic Twins in the United States, Denmark and Sweden. *Political Behavior*, 38(3), pp.579–601.

Djurfeldt, G. (2009) Multipel regressionsanalys (MRA). I Djurfeldt, G. & Barmark, M. (red.). *Statsistisk verktygslåda -Multivariat regressionsanalys*. Studentlitteratur AB, Lund. Ss. 105-124.

Duverger, Maurice (1959). *Political parties: their organization and activity in the modern state*. 2. rev. English ed., repr. London.

Eijk, C. van der & Franklin, Mark N, 2009. *Elections and Voters*, Palgrave Higher Ed M.U.A.

Erlingsson, G. & Brommesson, D., 2010. Partier i förändring? *Statsvetenskaplig Tidskrift*, 112(2), pp.131–142.

Esaiasson, P., Gilljam, M., Oscarsson, H., & Wängnerud, L. (red.) (2012). *Metodpraktikan: konsten att studera samhälle, individ och marknad*. 4., [rev.] uppl. Stockholm: Norstedts juridik

Fox, R.L. & Lawless, J.L., 2005. To Run or Not to Run for Office: Explaining Nascent Political Ambition. *American Journal of Political Science*, 49(3), pp.642–659.

Gilijam, M., & Hermansson, J. 2003. *Demokratins ideal möter verkligheten*. I Gilijam, M., & Hermansson, J. (red.) (2003). *Demokratins mekanismer*. Malmö: Liber.

Hansen, B. & Saglie, J., 2005. Who Should Govern Political Parties? Organizational Values in Norwegian and Danish Political Parties. *Scandinavian Political Studies*, 28(1), pp.1–23

Goertz, G. & Mahoney, J. (2012). *A tale of two cultures: qualitative and quantitative research in the social sciences*. Princeton, N.J.: Princeton University Press

Hagevi, M. *Partier och partisystem*. Hagevi, M. (red.) (2015). *Partier och partisystem*. Lund: Studentlitteratur. Ss. 13-19.

Hughes, M.M. & Paxton, P., 2008. Continuous Change, Episodes, and Critical Periods: A Framework for Understanding Women's Political Representation over Time. *Politics & Gender*, 4(2), pp.233–264.

Jamieson, S., 2004. Likert scales: how to (ab)use them. *Medical Education*, 38(12), pp.1217–1218.

Johansson, S. 2016. *Innanför eller utanför? Skilda upplevelser om möjligheten att vara delaktig*. I Bergström, A. & Herring, N. (red.). *Hållbarhetens horisont: Samhälle, opinion och medier i Västsverige*, 149-158

Johansson, S. (2007). *Dom under trettio, vem bryr sig och varför?: ungdomars värderingar och politiska deltagande*. Diss. Göteborg : Göteborgs universitet, 2007

Kam, C.D. & Palmer, C.L., 2008. Reconsidering the Effects of Education on Political Participation. *The Journal of Politics*, 70(3), pp.612–631.

Katz, R. S. & Mair, P. The cross-national study of party organization. I Katz, R. S. & Mair, P. (red.) (1992). *Party organizations: a data handbook on party organizations in western democracies, 1960-90*. London: Sage

Katz, R, S. & Mair, P. (red.) (1994). *How parties organize: change and adaptation in party organizations in western democracies*. London: Sage

Kittilson, M.C., 2016. Gender and Political Behavior. *Oxford Research Encyclopedia of Politics*, pp.Oxford Research Encyclopedia of Politics.

Knapp, T.R., 1990. Treating Ordinal Scales as Interval Scales: An Attempt To Resolve the Controversy. *Nursing Research*, 39(2), pp.121–123.

Kölln, Ann-Kristin, and Jonathan Polk. 2017. "Emancipated party members: Examining ideological incongruence within political parties." *Party Politics* 23(1): 18-29.

Lizotte, M.-K., 2018. Attitudes Toward Women and the Influence of Gender on Political Decision Making. *Oxford Research Encyclopedia of Politics*, pp.Oxford Research Encyclopedia of Politics.

Loxbo, K., 2013. The fate of intra-party democracy: Leadership autonomy and activist influence in the mass party and the cartel party. *Party Politics*, 19(4), pp.537–554.

Michels, R. & Granqvist, H. 1983. Organisationer och demokrati: en sociologisk studie av de oligarkiska tendenserna i vår demokrati.

Morgan, J., Hinojosa, M. (2018). *Women in Political Parties: Seen But Not Heard*. I Schwindt-Bayer, L.A. (red.) 2018. *Gender and Representation in Latin America*. Oxford University Press.

Norris, P.. (2011). *Democratic deficit: critical citizens revisited*. New York: Cambridge University Press

Pallant, J., 2013. SPSS survival manual : a step by step guide to data analysis using IBM SPSS.

Pattie, C., Seyd, P. & Whiteley, P., 2003. Citizenship and Civic Engagement: Attitudes and Behaviour in Britain. *Political Studies*, 51(3), pp.443–468.

Pettitt, R.T., 2012. Exploring Variations in Intra-party Democracy: A Comparative Study of the British Labour Party and the Danish Centre-Left. *The British Journal of Politics and International Relations*, 14(4), pp.630–650.

Pierre, J., & Widfeldt, A. (1994). *Party organizations in Sweden: Colossuses with feet of clay or flexible pillars of government?* I Katz, R., & Mair, P. (red.) (1994). *How parties organize. Change and adaptom in party organizations in western democracies*.

Putnam, R, D. (2015). *Our kids: the American dream in crisis*. New York: Simon & Schuster
Putnam, R. (1995). Tuning In, Tuning Out: The Strange Disappearance of Social Capital in America. *PS: Political Science and Politics*, 28(4), 664-683.

Rahat, G., 2013. What Is Democratic Candidate Selection? In *The Challenges of Intra-Party Democracy*. Oxford University Press, pp. The Challenges of Intra-Party Democracy, Chapter 9.

Poguntke, T., Scarrow, S.E., Webb, P.D. 2016. Party rules, party resources and the politics of parliamentary democracies: How parties organize in the 21st century. *Party Politics*, 22(6), pp.661–678.

Russo, S. & Stattin, H., 2017. Stability and Change in Youths' Political Interest. *Social Indicators Research*, 132(2), pp.643–658.

Saglie, J. & Heidar, K., 2004. Democracy within Norwegian Political Parties: Complacency or Pressure for Change? *Party Politics*, 10(4), pp.385–405.

Sanches, E.R. et al., 2018. Intra-party democracy from members' viewpoint: the case of left-wing parties in Portugal. *Acta Politica*, 53(3), pp.391–408.

Scarrow, S.E., Webb, P., Farrell, D, M., 2000. *From Social Integration to Electoral Contestation*. I Parties Without Partisans: Political Change in Advanced Industrial Democracies. Oxford University Press.

Scarrow, S.E. 2014. Making membership meaningful. I Scarrow, S.E (red.) Beyond party membership: Changing approaches to partisan mobilization. Oxford University Press.

Schneider, M.C. et al., 2016. Power, Conflict, and Community: How Gendered Views of Political Power Influence Women's Political Ambition. *Political Psychology*, 37(4), pp.515–531.

Sundell, A. (2010). "Läsarfråga: Ostandardiserade eller standardiserade regressionskoefficienter" spssakuten.se, hämtat 2018-05-29. <https://spssakuten.com/2010/01/16/lasarfraga-ostandardiserade-eller-standariseraderegressionskoefficienter/-more-65>

Thurén, T. (2007). *Vetenskapsteori för nybörjare*. 2., [omarb.] uppl. Stockholm: Liber

Verba, S., Schlozman, Kay Lehman & Brady, Henry E, 1995. Voice and equality : civic voluntarism in American politics. Voice and equality : civic voluntarism in American politics.

Uslaner, E, M. (2012). Segregation and mistrust: diversity, isolation, and social cohesion.
Cambridge: Cambridge University Press

6 Bilagor

6.1 Bilaga 1. Partimedlemmarnas ansedda inflytande

MODELL	MODELL 1	MODELL 2	MODELL 3	MODELL 4	MODELL 5	MODELL 6
KÖN (0=KVINNA, 1=MAN)	-0,486*** (0,615(e ^β))			-0,539*** (0,583(e ^β))	-0,471*** (0,625(e ^β))	-0,460*** (0,631(e ^β))
UTBILDNINGSNIVÅ		-0,108*** (0,898(e ^β))		-0,126*** (0,882(e ^β))	-0,120*** (0,877(e ^β))	-0,130*** (0,878(e ^β))
ÅLDER			0,002 (1,002(e ^β))	0,003 (1,003(e ^β))	0,007*** (1,007(e ^β))	0,009*** (1,009(e ^β))
ANHÄNGARE (ANHÄNGARE =0, INTE ANHÄNGARE =1)					-0,634*** (0,530(e ^β))	-0,631*** (0,532(e ^β))
INDIVID H-V-SKALA					-0,128 (0,880(e ^β))	-0,016 (0,984(e ^β))
PARTI H-V-SKALA					-0,473*** (0,623(e ^β))	-0,269*** (0,764(e ^β))
SOCIALDEMOKRATERNA 1=MEDLEM, 0=INTE MEDLEM						-0,340 (0,712(e ^β))
VÄNSTERPARTIET 1=MEDLEM, 0=INTE MEDLEM						0,244 (1,277(e ^β))
MODERATERNA 1=MEDLEM, 0=INTE MEDLEM						-0,350*** (0,705(e ^β))
MILJÖPARTIET 1=MEDLEM, 0=INTE MEDLEM						0,019 (1,019(e ^β))

FOLKPARTIET						-0,262
1=MEDLEM, 0=INTE MEDLEM						(0,769(e ^β))
KONSTANT	-0,453***	-0,094	-0,831***	0,163	0,198	0,069
N	9144	9196	9216	8993	8772	8772

Kommentar: Källa: dataset för den svenska partimedlemsundersökningen 2015. Den beroende variabeln för partimedlemmarnas ansedda inflytande har dikotomiserats (skalstegen från 1→10 där 1= lite inflytande och 10= mycket inflytande har med hjälp av medelvärdet kodats om till 1→5 =0 Lite inflytande, 6→10 =1 Mycket inflytande.)

* =P <0,05 **= P <0,01 ***= P <0,001

Standardiserade B-Koefficienter och Odds ratio (e^{β}) inom parantes.

6.2 Bilaga 2. Logistisk analys för studiens centraliserings-index.

MODELL	MODELL	MODELL	MODELL	MODELL	MODELL	MODELL
	1	2	3	4	5	6
KÖN (0=KVINNA, 1=MAN)	0,208*** (1,231(e ^β))			0,176*** (1,192(e ^β))	0,085 (1,089(e ^β))	0,068 (1,070(e ^β))
UTBILDNINGSNIVÅ		-0,064*** (0,938(e ^β))		-0,063*** (0,939(e ^β))	-0,081*** (0,922(e ^β))	-0,056** (0,946(e ^β))
ÅLDER			0,009*** (1,009(e ^β))	0,009*** (1,009(e ^β))	0,003 (1,003(e ^β))	-0,001 (0,99(e ^β))
ANHÄNGARE (ANHÄNGARE =0, INTE ANHÄNGARE =1)					1,060*** (2,887(e ^β))	1,100*** (3,004(e ^β))
INDIVID H-V-SKALA					0,305*** (1,357(e ^β))	0,344*** (1,411(e ^β))
PARTI H-V-SKALA					0,676*** (1,967(e ^β))	0,347*** (1,415(e ^β))
SOCIALDEMOKRATERNA 1=MEDLEM, 0=INTE MEDLEM						1,170*** (3,221(e ^β))
VÄNSTERPARTIET 1=MEDLEM, 0=INTE MEDLEM						-0,159 (0,853(e ^β))

MODERATERNA						0,600***
1=MEDLEM, 0=INTE						(1,822(e ^β))
MEDLEM						
MILJÖPARTIET						0,178
1=MEDLEM, 0=INTE						(1,195(e ^β))
MEDLEM						
FOLKPARTIET						0,745***
1=MEDLEM, 0=INTE						(0,522(e ^β))
MEDLEM						
KONSTANT	-0,246***	0,259**	-0,649***	-0,386**	-0,526***	-0,651**
N	8126	8162	8183	7993	7809	7809

Kommentar: Källa: dataset för den svenska partimedlemsundersökningen 2015. Den beroende variabeln är en dikotomisering av studiens konstruerade centraliseringsindex. Skalstegen har kodats om med stöd av medelvärdet från 0→8 till 0→4 = 0 instämmer inte, 5→8 = 1 instämmer.

* =P <0,05 ** = P <0,01 *** = P <0,001

Standardiserade B-Koefficienter och Odds ratio (e^{β}) inom parantes.

6.3 Bilaga 3. Logistisk analys för studiens kring medlemmarnas roll vid framtagandet av de nationella valplattformarna.

MODELL	MODELL 1	MODELL 2	MODELL 3	MODELL 4	MODELL 5	MODELL 6
KÖN (0=KVINNA, 1=MAN)	0,114** (1,120(e ^β))			0,084* (1,087(e ^β))	0,063 (1,065(e ^β))	0,057 (1,059(e ^β))
UTBILDNINGSNIVÅ		-0,068*** (0,934(e ^β))		-0,062 (0,940(e ^β))	-0,061*** (0,941(e ^β))	-0,062*** (0,940(e ^β))
ÅLDER			0,000 (1,000(e ^β))	0,000 (1,000(e ^β))	-0,001 (0,999(e ^β))	-0,001 (0,999(e ^β))
ANHÄNGARE (ANHÄNGARE =0, INTE ANHÄNGARE =1)					0,205* (1,228(e ^β))	0,210** (1,234(e ^β))
INDIVID H-V-SKALA					0,046 (1,047(e ^β))	0,018 (1,018(e ^β))
PARTI H-V-SKALA					0,133 (1,143(e ^β))	0,082 (1,085(e ^β))
SOCIALDEMOKRATERNA						0,205 (1,228(e ^β))

1=MEDLEM, 0=INTE MEDLEM VÄNSTERPARTIET						0,093 (1,097(e ^β))
1=MEDLEM, 0=INTE MEDLEM MODERATERNA						0,206** (1,229(e ^β))
1=MEDLEM, 0=INTE MEDLEM MILJÖPARTIET						0,067 (1,070(e ^β))
1=MEDLEM, 0=INTE MEDLEM FOLKPARTIET						0,340*** (1,405(e ^β))
KONSTANT	0,022	0,497***	0,072	0,381**	0,325**	0,274
N	9575	9624	9654	9424	9185	9185

Kommentar: Källa: dataset för den svenska partimedlemsundersökningen 2015. Den beroende variabeln är en dikotomisering av den beroende variabeln för påståendet för huruvida de enskilda partimedlemmarna borde spela en större roll vid framtagandet av de nationella valplattformarna. Skalstegen har kodats om från 1→5 med stöd av medelvärdet där 1→3= 0 instämmer inte, 4→5 = 1 instämmer.

* =P <0,05 **= P <0,01 ***= P <0,001

Standardiserade B-Koefficienter och Odds ratio (e^{β}) inom parantes.

6.4 Bilaga 4. Regressionsanalys med omkodad kontrollvariabel för partianhängare, ansedda inflytande beroende variabel.

MODELL	MODELL 1	MODELL 2
KÖN	0,033 (0,021)	0,036 (0,021)
UTBILDNINGSNIVÅ	-0,029*** (0,007)	-0,030*** (0,007)
ÅLDER	-0,001 (0,001)	-0,001 (0,001)
ANHÄNGARE (0= STARK ANHÄNGARE, 1= SVAG ANHÄNGARE)	0,057** (0,020)	0,056** (0,020)
INDIVID H-V-SKALA	0,013 (0,034)	0,050 (0,035)

		[3,178]
PARTI H-V-SKALA	0,034 (0,027)	0,061 (0,032)
		[2,597]
SOCIALDEMOKRATERNA		0,049 (0,047)
VÄNSTERPARTIET		0,075 (0,051)
		[4,524]
MILJÖPARTIET		0,068 (0,044)
		[3,163]
FOLKPARTIET		0,064 (0,036)
KRISTDEMOKRATERNA		-0,080 (0,039)
KONSTANT	3,589***	3,522***
N	9185	9185
R2 (ADJ)	0,003	0,004

* =P <0,05 **= P <0,01 ***= P <0,001

Kommentar: Omkodad kontrollvariabel för huruvida partimedlemmen är svag eller stark anhängare, 0= Stark, 1 = svag. Standardiserade B-koefficienter, ostandardiserade inom parantes, överstigna VIF-värden inom hakparentes.

Källa: dataset för den svenska partimedlemsundersökningen 2015

6.5 Bilaga 4. Regressionanalys med omkodad kontrollvariabel för partianhängare, centraliserings-index beroende.

MODELL	MODELL 1	MODELL 2
KÖN	0,091* (0,041)	0,065 (0,040)
UTBILDNINGSNIVÅ	-0,062*** (0,014)	-0,037** (0,014)
ÅLDER	0,004*** (0,001)	0,000 (0,001)
ANHÄNGARE (0= STARK ANHÄNGARE, 1= SVAG ANHÄNGARE)	0,563*** (0,039)	0,590*** (0,039)
INDIVID H-V-SKALA	0,392*** (0,052)	0,352*** (0,068)
		[3,145]
PARTI H-V-SKALA	0,545*** (0,054)	0,173** (0,061)
		[2,519]
SOCIALDEMOKRATERNA		0,451*** (0,087)
VÄNSTERPARTIET		-0,840*** (0,097)

		[4,314]
MILJÖPARTIET		-0,526*** (0,083)
		[2,895]
FOLKPARTIET		0,119 (0,068)
KRISTDEMOKRATERNA		-0,577*** (0,073)
KONSTANT	3,618***	4,214***
N	7809	7809
R2 (ADJ)	0,093	0,136

* =P <0,05 **= P <0,01 ***= P <0,001

Kommentar: Omkodad kontrollvariabel för huruvida partimedlemmen är svag eller stark anhängare, 0= Stark, 1 = svag. Standardiserade B-koefficienter, ostandardiserade inom parantes, överstigna VIF-värden inom hakparentes.

Källa: dataset för den svenska partimedlemsundersökningen 2015

6.6 Bilaga 6. Regressionanalys med omkodad kontrollvariabel för partianhängare, roll vid framtagandet av de nationella valplattformarna beroende.

MODELL	MODELL 1	MODELL 2
KÖN	0,033 (0,021)	0,036 (0,021)
UTBILDNINGSNIVÅ	-0,029*** (0,007)	-0,030*** (0,007)
ÅLDER	-0,001 (0,001)	-0,001 (0,001)
ANHÄNGARE (0= STARK ANHÄNGARE, 1= SVAG ANHÄNGARE)	0,057** (0,020)	0,056** (0,020)
INDIVID H-V-SKALA	0,013 (0,027)	0,050 (0,035)
		[3,178]
PARTI H-V-SKALA	0,033 (0,027)	0,061 (0,031)
		[2,597]
SOCIALDEMOKRATERNA		0,049 (0,047)
VÄNSTERPARTIET		0,075 (0,051)
		[4,524]
MILJÖPARTIET		0,068 (0,044)
		[3,163]
FOLKPARTIET		0,064

		(0,036)
KRISTDEMOKRATERNA		-0,080*
		(0,039)
KONSTANT	3,589***	3,522***
N	9185	9185
R2 (ADJ)	0,003	0,004

Kommentar: Omkodad kontrollvariabel för huruvida partimedlemmen är svag eller stark anhängare, 0= Stark, 1 = svag. Standardiserade B-koefficienter, ostandardiserade inom parantes, överstigna VIF-värden inom hakparentes.

Källa: dataset för den svenska partimedlemsundersökningen 2015