

Kandidatuppsats

Batchelor's Theses

Turismvetenskap 15hp
Tourism Studies 15 credits

Vindkraftverks effekter på turism i fjällmiljö
Fokus på vindkraftparken på Glötesvålen

Emil Sundin



Mittuniversitetet

MID SWEDEN UNIVERSITY

Campus Härnösand Universitetsbacken 1, SE-871 88. Campus Sundsvall Holmgatan 10, SE-851 70 Sundsvall.

Campus Östersund Kunskapens väg 8, SE-831 25 Östersund.

Phone: +46 (0)771 97 50 00, Fax: +46 (0)771 97 50 01.

MITTUNIVERSITETET

Avdelningen för Turismvetenskap och Geografi

Examinator: Helena Lindahl, helena.lindahl@miun.se

Handledare: Bosse Boden, bosse.boden@miun.se

Författare: Emil Sundin, emsu1106@student.miun.se

Utbildningsprogram: Turismprogrammet, 180 HP

Huvudområde: Turismvetenskap

Datum: 2014-06-03

Förord

Denna uppsats har möjliggjorts tack vare ett stöd ifrån vindkraftsföretaget *O2* vilket de ska ha ett tack för. Vidare riktas ett tack till *Glöte byalag*, *Turistbyrån i Hede* samt *Destination Lofsdalen* och områdets turistföretagare som tagit sig tid att intervjuas och bidra med information. Ett tack riktas också till *Sonfjället och Skärsjövålen Fritidsområde* som hjälpte till att distribuera enkätundersökningen bland sina medlemmar.

Ett sista tack riktas till uppsatsens handledare universitetslektor Bosse Bodén för det stöd han bidragit med, samt möjligheten till ett gemensamt besök till Glötesvålen.

Abstract

During the summer of 2014, the first wind turbines will be erected on Glötesvålen and a park consisting of 30 wind turbines will be completed later in the autumn. This park will be in an area with a large tourism industry which is dependent on the tourists finding an attractive destination. The purpose of this paper is to find out what impact the tourism industry thinks this building might lead to, how tourists might react to it and whether there are differences between the industry and the visitors in this issue. The thesis is based on qualitative interviews with the tourism industry in the area as well as a quantitative survey among visitors. Studies that deal with a related problem are used as references and sources in relation to the results of the study.

Parts of the tourism industry in the area are concerned that the park will lead to a reduced number of visits in the area because the area will no longer be perceived as genuine and unaffected. Visitors' attitude to wind farms in the area are not as negative as other studies have shown, which may indicate that the effects of the area as a whole is somewhat exaggerated. However, wind farms can still strike hard against the individual tourist entrepreneur.

Keywords: Wind turbines, Mountain Environment, Mountain Tourism, Local utility, Altered originality

Sammanfattning

Under sommaren 2014 kommer de första vindkraftverken på Glötesvålen att sättas upp och en park bestående av 30 vindkraftverk beräknas vara klar senare under hösten samma år. Denna park kommer ligga i ett område med en stor besöksnäring som är beroende av att turister finner området som ett attraktivt besöksmål. Syftet med denna uppsats är att ta reda på vilka effekter turismnäringen ser av denna byggnation, hur turisterna kan tänkas reagera på denna samt om det finns skillnader mellan näring och besökare i denna fråga. Uppsatsen baseras på kvalitativa intervjuer med turistnäringen i området samt en kvantitativ enkätundersökning bland besökare. Studier som behandlar en likartad problematik används som referenser och källor i jämförelse med de egna resultaten.

Delar av turistnäringen i området är oroliga över att en vindkraftpark kommer att leda till ett minskat besöksantal i området på grund av att området inte längre kommer uppfattas som lika genuint och opåverkat. Besökarnas inställning till vindkraftverk i området är inte fullt lika negativ som de andra studierna visar att de borde vara, vilken kan visa på att effekterna i området som helhet är något överdrivna. Däremot kan de fortfarande slå hårt mot den enskilde turistföretagaren.

Nyckelord: Vindkraft, Fjällmiljö, Fjällturism, Lokal nytta, Förändrad orördhet

Innehåll

1. Problemformulering.....	1
1.1 Syfte	2
1.2 Avgränsningar	2
1.3 Disposition	3
2. Metod.....	4
2.1 Val av metod och tillvägagångssätt	4
2.2 Databearbetning.....	5
2.3 Källkritik	6
2.4 Validitet och reliabilitet	6
3. Studierådet Glötesvålen	7
3.1 Tillståndsprocessen.....	8
3.2 Vindkraftsparken	8
3.3 Turism i Glötesvålen närområde.....	9
3.3.1 Lofsdalen	9
3.3.2 Sonfjällsbygden.....	9
4. Tidigare forskning och teoretiska utgångspunkter	11
4.1 Litteraturöversikt	11
4.1.1 Negativa effekter av vindkraft i fjällmiljö.....	12
4.1.2 Lokal nytta av vindkraftsetablering	13
4.1.3 Vindkraft som besöksattraktion	14
4.2 Kärnresurser	14
4.3 Turismtyper	16
5. Vindkraftsparken på Glötesvålen effekt på turismen i området	18
5.1 Lokal nytta av vindkraftsetableringen på Glötesvålen.....	18
5.1.1 Bygdepeng	18
5.1.2 Vindkraftsparken som besöksattraktion	19

5.2 Vindkraftsparkens påverkan på upplevelsevärdet	20
5.3 Enkätundersökningen.....	22
5.3.1 Respondentfakta.....	22
5.3.2 Resultat av enkätundersökningen	22
6. Analys	26
6.1 Vindkraftsparkens för- och nackdelar för turismen	26
6.1.1 Nackdelar	26
6.1.2 Fördelar	27
6.2 Områdets attraktionskraft	28
6.2.1 Turistföretagarna	28
6.2.2 Besökarna	28
6.2.3 Helhetsperspektivet	29
7. Diskussion	31
Källförteckning	33
Bilaga I.....	i
Bilaga II	ii
Bilaga III	vii

1. Problemformulering

Det finns en uttalad vilja från Sveriges riksdag att minska användandet av fossila bränslen och kärnkraft till förmån för mer hållbara och förnyelsebara energikällor. Bakomliggande faktorer är att motverka den globala uppvärmning som sker och därmed minska koldioxidutsläppen. Europeiska Unionen har som mål att tjugo procent av all energi i medlemsländerna ska vara förnybar till år 2020. Utsläppen av växthusgaser ska till samma år ha minskats med tjugo procent och energieffektiviteten skall öka med tjugo procent. Enligt EU:s direktiv ska 49 procent av Sveriges energiproduktion utgöras av förnybar energi år 2020. Sveriges riksdag har beslutat att andelen förnyelsebar energi skall vara ännu högre och har satt målet 50 procent fram till år 2020. (Energimyndigheten, 2013) En förnybar energikälla är vindkraft och en del av denna omställning till förnybar energiproduktion ska genomföras genom en etablering av fler vindkraftsparker runt om i landet (Vindbrukskollen.se).

Lokalisering av vindkraft skapar en diskussion om platsen lämplighet. Förutom tillgången till vind måste det tas hänsyn till vilken påverkan på djur och natur, om det kommer störa boende i närheten visuellt och ljudmässigt, förändring av landskapsbilden samt vilka ekonomiska intressen som kan bli lidande av etableringen. Förutom själva vindkraftverket påverkas etableringsområden även av etableringen av vägar och kraftnät i anslutning till kraftverket. (Naturvårdsverket, 2012)

I Jämtlands län är turism en uttalad basnäring, vilket betyder att den är en viktig inkomstkälla för många människor. Länets turismorganisationer har en gemensam vision där regionen ska vara ledande på naturbaserade upplevelser (Jht.se). Samtidigt planeras det ett flertal nyetableringar av vindkraftsverk i länet med cirka 1700 planerade vindkraftverk utöver de cirka 120 som redan finns (Lansstyrelsen.se 1). Eftersom vindkraftverk förändrar den tidigare landskapsbilden finns anledning att närmre undersöka om utbyggnad kolliderar med turismnäringens intressen. Turister har olika primära reseanledningar vilket gör att olika destinationer kommer att påverkas olika av en vindkraftsetablering i sitt närområde beroende på vilka produkter de erbjuder (Ritchie & Crouch, 2003). Destinationer och företagare som vänder sig till de turister som vill uppleva ett orört och opåverkat natur- och kulturlandskap har därmed större anledning att känna oro än destinationer mer inriktade på volymturism (Newsome et, al 2013).

En plats där ett beslut fattats om etablering av 30 vindkraftverk är på Glötesvålen i Härjedalens kommun (O2.se). Glötesvålen är beläget in ett område där turism är en viktig inkomstkälla då de flesta boende i området jobbar direkt eller indirekt inom turismnäringen (Översiktsplan Lofsdalen-Glöte, 2012). Mindre än två mil västerut ligger Lofsdalen, en välbesökt fjälldestination vintertid. Utförs- och längdskidåkning är populärt i området, dessutom finns en betydande andel skoterturism. Destinationen har även satsat på att bli en sommardestination med downhillcykling och vandring. Platsen är utpekad som viktigt för turism och rekreation i kommunens fördjupade översiktsplan för området. Det finns ett antal aktörer i området som marknadsför sina turismprodukter med ord som: *vildmarksupplevelser* och *storslagna naturvyer*. Det handlar främst om aktiviteter som hundspann, skotersafari, turskidåkning, vandring samt viltsafari (Lofsdalen.com 1).

Norr om Glötesvålen finns Sonfjällets nationalpark som är ett område med höga naturvärden som besöks av vandrare och skidåkare som vill uppleva orörd fjällnatur. Här finns även en stor population vilda djur, ovanligt lavrika fjällhedar och möjligheten att uppleva traditionellt fäbodsliv (lansstyrelsen.se 2). Även om Glötesvålen inte ligger i turism och rekreationsområdet kommer vindkraftverken att vara visuellt synlig på långt håll och därför påverka den omgivande landskapsbilden. Vindkraftsparken kommer även att ses av många resenärer på väg till och från fjällanläggningarna vilket kan påverka deras upplevelse känslomässigt (Bodén, 2009).

Friluftsliv och turism måste samverka med produktionen av förnyelsebar energi, det finns en möjlighet att vindkraftsetableringen på Glötesvålen kommer att innebära ett negativ effekt på besöksantalet för hela eller delar av turistnäringen i området. Det är därför viktigt att försöka ta reda på hur stora effekter etableringen kommer att ha på besöksnäringen för att få ett bättre kunskapsunderlag för framtiden. Parken kan även komma att ge positiva och resealternativa effekter till området och dessa bör också studeras närmare.

1.1 Syfte

Uppsatsen syftar till att beskriva hur en etablering av en vindkraftspark på Glötesvålen kan komma att påverka turismen i området. Detta genom att studera:

- Vilka för- och nackdelar kan vindkraftsparken komma att medföra för besökare och turistnäring i området?
- Hur påverkas områdets attraktionskraft av vindkraftsparken på Glötesvålen enligt områdets turistföretagare?
- Hur påverkas besökarnas uppfattning kring områdets attraktionskraft av vindkraftsparken beroende på vilken deras primära reseanledning är?
- På vilket vis skiljer sig företagarnas uppfattning om hur vindkraftsparken påverkar områdets attraktionskraft från besökarnas?

1.2 Avgränsningar

Undersökningsområdet avgränsas till att gälla de platser där en organiserad turism bedrivs i Glötesvålens närhet, se karta figur 3:1. Orter som ligger geografiskt närmare vålen¹ har därför valts bort i studiesyftet då det inte bedrivs någon utpräglad turistisk aktivitet där.

Studieområdet utgår från Glötesvålen och sträcker sig västerut till Lofsdalen, i norr sträcker sig studieområdet till Sonfjällets nationalpark. Då turismen kring nationalparken utgår ifrån Hedeområdet har studieområdet utvidgats att omfatta även Hede och dess närmast omgivning. Väster om nationalparken finns ett område med fritidshus som även det inräknats i studieområdet då deras närhet till nationalparken gör området intressant.

Studien begränsar sig till att omfatta de företag i området som kan beskrivas som turistföretag, det vill säga företag som får större delen av sina inkomster som en reaktion på deras interaktion med människor vars hemort inte ligger i närområdet. Många företag i området lever indirekt på turism med underhållsarbete av turistisk infrastruktur som exempelvis väg- och husunderhåll, dessa företag kommer även de påverkas om mängden turister i området

¹ Lokalt ord för lägre fjäll.

minskar men de är inte representerade i studien då de inte direkt möter turisterna. Dock finns inte en klar gräns mellan dessa grupper, vissa företagare kan få inkomster både direkt från besökarna och ifrån stödjande funktioner. Med turistnäringen åsyftas en större mekanism än ett enskilt företag och hela kedjan av intressenter som har vinning av turismen i området är del av denna.

Som besökare och turist i denna undersökning menas en person som inte bor fast i området utan väljer att besöka detta för aktiviteter och rekreation oavsett om detta är över dagen eller längre tid. Detta för att samtliga besökare i området bidrar till att främja denna ekonomiskt och en minskning av mängden besökare inte är något positivt för området.

Hur andra näringar och intressen kommer att påverkas av vindkraftsparken på Glötesvålen tas inte med då de effekter de drabbas av faller utanför syftet med denna uppsats. Hur djur och natur påverkas, hur rennäringen drabbas och vad den lokalbefolkning som känner att deras boendemiljö försämrats tycker är några exempel på dessa effekter som inte tas med.

1.3 Disposition

Det metodval som använts beskrivs först i kapitel två för att förklara hur denna studie genomförts och vilka val som motiverar de metoder som använts. Därefter följer i kapitel tre en genomgång av studieområdet med fakta om Glötesvålen och den vindkraftspark som kommer byggas där under sommaren och hösten 2014. Detta avsnitt behandlar även den turism som existerar i studieområdets olika delar, vilka turistiska resurser som finns där och vilka olika typer av turism som existerar på de olika platserna i området.

Ett teoretiskt avsnitt följer sedan i kapitel fyra som behandlar tidigare studier på fenomenet vindkraft och turism samt vindkraft i fjällmiljöer. Avsnittet ger även en teoretisk bakgrund till de kärnresurser och turismtyper som är aktuella för studieområdet. Det behandlar även några av de lokala fördelar som en vindkraftspark kan generera i den bygd där den etableras.

Därpå följer den empiriska studien i som genomförts kapitel fem, denna börjar med att se vilka lokala fördelar parken kan generera i området och tar sedan upp de negativa effekter som turistnäringen i området ser kan bli följden av denna. Den undersökning som genomförts bland besökare i området för att få deras syn på hur en vindkraftspark kommer påverka dem presenteras sist i avsnittet.

En analys av de data som samlats in där denna jämförs med de teoretiska fakta som andra studier visar på kommer i kapitel sex med målet att besvara de frågeställningar som ligger till grund för uppsatsen. Denna uppsats avslutas i kapitel sju med en diskussion där författaren försöker att se på sina resultat med en egen värdering.

2. Metod

2.1 Val av metod och tillvägagångssätt

I denna uppsats har både kvalitativa metoder och kvantitativa metoder använts. Kvalitativa metoder syftar till att få en djupare förståelse för det problemkomplex som studeras och huvudsyftet är att få en förståelse för studiefenomenet (Andersen, 1998). En kvalitativ undersökning bestående av intervjuer med företagare inom turismnäringen har genomförts för att få en bättre förståelse för hur de upplever att en vindkraftspark kommer påverka turismen i området. Denna vilja att djupare förstå näringen gör att denna del av uppsatsen fått en hermeneutisk inriktning (Thurén, 2007). De känslor och tankar som dessa personer har förmedlat var viktigt att få fram och den typen av information hade varit svårare att få fram genom enkätundersökningar eller liknande kvantitativa metoder. De delvis strukturerade intervjuer som använts ger möjligheter att ställa följdfrågor och få en djupare förståelse för fenomenet i fråga. Då denna intervjuform är bra när författaren har en viss teoretisk och empirisk kunskap om studiefenomenet men samtidigt är öppen för nya synsätt på sitt problem, (Andersen, 1998) motiverade det valet av intervjutyp.

En första intervju innan själva studien startades genomfördes med projektledaren för vindkraftsparken Jan-Olof Dahlin (2014) där uppsatsens tänkta innehåll presenterades för att se vilket intresse de kunde ha av studien samt om de kunde hjälpa till med information till denna. De fann studien intressant och har därför gett stöd i form av fakta samt tänkande av rese- och boendekostnader i studieområdet. Intervjuerna i undersökningen har dels genomförts under ett besök i området under perioden femtonde till sjuttonde april. Valet av tidpunkt motiverades av att det var påsklov och att många turister därmed befann sig i området. Valet av tid gjorde dock att flera företagare inte hade möjlighet att delta i en intervju dessa dagar vilket gjort att en del intervjuer fått genomföras över telefon vid senare tillfälle. De intervjuade företagarna representerar olika delar av den värdekedja som tillsammans svarar för utbudet av turistprodukter på en destination. Ambitionen har varit att få med hela spektrumet av näringsidkare och destinationsrepresentanter i området som är helt eller delvis beroende av turism som primär inkomstkälla. De företag som indirekt får sina inkomster från turismen har valts bort som intervjudeltagare då det inte varit möjligt att ha med alla i studien och de därför uppfattats som mindre relevanta än de med direkta turistinkomster.

Några av de sex intervjuade företagarna har bett om att hela eller delar av deras svar skall förbli anonyma, vilket motiverat att hålla samtliga företagens åsikter anonyma i uppsatsen. Detta då det finns en begränsad mängd företagare i området vilket skulle möjliggöra att det går att räkna ut vem som sagt vad om vissa presenteras men inte andra. För att ytterligare försvåra identifikation kommer heller inte dessa presenteras som anonyma deltagare där det går att härleda flera svar till samma person. Intervjuerna med Destination Lofsdalens VD och Glöte byalags ordförande samt besöket på Hede turistbyrå presenteras dock med källa. Detta av något olika anledningar, destinationsbolaget i Lofsdalen står som representant för hela turismnäringen i sin destination och måste ur det perspektivet ses som representativ för hela destinationen och inte bara sin egen organisation. Dessutom finns bara ett destinationsbolag vilket gör att det inte går att hemlighålla vilken representant för näringen det handlar om. Glöte byalags ordförande har tillfört fakta om parken och planer för framtiden som de har, att

hemlighålla källan skulle göra dessa fakta mindre tillförlitlig och relevant. Hede turistbyrå är även de en representant för näringen i sitt område, utöver det gav hjälp till uppsatsen genom att sondera vilka företag som i deras verksamhetsområde hade en inställning i frågan.

För att studera fenomen i deras naturliga miljö är observationsteknik ett sett som ofta används inom samhällsvetenskapen (Thurén, 2007). För att få en bättre förståelse för hur studieområdet ser ut och hur det kan komma att påverkas av byggnationen av vindkraftverk har studiebesök till området genomförts. Det första genomfördes i samband med att en del av de kvalitativa intervjuerna genomfördes och den kvantitativa enkäten delades ut femtonde till sjuttonde april. Innan studieresan genomfördes hade en internetanalys genomförts för att få en första bild av vilka turistiska resurser och stödjande funktioner som fanns i området. Besöket i området syftade till att bättre se hur parken skulle komma att synas och till att få en egen förståelse för hur turismen är uppbyggd i området. Observationen kan betecknas som sluten och ickedeltagande (Thurén, 2007), eftersom syftet var att få en bild av turismen som helhet i området fanns inte möjligheten att informera samtliga turister om syftet med observationen. Beslutet att inte delta i turismaktiviteter motiveras av att det inte hade gett väsentlig information då syftet var att se vilken turism som genomfördes i området och inte varför den genomförs. Besöket omfattade Lofsdalen och Glöte by under de första dagarna och sista dagen besöktes Sonfjällsbygden med utgångspunkt från Hede. Från Hede genomfördes en färd längs västra sidan av Sonfjället längs väg 528 till Råndalen med stopp vid Skärsjövålen och Nysäteren. Den ända plats i studieområdet som inte besökts är Dalsvallen, denna valdes bort av tidsskäl. Ett andra besök i området genomfördes den tjugofemte april med huvudsyftet att genomföra en observation på Glötesvålen topp, detta för att få en bättre bild av hela det område som kommer att påverkas av etableringen.

Genom att använda kvantitativ metod där statistik, matematik och aritmetiska formler används, är huvudsyftet att orsaksförklara de fenomen som studien vill undersöka (Andersen, 1998). En kvantitativ undersökning bland besökare genomfördes med syftet att se vilka samband som existerar mellan turisternas känslor kring orördhet och deras vilja besöka ett område där det finns vindkraftverk. Det var det viktigt att få in en större grupps åsikter i denna fråga och därmed valdes att genomföra en kvalitativ enkätundersökning.

Enkäten distribuerades dels genom att under besöket i Lofsdalen dela ut enkäter till gäster i destinationen, dels genom att en identisk webbaserad enkät skickats till Sonfjället och Skärsjövålen fritidsområde. Att vara på plats och dela ut enkäterna möjliggjorde att de fanns en bättre möjlighet att besvara de undringar som kunde uppstå hos de respondenterna. Det var viktigt att endast få respondenter som besökt området därav valet att inte sprida den till personer som ej besökt området. Valet att ta med en andel ifrån fritidsområdet motiverades av möjligheten att få en bild av hur besökare i området ser på frågan ifrån en annan del av området än Lofsdalen. När de två insamlingsdelarna lagts ihop består enkäten av 60 respondenter men en övervägande andel ifrån Lofsdalen insamlingen.

2.2 Databearbetning

Informationen från intervjuerna har jämförts för att se vilka åsikter som kommit fram, de huvudsakliga tankarna de har runt vindkraftsparken på Glötesvålen och vilka effekter de ser

att denna kan leda till. Enkätsvaren har behandlats i statistikprogrammet SPSS² utifrån variabler som besökarnas primära reseanledningar och deras grundinställning till vindkraft samt deras värdering av det orörda natur- och kulturlandskapet.

2.3 Källkritik

Ett urval av böcker och artiklar har använts för att de har haft en liknande problemformulering eller för att de tillfört viktig fakta om turister i fjällmiljö eller undersökt turisternas inställning till vindkraft i fjällmiljön. Det har inte varit möjligt att ta med samtliga studier inom detta område utan ett urval av de som uppfattats som mest relevanta har använts. De hemsidor som ligger till grund för delar av denna uppsats information har valts ut då de förmedlat relevant fakta till uppsatsen. Då det handlar om de tidningsartiklar ur lokaltidningen har artiklarnas hemsida valts som källa då det upplevts som ett enklare sätt att kolla upp källan än att hänvisa till det tryckta numret av tidningen.

Samtliga näringsidkare i området har inte intervjuats då det inte var möjligt tidsmässigt, dels att genomföra intervjuerna, dels att sammanställa dessa efteråt. De genomförda intervjuerna ska spegla en spridning i området och försöker att fånga hur de olika turistföretagarna ser på byggandet. För att se de frågor som intervjuerna grundat sig i, se bilaga I.

Ett större antal svaranden hade gjort undersökningen mer statistiskt tillförlitlig, framför allt om undersökningen kunnat pågå under flera olika veckor och på olika platser i destinationen, något som hade gett en större bredd. Av tidsskäl har detta inte varit möjligt och en annan väg till distribution av enkäten har inte varit utförbar. Det har heller inte varit möjligt att fånga in de som endast besöker området sommartid, både i Lofsdalen men främst i nationalparken finns en betydande andel sommarturism. Detta eftersom studien genomförts under slutet av vintersäsongen. Undersökningen i sig kan därför inte besvara hur besökarna i området ser på vindkraftsparken som ska byggas men den kan användas som indikation på hur turisterna kommer reagera när byggnationen är klar. För att se samtliga enkätfrågor och svarsfrekvens se bilaga II och III.

2.4 Validitet och reliabilitet

Då validitet handlar om att ställa rätt frågor för att besvara det arbetet vill besvara (Thurén, 2007) har denna studie en hög validitet då de frågor som ställts till näringen och till besökare syftar till att få en bild av vilka de är och hur de att byggandet av en vindkraftspark på Glötesvålen kan komma att påverka dem positivt och negativt.

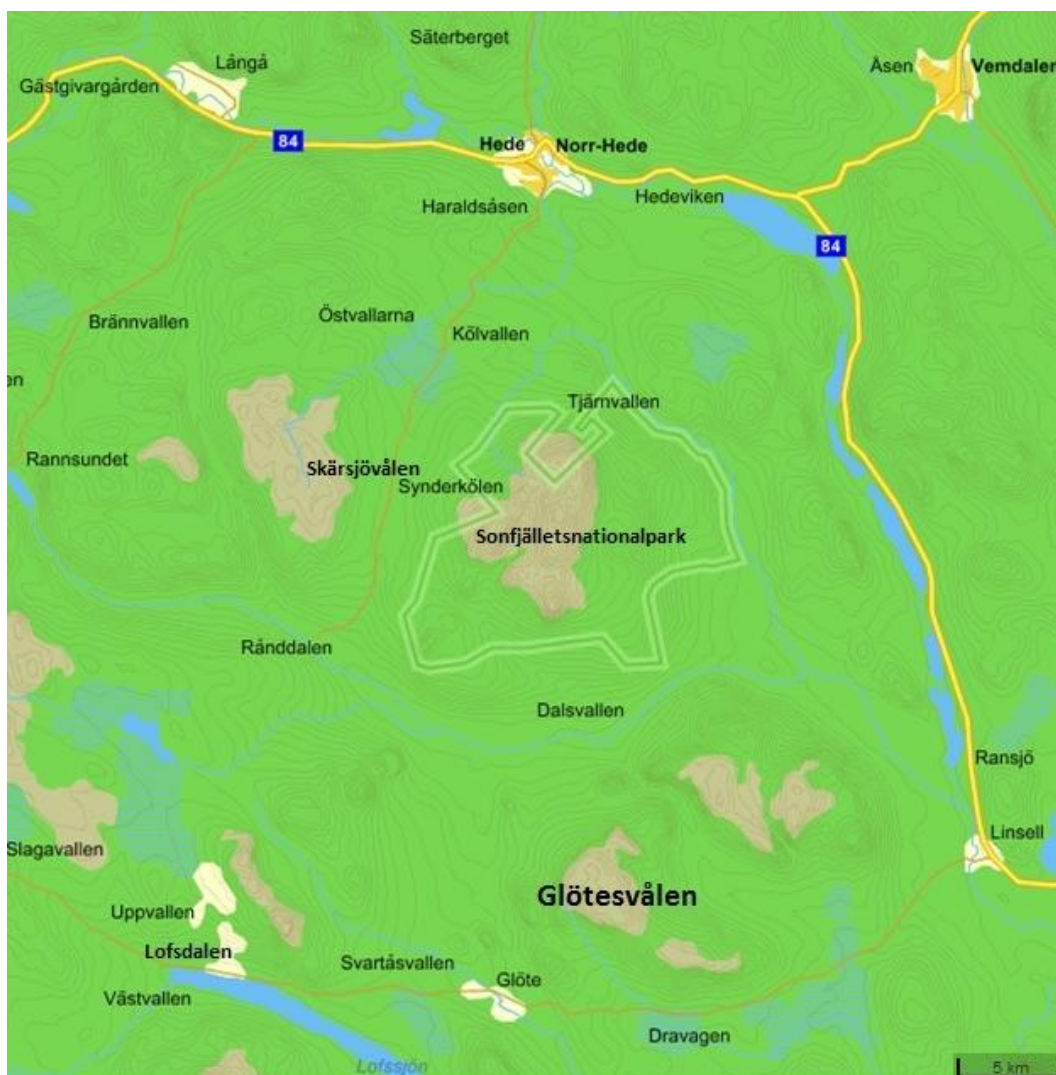
Reliabilitet handlar om att ha frågat rätt personer och att ha ett representativt urval (Thurén, 2007). Då uppstasen endast har intervjuat utvalda delar av turistnäringen och ett begränsat antal besökare som besvarat undersökningen har den inte reliabiliteten att ge statistiskt säkerställda svar på frågeställningarna. Däremot kan studien ses som en indikation på hur företag och besökare i området ser på vindkraftsparken. Tillsammans med tidigare forskning gör studiens indikationer det möjligt att besvara på hur studieområdet kan komma att påverkas och därmed ge ett svar på frågeställningarna som är troligt.

² Statistical Package for the Social Sciences

3. Studieområdet Glötesvålen

Detta avsnitt syftar till att ge en bättre bild av Glötesvålen, information om den vindkraftspark som skall uppföras och ge en inblick i den tillståndsprocess som föregick byggstarten. Avsnittet ger även en beskrivning av den turism som existerar i vålens närområde.

Glötesvålen är ett lågfjäll på 1 008 meter över havets höjd, gränsen mellan låg- och högfjäll ligger vid cirka 1200 meter över havet (ne.se 1,2). Den ligger i Jämtlands län, i Härjedalens kommun och närmaste ort är byn Glöte med cirka 70 invånare (Glötebyalag.se 1). Kommunens centralort Sveg ligger ungefär fyra mil i östlig riktning. En och en halv mil väster om Glöte ligger byn Lofsdalen och två mil österut ligger byn Linsell. Norr om Glötesvålen ligger Sonfjällets nationalpark, det är ungefär en mil till nationalparksgränsen från den plats där vindkraftparken skall uppföras.



Figur 3:1, Karta över Glötesvålen's närområde med intresse i denna studie. Modifierad från Eniro Glötesvålen's position: 62°8'46.5"N 13°34'20.0"E

På toppen av vålen är sikten fri åt flera håll, i väster syns fjället Hoverken tydligt och skymmer helt möjligheten att se till Lofsdalen. I norr ges en tydlig sikt utöver sydslutningarna på Sonfjället (Platsobservation 2, 2014).

3.1 Tillståndsprocessen

Glötesvålen har utpekats som riksintresse för vindkraft samtidigt som den ligger i ett område av riksintresse för rekreation och friluftsliv. Dessutom finns Glötesvålen med som riksintresse för rennärningen och har värdefulla geologiska värden (Översiktplan Härjedalens kommun, 2004). På grund av konflikter mellan olika intressen har planerna för en etablering på vålen tagit många år i anspråk. Kommunen genomförde ett tillägg i översiktsplanen 2010 för att på detta vis kunna godkänna etableringen (Vindkraft i Härjedalens kommun, 2010).

Miljöprövningsdelegationen vid länsstyrelsen gav tillstånd till att parken fick byggas under våren 2009 trots att deras miljöexpert ansåg att denna inte var förenlig med det rörliga friluftslivets intressen (Op.se 1). Ett 15-tal fastighetsägare, Mittådalens Sameby, Kammarkollegiet, Jämtland/Härjedalens naturskyddsförbund, Svenska Rovdjursföreningen samt Länsstyrelsen valde att överklaga detta beslut till miljödomstolen. Under hösten 2009 beslutade domstolen att skydden för rennärningen, landskapsbilden och friluftslivet eller bevarandet av stammen kungsörnar var för sig inte var ett tillräckligt skäl att säga nej till ansökningen om etableringen av vindkraft på Glötesvålen. Miljörådet Ove Eriksson sa efter beslutet till tidningen Östersundsposten:

"Tillsammans får dessa aspekter dock en betydligt större tyngd. Vid den avvägning som ska göras enligt 3 kap. 10 § miljöbalken finner jag att ovanstående skyddsvärden tillsammans med skyddet för stora orörda områden, överväger framför riksintresset för energiproduktion"

(Op.se 2).

Redan innan miljödomstolens beslut fattats gjorde båda parter klart att de skulle överklaga om beslutet inte gick deras väg och i januari 2010 kom överklagande in till miljööverdomstolen som är högsta instans i miljöfrågor i Sverige. Kammarkollegiet, flera privatpersoner, Svenska Rovdjursföreningen samt Svenska Samernas Riksförbund överklagade beslutet med hänsyn till att miljödomstolen inte beaktat miljömålet *storslagen fjällmiljö*. De menade också att rena rättegångsfel begicks i samband med den tidigare prövningen (Op.se 3). I oktober 2010 kom övermiljödomstolens beslut som gick på samma linje som bägge de tidigare instanserna gjort och gav tillstånd till etableringen, eftersom miljööverdomstolens beslut inte kan överklagas var den rättsliga processen kring etableringen över där (Op.se 4).

3.2 Vindkraftsparken

Parken på Glötesvålen kommer när den är färdigbyggd att bestå av 30 vindkraftverk med en höjd på 125 meter över marken. Totalt beräknas anläggningen kunna producera 220 GWh per år vilket motsvarar årsförbrukningen av hushållsel för ca 48 000 hushåll. Under hösten 2014 beräknas anläggningen vara klar för driftstart och den kommer sedan att runt årsskiftet därpå överlämnas till IKEA (O2.se 1).

Möbelföretaget IKEA har redan tidigare investerat i vindkraftverk och äger eller håller på att uppföra 96 stycken runt om i världen, av dessa finns idag 9 stycken operativa i Sverige. När

parken på Glötesvålen är färdigbyggd kommer IKEA Sverige vara helt självförsörjande på el och även ha möjligheten att exportera energi till varuhus i andra länder (Ikea.com).

”Det känns spännande att ta ett så här stort steg mot att använda 100 procent förnybar, prisvärd och ren el i samtliga våra verksamheter. Sedan är det förstås glädjande att se att gröna investeringar bidrar till att skapa jobb och sysselsättning i Sverige” säger Peter Agnefjäll, VD på IKEA Sverige (Ikea.com).

3.3 Turism i Glötesvålen närområde

Turism runt Glötesvålen finns främst i väster i Destination Lofsdalen, samt i norr där Sonfjället ligger, den naturliga utgångsplatsen blir tätorten Hede och den närliggande trakten benämns i marknadsföring för Sonfjällsbygden (Platsobservation 1, 2014).

3.3.1 Lofsdalen

I Lofsdalen finns ungefär 150 bofasta invånare och större delen av den arbetande befolkningen är på något sett sysselsatt inom turismnäringen och dess stödfunktioner. Det finns runt 10 000 bäddar varav cirka 3000 hyrs ut kommersiellt. Vintertid är den största reseanledningen alpiskidåkning följt av längdskidåkning och skoterkörning. Fiske är en viktig aktivitet för många av besökarna både vinter och sommar (Översiktsplan Lofsdalen-Glöte området, 2012).

Lofsdalens skidanläggning består av nio liftar, varav två expressliftar, och 25 nedfarter i varierande svårighetsgrad (Lofsdalen.com 2). Det finns 70 km preparerade längdspår i byns närhet samt runt 150 km turskidåkningsleder i området (Lofsdalen.com 3). De många skoterleder som finns prepareras med pistmaskin och är avgiftsbelagda i området.

Allt fiske i Lofsdalens närområde sker på vatten som ingår i Lofsdalen-Glöte Fiskevårdsområdesförening, den sammanlagda ytan är cirka 50 000 hektar stort. Öring, Harr, Röding, Abborre, Gädda och Lake finns i de olika vattnen i området (Fiskailofsdalenglöte.se).

Vintersäsongen är klart dominerande intäkts och besöksmässigt men även sommartid finns viss turism i byn då cykling och vandring är populärt i området. Det finns en Bikepark för downhillcykling vid skidanläggningen (Lofsdalen.com 4).

Det finns ett flertal företag i byn vars verksamhet är beroende av turismen exempelvis mataffär, obemannad bensinstation, skoterythyning, försäljning och uthyrning av sportprodukter, matserveringar samt boendeythyning (Platsobservation 1, 2014).

3.3.2 Sonfjällsbygden

Hede

Hede är en tätort med cirka 740 invånare (Ne.se 3) centralt placerad i Härjedalens kommun. I och runt Hede finns ett antal småskaliga turistföretag, ofta i kombination med annan verksamhet. Det rör sig främst om olika typer av boendeanläggningar och matserveringar. Under vintern är det främst turister på väg till de olika fjälldestinationerna som passerar Hede men under sommaren finns en mer småskalig turismverksamhet med naturupplevelser och fiske i fokus. Den viktigaste attraktionen i området är Sonfjällets nationalpark (Hedeinfo.se).

Sonfjällets nationalpark

1909 blev området vid Sonfjället en nationalpark vilket är den starkaste formen av naturskydd som finns i Sverige. Anledningen var främst att skydda de ovanligt lavrika fjällhedarna som till skillnad från liknande områden inte varit utsatt för renbete och nedrapning. Dessutom fanns ett behov att skydda den svaga björnstam som vid tidpunkten existerade i området (Lansstyrelsen.se 2). 1989 utvidgades nationalparkens område till den yta den har idag, i samband med detta blev även områdena Nyvallen och Nysäter naturreservat i anslutning till parken. I Beslutsdokumentet för denna förändring till naturvårdsverket från riksdagen står:

”Syftet med nationalparken är att bevara ett skogs- och fjällområde i de södra fjälltrakterna i dess naturliga tillstånd. Med hänsyn till syftet med nationalparken är det därför viktigt behålla bl a lavvegetationen inom parken så opåverkad som möjligt.”

(Beslut om ändrade föreskrifter för Sonfjällets nationalpark, 1989).

Eftersom nationalparken är skyddad från exploatering bedrivs ingen storskalig turism i själva parken, men det finns ett flertal vandringsleder utmarkerade sommartid för besökare som vill uppleva parkens orörda natur, lederna går från barnfamiljsturer på ett par timmar till heldagsturer. Ifrån Nysäter och Dalsvallen utgår även leder vintertid, vilket gör det möjligt att uppleva delar av parken på längdskidor under denna säsong (Sonfjällets Nationalpark, 2013). På norra sidan i Nyvallens håller Nyvallens naturreservat finns en levande fåbod som håller öppet för besökare sommartid. Det är där möjligt att få en bild av hur livet på en fåbod fungerar och även övernatta i fåbodsmiljön (Nyvallen.com).

Skärsjövålen

Strax väster om Sonfjällets nationalpark längs, väg 528 mellan Hede och Råndalen, ligger Sonfjällets och Skärsjövålen fritidsområde, ett fritidshusområde vid foten till Skärsjövålen, ett lågfjäll på cirka 800 meters höjd. I området finns flera preparerade skidspår och skoterleder under vintern. På sommaren finns goda möjligheter till vandring både runt det närliggande fjället och i nationalparken (Skärsjövålen.se).

Råndalen

Där väg 528 tar slut ligger Råndalen och i denna by finns en fiskecamping i anslutning till bygdegården. Fiske, skoterleder, cykling och friskidåkning nämns som anledningar att besöka byn (Randalen.se).

Dalsvallen

Mitt i mellan Sonfjället och Glötesvålen ligger Dalsvallen. Här finns tillgång till boende och flera aktiviteter kopplade till naturupplevelser och friluftsliv. Förutom närheten till nationalparken erbjuder platsen även björnspaning, flugfiskekurs och kanotpaddling med bäverspaning (Dalsvallen.com).

4. Tidigare forskning och teoretiska utgångspunkter

Här presenteras tidigare forskning som undersökt förhållandet mellan turism och vindkraftverk och detta stärks i en del fall med exempel för att ytterligare ge tyngd till teorin. Därefter följer teoretiska utgångspunkter kring de kärnresurser och turisttyper som är relevanta för studieområdet.

4.1 Litteraturoversikt

En studie genomförd i Tjeckien (Franta 1 & Kunc, 2011) undersöker turisternas inställning till vindkraft i två bergsdestinationer populära för friluftaktiviteter och rekreation sommardag. Deras resultat visar på att vindkraftsparker lokaliserade på lämpliga platser i bergen endast gav en försumbar negativ inverkan på turisternas uppfattning och upplevelse av landskapet. De flesta av besökarna i området såg vindkraft som en förnybar och ekologisk energikälla som mer hjälper till att bevara landskapet än att förstöra det. Deras undersökning visade att trots att ett storslaget landskap och vackra naturscener var det viktigaste när deras respondenter skulle välja resmål var det endast runt sex procent som inte skulle kunna tänka sig att besöka en destination med vindkraftverk.

I studien *The economic impacts of wind farms on Scottish tourism* (Scottish Government, 2008) som genomförts på uppdrag av den skotska regeringen utreds hur landets turism kommer att påverkas av vindkraftsutbyggnaden i landet. Studiens generella slutsats är att effekten vindkraften har på turismen i landet är liten och att den minskning i arbetstillfällen inom turismnäringen som kan tänkas uppstå vägs upp av antalet nya arbetstillfällen inom vindkraftsindustrin. Detta ska dock inte ses som att vindkraft inte påverkar turismen då det fortfarande kan variera stort på en mer lokal nivå. Studiens litteraturgenomgång omfattar cirka 40 olika studier av både nationellt och internationellt ursprung, som på något vis kan relateras till hur vindkraft påverkar turism och det resultat de fått fram är:

- Det finns ofta en stark fientlighet mot etableringen av vindkraftverk i planeringsstadiet på grund av de effekter denna har på naturlandskapet och eventuella effekter på turismen. Emellertid har platser som är väldigt känsliga för effekterna på turismen inte fått tillstånd till en etablering, vilket gör att det inte varit möjligt att se dessa effekter. Därför finns inget bevis på att vindkraftverk leder till negativa effekter för turismnäringen.
- Etablering innebär en värdeförlust för ett antal individer, men det finns också vissa som anser att vindkraftverk förbättrar naturscenen.
- En etablerad vindkraftspark kan utvecklas till en turistattraktion på samma sätt som annan energiproduktion. Detta under förutsättning att det är ovanligt att kunna besöka den typen av installation på andra ställen.
- Med tiden minskar fientlighet till vindkraftverk och de blir en mer accepterad del av landskapet. De som har dem närmast tenderar att gilla dem mest.
- Även om det finns en obestridlig värdeminskning i effekten på turismen, är denna i praktiken extremt liten. Detta återspeglar möjligen den nuvarande begränsade karaktären av exponeringen (t.ex. 10 minuter i en 5 timmars resa)

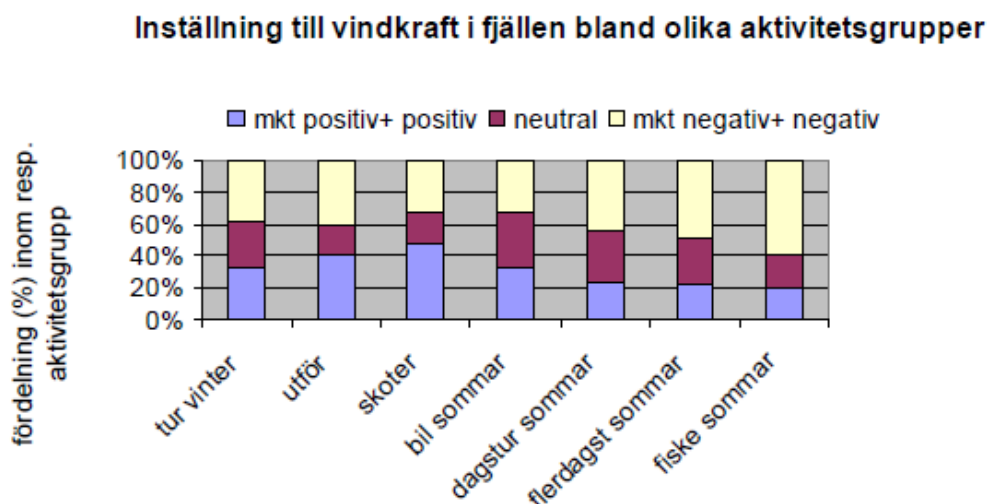
- Totalt sett finns det inget som tyder på att vindkraftverk har en allvarlig negativ inverkan på turism.

(Scottish Government, 2008)

Studien (Scottish Government, 2008) slår fast att en allvarligt negativ påverkan för turismen på grund av vindkraft inte kunnat bevisas. Däremot säger den att en förklaring till detta kan vara att inget område som skulle vara allvarligt hotat av en sådan etablering heller blivit beviljat tillstånd till byggnation av en vindkraftspark.

4.1.1 Negativa effekter av vindkraft i fjällmiljö

I västra Härjedalen genomfördes år 2002 en undersökning bland besökare hur dessa såg på vindkraft i fjällmiljöer (Hörnsten, 2002). Studien är genomförd i en miljö som påminner mycket om området runt Glötesvålen och de turistiska kärnresurserna, berg för skidåkning, fjällmiljön och upplevelsen av naturlandskapet är likartade. Studien har gått till väga på det viset att människor som besökt området har fått se ett antal bilder på platser runt om i området och jämföra dessa med fotomontage där samma plats har vindkraftverk i bilden. Resultatet från denna undersökning visar att mellan tio och tjugo procent av besökarna skulle välja att förlägga sin semester till en annan plats om det skulle byggas vindkraftverk liknande de fotomontagen visade på. Studien visar också att det finns ett samband mellan människors aktiviteter och deras inställning till vindkraft. Besökare som var motorburna med skoter och bil var mer positivt inställda till vindkraft i fjällmiljön än övriga. Mest negativa var de som besökte området för fiske där runt 60 procent hade en negativ eller mycket negativ inställning till vindkraft i fjällmiljön.



Figur 4:1, Inställning till vindkraft i fjällen bland olika aktivitetsgrupper, Hörnsten (2002)

Undersökningen visade även på att då besökare fick mer information om vindkraft, i form av en informationstext från Naturvårdsverket minskade andelen neutrala till förmån för både positivt och negativt inställda.

Rapporten *Vindkraft i Jämtland- En studie relaterad till turism* (Bodén, 2009) beskriver hur kunskapsläget om vilka effekter vindkraften har på besöksnäringen är bristfällig och att en konflikt mellan dessa två intressen inte kan uteslutas ur ett samhällsekonomiskt perspektiv. Denna risk bedöms vara högre i områden med höga natur- och kulturvärden som bedöms som viktiga för turism och rekreation. Denna studie menar att en trolig hypotes, på grund av det svaga kunskapsläget, är att besökare på jakt efter orörda landskapsvyer kommer vara mer benägna att välja bort de områden där vindkraftverk förändrat den existerande landskapsbilden.

En nationell webbaserad enkät genomförd av turismforskningsinstitutet ETOUR (Fredman et al, 2014) får besökare i fjällvärlden besvara hur sannolikt är det att de väljer bort ett besöksmål i fjällvärlden som har en vindkraftspark inom synhåll till förmån för ett utan vindkraftspark?

N=1000. (%)

	Ingen 1	2	3	4	Ganska 5	6	7	8	9	Mycket stor 10
%	19	12	10	8	15	4	4	8	6	13

Figur 4:2, Sannolikhet att en besökare väljer bort en destination med vindkraftverk. (Fredman et al, 2014)

Undersökningen visar att på en skala ett till tio hamnar strax över 25 procent på de översta tre stegen samtidigt som det även är väldigt många som är osäkra i frågan och eventuellt kommer välja bort dessa destinationer till förmån för sådana som inte har vindkraftsparker i sitt närområde.

4.1.2 Lokal nytta av vindkraftsetablering

För att skapa största möjliga lokala nytta av en vindkraftsetablering kräva att både den företagsmässiga- och den lokala nyttan maximeras. Den företagsmässiga nyttan kan definieras som vinst kopplad till den elproduktion som vindkraftsparken genererar i förhållande till vad investeringen i parken kostat (O2.se 2). Den lokala nyttan består av möjligheterna för bygden att få del av vinsterna en vindkraftspark genererar samt de arbetstillfällen denna skapar under byggnationen och efteråt i form av underhållsarbeten.

Enligt Bodén (2009) är det möjligt i mer kommersiellt turistiskt bärkraftiga områden mildra den negativa instängningen hos turistnäringen om denna har möjlighet att tillföras ekonomiska resurser för att anpassa och utveckla sina produkter som en kompensation för den minskade attraktionskraften i området.

I Sverige har riksdag och regering överlämnat ansvaret för lokal ersättning till följd av vindkraftsetablering till vindkraftsföretagen att lösa vid respektive etablering. Det finns inga krav att en ersättning måste utgå till berörda bygder men det har tagits fram riktlinjer för att påverka denna utveckling (Natverketförvindbruk.se). Organisationen *Hela Sverige ska leva* tog fram ett styrdokument år 2010 med syftet att lokalsamhället ska få en ekonomisk del av det värde som elproduktionen skapar i deras närområde. De menar att deläggande och bygdepeng skapar en lokal delaktighet i den gemensamma vindresursen. Dokumentet styrker att i sådan

lång uträkning som möjligt ska lokala företag användas i byggnationsprocessen och i efterföljande underhållsarbete. Möjligheten till lokalt deläggande anses vara den ekonomiska form som har bäst möjlighet att gynna befolkningen och därför bör alltid lokalbefolkningen erbjudas möjligheterna till deläggande i vindkraftsparker när dessa skall byggas. Bygdepeng är en lokal ersättningssumma som förhandlas fram och skall utbetalas från vindkraftsoperatören när deläggande ej är möjligt att erbjuda, eller som ett komplement till deläggande. Hur medlen används är upp till varje bygd att utarbeta, men det skall finnas en demokratisk lokalt förankrad organisation som är ansvarig för hur medlen fördelas och kan representera hela bygden. Ytterligare en viktig punkt är att lokala företag bör användas i sådan stor utsträckning som möjligt under vindkraftsparkens bygg- och drifttid. (Vindkraftens lokala nytta, 2010)

4.1.3 Vindkraft som besöksattraktion

Den skotska studien (Scottish Government, 2008) säger att det är möjligt att skapa en turismattraktion av en vindkraftspark om intresset för att besöka en sådan finns och det är en ovanlig möjlighet att göra det. Ett exempel på det är *Whitelee Wind Farm* utanför Glasgow som är Storbritanniens största vindkraftspark med 215 vindkraftverk (Whiteleewindfarm.co.uk 1). I anslutning till parken har ett besökscentrum byggts där besökare får möjligheten att se en utställning om parken, lära sig mer om vindkraft och ta del i olika aktiviteter och workshops. Det finns även ett café med en uteplats med utsikt över vindkraftsparken (Whiteleewindfarm.co.uk 2).

Skroby sands är en havsbaserad vindkraftspark utanför östra Englands kust, mellan maj och oktober är besökscentret öppet och har under ett år över 35 000 besökare. Där återfinns fakta om förnybar energiproduktion, hur och varför parken byggdes samt information om energi och energieffektivitet (Eonenergy.com).

Ett annat exempel där en vindkraftspark blivit en besöksattraktion är norska Bessaker vindpark i Södra Trondelags fylke. Där är det blivit möjligt att genom *Ørland Kysthotell* boka övernattnings i en specialdesignad stuga mitt i vindkraftsparken. Eftersom parken ligger på cirka 380 meter och invid havet erbjuds en utsikt som enligt hotellet är fantastisk (Orland.reamedia.no).

Vid besök på Hede turistbyrå informerar personal där om att när en vindkraftspark byggdes på närliggande Långåvålen fick det den positiva effekten att tillgängligheten upp på berget blev mycket bättre efter att bilväg byggts upp. Detta har gjort att turistbyrån kan rekommendera parken som utsiktsplats för de som inte har möjligheten eller orken att gå upp på ett fjäll, barnfamiljer, äldre och människor med olika funktionsnedsättningar nämns som exempel (Hedmark, 2014).

4.2 Kärnresurser

Det finns ett flertal olika anledningar till att människor väljer att resa till en plats och en destinations kärnresurser och attraktioner bidrar till att skapa de primära reseanledningarna som gör att människor motiveras att vilja besöka en specifik plats. Ritchie & Crouch (2003) listar upp sju delar som kan utgöra kärnresurserna på en destination.

- *Destinationens fysiografi och klimat.* Hit hör vilket landskap som finns i området, vilka naturscener och vyer som existerar samt vilken typ av klimat som existerar på destinationen.
- *Destinationens kultur och historia.* Det kan handla om museum, historiska händelser och upplevelser av en annan kultur som finns på platsen.
- *Mix av aktiviteter.* Vad som finns att göra på destinationen skapar en fysisk och emotionell stimulans hos destinationens besökare, till exempel möjligheten till skidåkning, bad, guidning m.m.
- *Evenemang.* Olika evenemang som genomförs på en destination blir en del av gästens upplevelse, vare sig evenemanget varit huvudanledningen att resa dit eller ett komplement på platsen.
- *Underhållning.* Upplevs som ett komplement till aktiviteter och evenemang men kan i många fall vara viktigt för totalupplevelsen. Ett bra exempel är afterski möjligheter på en skiddestination, denna kan för många gäster vara lika viktig som skidåkning i sig.
- *Turismbyggnation.* En destination behöver sådant som boendeanläggningar, skidliftar, badplatser m.m. för att bedriva verksamhet och locka till sig besökare.
- *Marknadskoppling.* Det handlar om faktorer som på något vis binder en turist till ett resmål, både personliga och yrkesmässiga. Det kan vara släkt och vänner, arbetskonferens, religiösa skäl m.m. att besöka en destination. De turister som har denna marknadskoppling till destinationen är betydligt mer lojala och återkommande än övriga.

En eller flera av dessa utgör turisternas anledning till att vilja besöka en specifik destination baserat på vilken typ av upplevelser de är ute efter. Den för studieområdet viktigaste kärnresursen är fysiografien och klimatet, då berg för skidåkning, fjällmiljön och upplevelsen av naturlandskapet är de viktigaste beståndsdelarna i den turism som finns i området (Platsobservation 1). Turismbyggnation spelar också en roll, liftar behövs för att utnyttja berget som resurs för skidåkning. Från ett turismmanagement perspektiv är fysiografien och klimatet en för de flesta destinationer avgörande resurs som påverkar vilken typ av turism som det är möjligt att bedriva på platsen. Det är också den resurs som är svårast för destinationen att själv påverka (Ritchie & Crouch, 2003). Även marknadskoppling är en viktig faktor i området bland de gäster som äger boende på destinationen eller känner människor som är fast boende där (Platsobservation 1).

Det är den fysiografiska kärnresursen som påverkas och kan förändras då ett eller flera vindkraftverk byggs. Detta då de även på längre avstånd blir en del av synfältet i naturlandskapet, verken har en fjärrpåverkan, de påverkar alltså landskapsbilden på långt avstånd ifrån sin etableringsplats. Vindkraftverken blir väldigt enkelt en blickfångare i ett annars öppet landskap då de är höga, vita och i rörelse. Avstånd till verken spelar roll, på en mils avstånd syns de fortfarande tydligt under förutsättning att väderförhållandena är de rätta (Bramme, 2002).

4.3 Turismtyper

Följande turismtyper är de viktigaste för turistnäringen i studieområdet, det är dock viktigt att förstå att kategoriseringen är en generalisering då en turist kan besöka området av flera anledningar och kategorierna ofta går in i varandra.

Naturturism

De turister som söker sig till en destination för dess natur, landskap och möjligheter till aktiviteter baserat på naturens utformning kan sammanfattas som naturturism eller naturbaserad turism. Följaktligen turism som utförs i ett område med ingen eller liten mänsklig påverkan på det naturliga landskapet. Det behöver dock inte vara turism i liten skala för att den ska falla in i kategorin utan även resmål mer utpräglade av massturism kan vara naturbaserade (Newsome, et al, 2013).

Studieområdets fjälllandskap är inte helt opåverkat av mänskliga aktiviteter, med undantag av nationalparken bedrivs ett aktivt skogsbruk i större delen av skogslandskapet, det betyder att skogsbilvägar och kalhyggen är synliga i området. Därutöver finns även viss bebyggelse och turisminfrastruktur, som liftar boendeanläggningar och affärer i området (platsobservation 1 & 2, 2014). Fjälllandskapet i området är inte helt opåverkat av människor. För många av besökarna till området upplevs det i stort som orört.

Naturturismen delas av Newsome, et al (2013) upp i fyra typer där olika primära intressen gör att de väljer att besöka en plats som de upplever som naturlig. Dessa är *Ecoturism*, med ett fokus på miljön, *vildlivsturism*, med ett intresse för djur och växter i dess naturliga miljö, *Geoturism*, som fokuserar på landskapets geologi och formation, samt *äventyrsturism*, där aktiviteter i naturmiljön är det väsentliga. Eftersom det finns ett samband mellan resemotiv och reseaktiviteter kan de företag som baserar hela eller delar av sin verksamhet på att nå ut till naturturister betecknas som naturturistföretag (Mehmetoglu, 2007).

Tillgången till naturen och möjligheten att använda den som en resurs spelar en stor roll för dessa företagare och de turister de vänder sig till (Fredman et, al 2012). En nationell undersökning bland naturturistföretag visar att endast tjugo procent av dessa företagare i Sverige har hela sin omsättning baserad på naturturism (Fredman & Margaryan, 2014). En klar majoritet av dessa företagare har andra inkomstkällor utöver naturturismen. Samma undersökning visar även att Sveriges naturturistföretagare ser de vindkraft som mer negativt än det mesta andra de kan stöta på i naturen, endast gruvdrift och kraftdammar har liknande negativa effekt. En tredjedel av dem säger att de är negativa eller mycket negativa till att se vindkraftverk i deras verksamhetsmiljö.

Sportturism

Det finns många olika faktorer som gör att en turists resa kan falla inom ramen för sportturism. Det viktigaste kriteriet är att utövande eller åskådande av någon form av sportaktivitet. Ritchie & Adair (2004) specificerar tre typer av sportturism, *aktiv sportturism*, där turistens egen aktivitet ligger i fokus främst i träning och rekreationssyfte. Den andra är *sportevenemangsturism* där besöket till ett idrottsevenemang för att se andra utöva en sport är

den viktigaste besöksanledningen. Den sista är *sportnostalgisk turism* där besökaren är intresserad av att uppleva historia kring sport, tidigare sportevenemangsplatser, sportmuseum eller kända sportarenor.

I studieområdets fall är aktivsportturism intressant då många åker till området för olika typer av sportutövning, främst skidåkning. En del tävlingar genomförs i området och kan i vissa fall fungera som evenemang kapabla att locka till sig turister, dock inte i samma mängd som de som besöker området för att utöva sport (platsobservation 1).

Skoterturism

Skoterturister definieras av att skoteråkning är deras primära reseanledning, de värdesätter främst bra skoterleder, det orörda fjällandskapet är viktigt ur perspektivet att det är där aktiviteten bedrivs men det är inte orördheten i sig som är väsentlig (Heldt & Heldt – Cassel, 2007).

Fisketurism

Fisketurister definieras av att fiske är deras primära reseanledning, de värdesätter främst bra fiskevatten och den har utvecklats från husfiskebehov till en stor näring då sportfiskare är beredda att fara långt för bra fiske (Zobel, 2008). Fisketurism kan delvis placeras in under kategorierna natur och sportturism då den dels genomförs i en naturmiljö och den är en form av sportaktivitet. Vintertid kan den även sorteras in under skoterturismen då en snöskoter ofta används av fiskare för att nå fiskevatten.

5. Vindkraftsparken på Glötesvålen effekt på turismen i området

Här presenteras den studie som genomförts, först med information om hur vindkraftsparken kan komma att gynna bygden och sen med information om hur turistnäringen ser att parken kommer att påverka upplevelsevärde i området. Sist kommer information om vad de besökare som fyllt i enkätundersökningen anser om vindkraft i fjällmiljön.

5.1 Lokal nytta av vindkraftsetableringen på Glötesvålen

Förutom själva arbetet med att bygga och underhålla en vindkraftspark finns ytterligare två sätt som en park kan bidra till den lokala nyttan, ersättning i form av bygdemedel och andelar och dels genom att göra vindkraftsparken till en besöksattraktion (Vindkraftens lokala nytta, 2010).

Samtliga deltagare i intervjuerna som finns i området Lofsdalen och Glöte ser en kortsiktig vinning för området under själva byggtiden, då arbetare kommer att komma till trakten och behöva ha tillgång till mat, boende och rekreation. Mer långsiktiga vinster som nämns är förhoppningar om att det kommer innebära några jobb tillfällen för trakten i form av underhållsarbete, då varje nytt arbete i området upplevs som positivt för bygden som helhet.

5.1.1 Bygdepeng

När avtal om markarrendet slöts med markägarna på Glötesvålen fastställdes att samtliga markägare skulle avsätta 0,5 procent av värdet på producerad el från vindkraftsverken under parkens livstid till en bygdepeng. Bygdepengen kommer innebära ett tillskott till Glöteområdet under ca 25 år på ca 450 000 – 700 000 kr/år, beroende på elpriset (glotebyalag.se 2). Sju procent av avkastningen skall dessutom avsättas till en framtidsfond för användning i området då parken avvecklats och inte längre ger någon avkastning till bygden. För att få tillgång till bygdepengen skall en ansökan ha skickats till Glöte byalag som sen tar ställning vilka av ansökningarna som skall beviljas medel. Följande är ett utdrag från det styrdokument Glöte byalag tagit fram för att reglera hur pengarna skall användas.

Bygdepengen ska gå till den bygd som berörs av vindkraftsexploateringen och som reglerna beskriver till projekt eller investeringar i Glöteområdet som:

- Utvecklar näringslivet och genererar sysselsättning
- Ökar serviceutbudet och skapar trivsel för boende och besökande

Alla kan söka Bygdepeng till projekt och investeringar. Ansökningar som uppfyller Bygdepengens kriterier behandlas av Byalagets styrelse som sedan föreslår årsstämman vilka projekt som bör få del av Bygdepengen. På årsstämman beslutar medlemmarna genom omröstning.

(Glotebyalag.se 2)

I en intervju med byalagets ordförande Lars Fohlin (2014) säger han att pengarna från vindkraften skall användas för att främja bygden och möjliggöra för människor att fortsätta bo och leva i denna. Därför behövs investeringar som främjar den turistiska produkten, något

bygdepengen kan komma att användas till. Investeringar som kan skapa sysselsättning är bra för Glöteområdet och turismutveckling är en sådan möjlighet. Investeringar i turistiskinfrastruktur som fiskeplatser, vandrings- och cykelleder kan bli aktuella och därmed locka mer besökare och skapa bättre förutsättningar för inkomster i området. Däremot får pengar enligt Fohlin (2014) inte användas till drift och underhåll av befintlig verksamhet utan endast till nyinvesteringar. Fohlin (2014) berättar även att de finns de i området som menar att byalaget inte är kapabelt att bedöma vilka projekt som skall få medel utan att någon annan instans borde vara ansvarig för detta. Han menar dock att det är möjligt för alla att bli medlemmar i byalaget om de vill vara med och påverka processen.

Det finns inga reservationer om vem eller vilka som kan söka medel utan Fohlin (2014) säger att det är öppet för privatpersoner, organisationer och företag. Även kommun, landsting och staten kan ansöka medlen. Det väsentliga är att det på något vis främjar Glöteområdet. När han ombeds att konkretisera vad som menas med Glöteområdet för att se vilka geografiska begränsningar som finns för bygdepengen blir svaret att de inte vill sätta en klar gräns. Lofsdalen och Glöte hänger ihop på flera vis menar han, dels jobbmässigt då många boende i Glöte har sina arbetsplatser i Lofsdalen, men även det faktumet att många markägare i en by ofta även har mark i den andra byns närhet. Ansökningar om investeringar i Lofsdalen eller andra närliggande byar kommer att bedömmas på samma vis som de ifrån Glöte, det är allmännyttan för byn som sen kommer avgöra vilka som får medel och inte.

När frågan om bygdepengen kommit upp i intervju med Destination Lofsdalens VD säger hon att de pengarna är ett positivt tillskott till Glöte och om de sen används till investeringar i turismutveckling är ju det positivt för hela området (Mattsson, 2014). När frågan kommer upp med turistföretagare i området blir svaren liknande, de anser att det är bra för Glöte och väldigt bra om de vill använda en del av pengarna till sådant som fiskeplatser, skidleder och annat som kan gynna områdets besökare. Företagarna har dock den åsikten att det bara är boende och verksamma i Glöte som kan komma att få några pengar och därmed kommer det inte att gå mycket till att gynna turism i området. En företagare säger på frågan om bygdemedlen kan komma att gynna turismen:

”De pengarna tillfaller ju Glöte och inte Lofsdalen, och där finns en väldigt markant gräns”

(Intervju med turistföretagare, 2014).

Skillnader mellan byarna tas upp där Lofsdalen framställs som väldigt turisminriktad vilket Glöte inte uppfattas vara. När oförståelsen för hur bygdepengen kan användas bland turistföretagen tas upp i intervjun med Fohlin (2014) säger han att vill människor inte ta reda på hur saker ligger till utan bara drar egna slutsatser blir det lätt på det viset att de inte har klar för sig vad som gäller.

5.1.2 Vindkraftsparken som besöksattraktion

I samband med att vindkraftsparken färdigställts finns en plan att anordna en permanent vindkraftsutställning på bygdegården i Glöte. Där ska besökarna få information om vindkraft och om parken på Glötesvålen. Tanken är att besökarna ska ha möjligheten att lära sig nått nytt. Glöte byalag har fått tillstånd att ta med sig besökare upp till vindparken av

vindföretaget O2, platsen är i övriga fall stängd för besök. Efter att ha besökt utställningen skall besökarna få åka upp till själva parken med buss och uppleva parken, utsikten ifrån vålen samt av en guide få beskrivet vad det är som besökarna ser. En enklare fika uppe på fjället finns även med i planerna innan de sedan körs ner igen. Runt tre timmar är turen beräknad att ta vilket gör den till en passande aktivitet för en eftermiddag. Hur ofta dessa turer kommer att gå kommer bero på intresset och mängden turister i området vilket gör att det återstår att se. Till en början kommer det bara vara möjligt sommartid och det återstår att se om det går att ordna med besök till parken även vintertid framöver (Fohlin, 2014).

Fohlin (2014) säger att om detta ska fungera kommer byalaget att behöva ett samarbete med andra turismaktörer, dels behövs företagare som vill köra buss och ordna med fika, sen behövs även ett samarbete med turistbyrå i Lofsdalen om det ska vara möjligt att framöver sälja produkten. Byalaget kommer kunna stå för guiden och utställningen. Han säger att den här typen av produkt behövs i det här området för att komplementera det aktivitetsutbud som existerar idag. Det behövs något nytt i området och detta kommer bli ett bra komplement till alla andra aktiviteter som finns i området.

Byalaget har ännu inte presenterat planerna och Fohlin (2014) säger att de ska berätta hur planerna ser ut mer i detalj någon gång under kommande vinter. Mattsson (2014) på bekräftar att hon inte känner till något om dessa planer, men från Destination Lofsdalen ser de det som positivt om en aktivitet som möjliggör besök till parken blir av.

5.2 Vindkraftsparkens påverkan på upplevelsevärdet

Den övergripande oron vid vindkraftsetableringar i turistområden är som nämnts att vindkraftverken ska få besökare att känna att området inte längre är lika genuint och därför välja bort det till förmån för ett annat resmål (Scottish Government, 2008).

Ifrån destinationsbolaget i Lofsdalens sida säger Mattsson (2014) att risken finns alltid att vindkraftverken kan komma att skrämja bort besökare, men tanken med vindkraftverk är ju att det ska vara ett hållbart och miljövänligt sätt att producera el på. Från destinationsbolagets sida hoppas de därför att turisterna kommer se den bakomliggande faktorn, vad vindkraften gör för miljön och elproduktionen. Mattsson (2014) poängterar att det är svårt att veta vad kunderna kommer att tycka och att om parken kommer ha negativa effekter kommer dessa att synas först inom några år efter att parken färdigställt.

Vid ett besök på Hede turistbyrå berättar personalen (Hedmark, 2014) att han veckan innan hört runt med olika företagare i området och kan berätta att ifrån deras håll finns ingen som ser något problem med att det byggs vindkraft på Glötesvålen. Sonfjällets lokalisering framför vålen ifrån deras synvinkel gör att de inte kommer att se den över huvudtaget och därför berörs dessa företagare inte heller. Däremot hade de ett par år tidigare en liknande konflikt då vindkraftsparken på Långåvålen strax väster om Hede skulle byggas. Det ända besöksmål Hedemark (2014) vet i Sonfjällsbygden som kommer påverkas av etableringen är Dalsvålen som ligger på södra sidan om fjällmassivet och därmed kommer vara mitt i mellan nationalparken och vindkraftsparken. Därifrån kommer vindkraftsparken att synas väl och större delen av deras södra horisont kommer att förändras.

Intervjuerna med de sex företagen i området visar att det finns två synsätt när frågan om vindkraftsetablering diskuteras. Det finns ingen turistföretagare som ser etableringen som något positivt men det varierar hur kritisk syn de olika intervjuade har. Tre är kritiska eller väldigt kritiska samtidigt som tre väljer att ha en mer neutral syn på etableringen.

Inställning:	Väldigt positiv	Positiv	Neutral	Kritisk	Väldigt kritisk
Antal:	0	0	3	1	2

Inställning till vindkraftsetableringen på Glötesvålen bland de sex intervjuade företagen.

De med en negativ syn på vindkraftsparken säger att denna kommer att förstöra de öppna vyer och känslan av orördhet som finns i området. Lugnet och orördheten kommer att minska och på sikt kommer det att leda till att färre personer väljer att besöka området. En företagare uttrycker det som att:

”Vildmarken förvandlas till ett industriområde som man inte får beträda”

De kritiska turistföretagen vänder sig även mer till de turister som kan betecknas som naturturister, dock är det inte uteslutande naturturistföretagare som är kritiska. Härjedalen beskrivs av en företagare som ett av de sista vildmarksområdena i Europa med möjligheten att attrahera besökare ifrån andra europeiska länder till området för att uppleva orörd natur, vilda djur och fria vyer. Även vindkraftverkens påverkan på djurlivet blir ett hot mot turismen i området enligt en företagare, då färre djur kommer att befinna sig i närområdet och detta kommer leda till att flera av de turister som tidigare besökt området för att se dessa djur kommer att välja andra destinationer. Valet att förlägga en vindkraftspark nära en nationalpark som inrättats för att bevara den opåverkade fjällmiljön upplever en företagare som ett beslut som allvarligt kommer att förändra bilden av Härjedalen som en plats för vistelse i orörd natur. Istället borde denna orördhet utvecklas som turistprodukt, i jämförelse med besöksantalet en sommar i nationalparker i alperna och Kanada menar företagaren att besöksantalet i området även vintertid är lågt. Det finns inte en förståelse för utvecklingsmöjligheterna i området och därför väljs det att satsa på energiproduktion som förstör landskapet.

Det finns även företagare med naturturismprodukter som inte ser kritiskt på vindkraftsparken utan som anser att denna kommer ha en marginell betydelse för dennes verksamhet eftersom parken inte blir synlig ifrån dennes huvudsakliga verksamhetsområde. Hur pass väl vindkraftsparken kommer ses ifrån olika platser påverkar även inställningen till denna. Då en stor del av turismen i området är koncentrerad till Lofsdalen är de flesta av de intervjuade företagen verksamma i det området. Ifrån själva byn ses inte parken då fjället Hoverken skymmer hela vålen. Det är först när besökarna tar sig upp på toppen eller beger sig ut i den mer oexploaterade fjällmiljön söder om byn som de kan se denna. De företag vars verksamhet ligger skydd av den naturliga miljön, som andra fjäll och skogslandskap, och vars huvudsakliga kundgrupp inte tenderar att se parken väl, är överlag mindre negativa. De som kommer se parken ifrån sitt verksamhetsområde eller vars kunder mer kommer röra sig i miljöer där parken ses tenderar att vara mer negativt inställda. Något de med en mer neutral syn använder som ett argument till att parkens etablering inte kommer spela någon roll. De

menar att dess lokalisering är på en plats där besökarna inte rör sig och de krävs att de beger sig högt upp på omkringliggande fjäll för att kunna se parken. Det råder dock delade meningar bland företagarna om hur väl parken kommer att synas i området. Några säger att direkt de kommer upp på ett fjäll kommer de se parken samtidigt som andra hävdar att Glötesvålen ligger skymd ifrån nästan hela området.

5.3 Enkätundersökningen

5.3.1 Respondentfakta

En enkät har använts för att ta reda på hur en större mängd besökares känslor kring området kan påverkas av vindkraftsparken. Enkäten har fyllts i av besökare i Lofsdalens skidområde under pågående påsklov 2014 samt av medlemmar i Sonfjället och Skärsjövålen fritidsområde. De i Lofsdalen har fyllt i en utskrivna version som utdelats på plats och i fritidsområdet har de fyllt i en e-enkät med samma frågor. Totalt besvarade 60 personer enkäten, varav 37 män och 23 är kvinnor. Åldersfördelningen går från under tjugo till över 65. Den största gruppen återfinns i åldersspannet 30-49 år och minst var i åldern 20-29 år. Enkäten presenteras i bilaga II och en sammanställning av svarfördelningen finns i bilaga III. Resultatet från undersökningen visar på att ytterst få av respondenterna kommer vilja välja bort området på grund av vindkraftsparken även om en majoritet av dem har en kritisk inställning till vindkraft i fjällmiljön. Respondenterna har ombetts att fylla i vilken del av området de främst besöker då de vistas i Glötesvålen närhet och resultatet visar att de flesta besöker Lofsdalen. Denna fördelning stämmer överens med det faktum att Lofsdalen är den platsen med flest besökare i området (platsobservation 1).

5.3.2 Resultat av enkätundersökningen

Av respondenterna var största gruppen 47 procent ägare av ett fritidshus i området följt av grupperna hyrande och boende hos släkt och vänner. Endast två personer var fast boende och två besökte området över dagen. Att en sådan stor del av respondenterna var fritidshusägare kan förklaras med att påsklov är en väldigt populär vecka att besöka sina hus, dessutom bör en klar majoritet av de som fyllt i enkäten från Sonfjället och Skärsjövålen fritidsområde vara ägare till fritidshus. Besöksfrekvensen till området är fördelad på ett sådant vis att en majoritet på strax över hälften besöker området 1-5 gånger per år, runt en fjärdedel mindre än en gång per år och strax över en femtedel är där oftare än fem gånger per år. Av de som besökte området mer frekvent än fem gånger per år var samtliga fritidshusägare eller bofasta.

På en skala ett till fem ombads respondenterna beskriva hur viktigt natur- och kulturlandskapet är när de besöker fjällområden.

Hur viktigt är upplevelsen av det mer orörda natur och kulturlandskapet för dig när du vistas i området?

	Frequency	Percent	Valid Percent	Cumulative Percent
Valid 1,0	0	0,0	0,0	0,0
2,0	2	3,3	3,6	3,6
3,0	11	18,3	19,6	23,2
4,0	14	23,3	25,0	48,2
5,0	29	48,3	51,8	100,0
Total	56	93,3	100,0	
Missing System	4	6,7		
Total	60	100,0		

Figur 5:1

Resultatet visar på att den upplevelsen är viktig för besökarna när de vistas i fjällområdet samtidigt som vindkraftsparker för många upplevs som ett störande moment i landskapet.

Stör byggandet av vindkraftsparker i kalfjällsmiljö din upplevelse av fjällandskapet?

	Frequency	Percent	Valid Percent	Cumulative Percent
Valid Ja, i hög utsträckning	12	20,0	20,0	20,0
Ja, något	25	41,7	41,7	61,7
Nej	16	26,7	26,7	88,3
Vet ej	7	11,7	11,7	100,0
Total	60	100,0	100,0	

Figur 5:2

Respondenterna var överlag positivt inställda till vindkraft som energikälla när en bestämd plats för denna inte nämns då endast 26,7 procent säger att de inte stör dem.

Vindkraft är en bra energikälla att satsa på

	Frequency	Percent	Valid Percent	Cumulative Percent
Valid 1,0 Håller inte alls med	5	8,3	8,3	8,3
2,0	4	6,7	6,7	15,0
3,0	9	15,0	15,0	30,0
4,0	14	23,3	23,3	53,3
5,0 Håller helt med	28	46,7	46,7	100,0
Total	60	100,0	100,0	

Figur 5:3

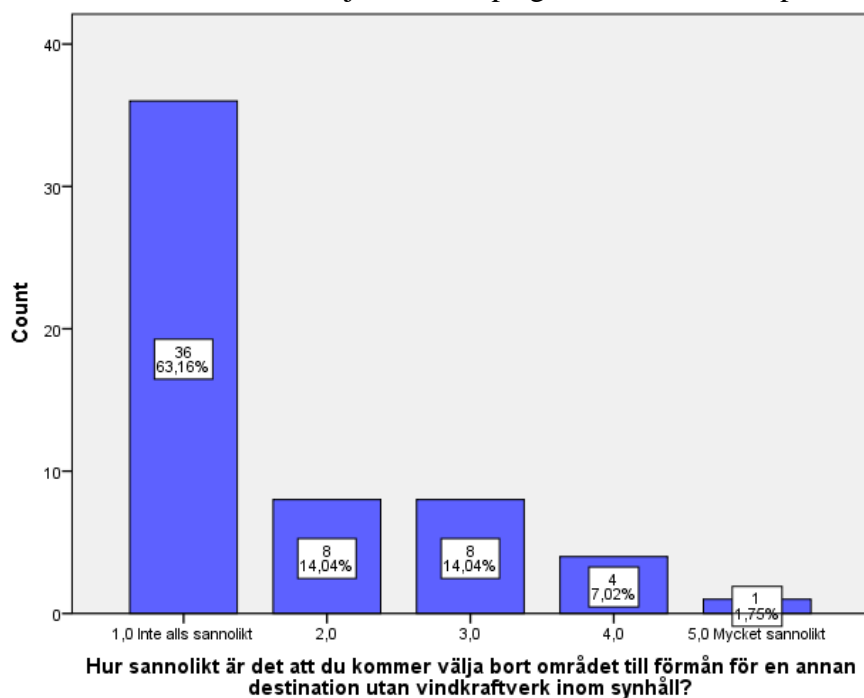
Då respondenterna besvarar frågan om de anser att en vindkraftsbyggnad på Glötesvålen är förenlig med viljan att värna om natur- och kulturvärdena i fjällmiljön blir svaret väldigt uppdelat med en något större frekvens på nej mot ja.

Anser du att byggandet av vindkraftsparken på Glötesvålen är förenlig med viljan att värna om natur- och kulturvärden i fjällmiljön?

	Frequency	Percent	Valid Percent	Cumulative Percent
	1	1,7	1,7	1,7
Valid Ja	17	28,3	28,3	30,0
Nej	22	36,7	36,7	66,7
Vet ej	20	33,3	33,3	100,0
Total	60	100,0	100,0	

Figur 5:4

Samtliga respondenter med en negativ grundinställning ansåg även att vindkraftsetableringen på Glötesvålen inte var förenlig med värnandet av natur- och kultur resurser i fjällmiljön, vilket är väntat då en negativ grundinställning till vindkraftsproduktion också medför en negativ inställning till byggnation av denna oavsett vilken miljö den byggs i. Endast nio procent av respondenterna uppger skulle sannolikt eller mycket sannolikt välja bort området till förmån för ett liknande fjällområde på grund av vindkraftsparken.



Figur 5:5

Aktivitetstyper, inställning till vindkraft eller vikten av ett orört natur- och kulturlandskap är faktorer som borde kunna påverka viljan att i framtiden besöka området enligt den tidigare forskningen (Hörnsten, 2002). Fem respondenter svarade att de sannolikt eller mycket sannolikt skulle välja bort att besöka området till förmån för en annan destination. Samtliga av dessa har fyllt i turskidåkning eller lugn och avkopplande miljö som sin primära reseanledning vintertid. Fjällvädning och friluftsliv samt lugn och avkopplande miljö är vad de fyllt i som den primära reseanledningen under barmarksperioden³. Dessa är dock en liten del av samtliga som fyllt i dessa anledningar som sina primära reseanledningar till området.

³ Den period det inte är vintersäsong.

Undersökningen visar att de fem respondenter som sagt att de skulle sannolikt eller mycket sannolikt skulle välja bort att besöka området samtliga var fritidshusägare och därmed mer bundna till området än de som hyr sitt boende under sitt besök.

Respondenterna har även fått fylla i hur pass mycket de tror att en vindkraftspark kommer att störa dem utifrån fem olika kategorier för att se hur de upplever att attraktionskraften i området påverkas. Antal, höjd, ljud, ljusreflexer samt varningsljus nattetid för luftfart, se bilaga III. Fler och högre verk tenderar att störa dem något mer samtidigt som ljusreflexer och varningslamporna inte verkar oroa i lika hög grad. Ljud skapar en mer spridd svarsfrekvens med ungefär lika många oroliga som inte oroliga. Endast fem respondenter anser att vindkraftsparken kommer att stärka områdets attraktionskraft, samtliga av dessa är positivt inställda till vindkraften som energikälla.

6. Analys

Detta avsnitt jämför de teoretiska fakta liknande studier funnit med det som den egna studiens resultat. Analysens avsnitt syftar till att återkoppla till de frågeställningar som presenterats i problemformuleringen.

6.1 Vindkraftparkens för- och nackdelar för turismen

6.1.1 Nackdelar

Vindkraftverk är något som förändrar landskapsbilden och påverkar området känsla av orördhet (Bramme, 2002). Fjällandskapet och de öppna vyerna är en av de viktigaste primära reseanledningarna till området, främst i Sonfjällsbygden men även i Lofsdalen är detta en värdefull resurs.

Ingen studie har kunnat bevisa att vindkraftverk minskat besöksantalet på en destination (Scottish Government, 2008). Denna information kan tolkas dels på det sättet att vindkraftens skadeverkningar på turismen är starkt överdriva, eller att ingen plats med en turism som är känslig för att förlora större volymer av turister ännu fått en vindkraftspark byggd i sin omgivning. Kunskapsläget kring hur turismen påverkas av vindkraft är enligt Bodén (2009) bristfällig, något som stärker det andra sättet att tolka detta faktum. Att tolka det på det första viset är heller inte förenligt med undersökningar genomförda runt hur människor ser på vindkraftsetablering i fjällmiljö. Hörnstens (2002) undersökning i västra Härjedalen visade på att upp mot tjugo procent av besökarna skulle överväga att besöka en annan destination om en större vindkraftsetablering skulle genomföras i området. Även rapporten *Besök och besökare i fjällen* (Fredman et al, 2014) visar att cirka en fjärdedel av besökare skulle kunna byta en destination där en vindkraftspark är lokaliserad till förmån för en annan. Slutsatsen av dessa undersökningar kan tolkas som att det finns en risk att fjälldestinationer kan komma att tappa upp till 20-25 procent av de som besöker dem, under förutsättning att mängden som säger att de kommer välja bort destinationer i dessa undersökningar också gör det. Studien från Tjeckien (Franta¹ & Kunc, 2011) säger dock att effekterna där inte blev lika påtagligt negativa som befarat. Även om det området skiljer sig från Glötesvålen närområde är friluftsliv och rekreation viktiga beståndsdelar i den turismprodukt de erbjuder.

Det finns alltså en risk att en del av besökarna i området runt Glötesvålen kan komma att välja bort området som resmål. Det faktumet att Glötesvålen till stora delar är skyddad ifrån Lofsdalen innebär att turistnäringen där inte kommer påverkas visuellt i hög utsträckning av parken vilket borde mildra effekterna. Ifrån Dalsvallen och södra delen av Sonfjällets nationalpark kommer parken att vara mer visuellt synlig och därmed är risken större att besökare med höga anspråk på orördhet väljer bort dessa områden till förmån för andra platser i fjällvärlden. På längre avstånd är effekterna svårare att bedöma, parken kommer vara visuellt synlig även från höjder som ligger ett par mil bort men den visuella effekten kommer påverkas mycket av väder och siktförhållanden och inte uppfattas lika tydligt som på närmre håll.

6.1.2 Fördelar

Det är tydligt enligt näringen i området att en kortsiktig ekonomiskt positiv effekt kommer äga rum i området under själva etableringsperioden då de arbetande behöver boende, mat och nöjen vilket skapar lokala nyttoeffekter i området. På längre sikt kommer drift- och underhållsarbeten genereras i området, exakt hur många årsarbetstillfällen det blir med lokal förankring går först att se efter att etableringen färdigställts.

Ekonomiska investeringsresurser är den viktigaste fördelen som vindkraftsparken på Glötesvålen kommer ge området med möjligheten för boende, företag och organisationer att söka pengar till projekt som ska komma att gynna bygden. Styrdokumentet från Hela Sverige ska leva förespråkar att delägande skall erbjudas de boende i området och att bygdepeng skall utbetalas från vindkraftsoperatören till en lokal demokratisk organisation som företräder bygden (Vindkraftens lokala nytta, 2010). I fallet med Glötesvålen har inget delägande erbjudits utan hela anläggningen kommer när den är klar att ägas av IKEA. Den bygdepeng på mellan 450 000 – 700 000 kr per år som kommer delas ut kommer inte ifrån vindkraftsoperatören utan denna är en viss del av det arrende som markägarna på vålen får ifrån operatören som ersättning för markanvändningen (Fohlin, 2014). Detta faktum är av mindre vikt för själva utvecklingen i området då det trots allt är pengar som härstammar ifrån vindkraftsetableringen. Uppfattningen att markägarna avstår delar av sina pengar till förmån för bygden kan vara bättre än att de kommer direkt ifrån operatören då det kan ge en ökad acceptans till etableringen bland de boende i området.

Glöte byalag uppfyller de krav som ställs att fördelningen av medel skall ske genom en demokratisk förening som kan representera hela bygden. Det framgår tydligt i deras stadgar kring bygdemedlen (Glötebyalag.se 2) att alla projekt som kan gynna Glöteområdet kommer tas upp och ordförande Lars Fohlin (2014) är tydlig i intervjun med att en klar geografisk gräns för vad som räknas som Glötesområdet inte ritats ut. Dessa bygdepengar är enligt Fohlin (2014) alltså fullt möjliga att använda till investeringar som kan leda till mer turism i området då det kan skapa arbetstillfällen i området, vilket är positivt för de boende i Glöte.

En andra positiv effekt vindkraftsparken kommer ge området är möjligheten att besöka denna, vilket kommer ge området en komplementär aktivitet som besökarna kan ta del av under sitt besök i området. Exempel från främst Storbritannien men även från Norge visar på att vindkraftsparker kan utvecklas till ett besöksmål i sig själv om det känns som en annorlunda upplevelse. Även det faktumet att det blir möjligt att enkelt ta sig upp på högre höjd kan i sig själv ge en turistisk nyttoeffekt. Även om *Skroby sands* i Storbritannien lockar runt 35 000 besökare under sin säsong (Eonenergy.com) kommer den planerade informationsutställningen med besök i parken att rikta sig till de besökare som redan vistas i området och vill prova se och uppleva en lite annorlunda aktivitet under sin semester. Besök i vindkraftsparken ska därför ses som ett komplement och inte en ny reseanledning till området.

6.2 Områdets attraktionskraft

6.2.1 Turistföretagarna

Av intervjuerna framgår att det finns en viss oro inom turistnäringen i området att de ska tappa besökare till följd av vindkraftsetableringen. Något som tidigare forskning visar oftast inträffar då vindkraftsbyggnation föreslås i områden med stor andel turism (Scottish Government, 2008). Det är däremot väldigt olika hur synen är och några enskilda turistföretagare har en mycket mer negativ inställning än andra. Den tidigare forskningen (Hörnsten, 2002, Fredman, 2014) visar på att en vindkraftspark kan leda till minskad turism samtidigt som den inte kunnat bevisa att det har inträffat (Boden, 2009). Detta faktum gör att den oro vissa företagare känner mycket väl kan vara relevant, framför allt de som har en produkt vars värde påverkas mer av att det visuella landskapet förändras. Bodén (2009) påpekar att investeringar från vindkraftsparken kan användas till att stärka den turistiska attraktionskraften i ett område. Ingen av deltagarna anser dock att vindkraftsparken kommer att stärka områdets attraktionskraft. Deltagarna ser möjligheterna byggedepengen skapar som något endast de boende i Glöte berörs av och inte som något som kan gynna turismen mer än marginellt i området som helhet.

6.2.2 Besökarna

Undersökningen bland besökare i området visar att nio procent av de 60 respondenterna skulle välja bort att besöka området till förmån för en liknande plats på grund av vindkraftsparken. Detta skiljer sig ifrån andra undersökningar då både Hörnstens (2002) och ETOUR:s (Fredman et al, 2014) undersökningar visar på att mellan 20-25 procent skulle välja bort en destination med vindkraftverk till förmån för en utan. Då den ena av dessa använt en webbaserad enkät sänd till 1000 personer och den andra genomfördes för över tio år sedan finns möjligheten att dessa undersökningar inte riktigt speglar inställningen bland samtliga fjällbesökare i Sverige idag. Däremot visar indikationerna hos de bägge undersökningarna på att det finns en risk att besökare kommer välja bort destinationer i fjällmiljön på grund av vindkraft i området. Anledningen att det är få som skulle välja det i detta fall skulle kunna bero på lojalitet. Marknadskoppling är en viktig reseanledning för många turister (Ritchie & Crouch, 2003) och eftersom en stor andel i studien var fritidshusägare eller boende hos släkt och vänner blir det troligt att kopplingen till området är stark och att vindkraftsparken därför inte påverkar dem. Det faktumet att inga av de som hyrde sitt boende i området i studien skulle överväga att välja bort området med vindkraften som skäl tyder dock på att lojalitet inte behöver vara den viktigaste faktorn. Detta kan förklaras av att besökare med sportutövning som sin primära reseanledning inte påverkas i lika hög utsträckning som naturturister av en vindkraftspark (Hörnsten, 2002).

Forskningen visar på att vilka aktiviteter som är den primära reseanledningen också påverkar hur negativt inställda besökarna är till vindkraft i fjällområdet (Hörnsten, 2002). De turister vars primära reseanledning är sportutövning eller skoterkörning är mindre benägna att känna sig störda av vindkraftverk. Däremot finns det en möjlighet att mängden naturturister i området kommer minska mer än mängden sport- och skoterturister, det är dock viktigt att komma ihåg det inte rör sig om alla naturturister utan främst de med det orörda fjällskapet som primärreseanledning. Om vindkraftsparken kommer leda till en negativ påverkan på

djurlivet i området kommer det leda till en minskning av de besökare som ser djur och växter i dess naturliga miljö som primär reseanledning. Då denna uppsats inte undersöker vindkraftens påverkan på djur och natur tar den heller inte ställning till om detta är en effekt som kan ske eller inte, den konstaterar bara att om den effekten sker kan det ha vidare effekt på vildlivsturismen i området.

En slutsats blir att områdets attraktionskraft kommer att minska bland en del av besökarna i området, denna effekt kommer främst ske på de platser där den visuella förändringen är påtaglig och naturturism är den viktigaste turisttypen. Vilket betyder att mängden besökare i Lofsdalen troligen inte kommer att minska nämnvärt till följd av byggnationen då större delen av destinationen är skymd ifrån sikten av parken och de mer är frågan om sport- och skoterturism än naturturism i denna destination. Destinationen har även en hög andel besökare med kopplingar till området vilket skapar en större lojalitet hos deras besökare. I den södra delen av Sonfjällsbyden finns däremot en påtaglig risk att besökarna kommer känna att områdets attraktionskraft minskat då den visuella förändringen av landskapet blir påtagligare och området är mer inriktat mot småskalig naturturism. Hörnstens (2002) undersökning säger att fisketurister var mest negativa till att se vindkraftverk i fjällmiljön. Då denna turisttyp finns i hela studieområdet (platsobservation 1) kan även det leda till en minskning i attraktionskraft i området.

Då undersökningen genomförts under vintersäsongen är det svårare att säga något om hur barmarkssäsongen kommer påverkas. De besökare som även besökte området sommartid i enkätundersökningen hade en likartad fördelning i sin inställning som under vintern men de som endast besöker området under barmarkperioden är inte representerad i denna. Då naturen, friluftsliv och fiske blir viktigare turismprodukter sommartid och därmed kan de ha ett större bortfall.

Möjligheten att stärka områdets attraktionskraft genom vindkraftsparken är svårare att bedöma. Besöksturer till parken som komplement till aktivitetsutbudet behöver inte nödvändigtvis stärka attraktionskraften då tanken är att vända sig till de besökare som redan finns i området och inte försöka att marknadsföra sig till nya målgrupper. Bygdepengen kan däremot stärka områdets attraktionskraft om den används till investeringar som uppskattas av de olika turisttyperna. Tillexempel stärker investeringar i nya skid- och skoterleder attraktionskraften hos både skoter- sport- och visa naturturister samtidigt som nya fiskeplatser och fiskevårdande insatser ökar attraktionskraften hos fisketurister.

6.2.3 Helhetsperspektivet

Tidigare studier (Hörnsten, 2002, Fredman, 2014) kring vindkraft i fjällmiljö tyder på att delar av de som besöker destinationer i fjällen kan komma att välja bort en destination till förmån för en annan med likartat produktutbud. De företagare som är mest negativt inställda till vindkraftsparken ser också det som en troligare konsekvens än de med ett mer neutralt synsätt. Då vindkraftsparken till stor del kommer vara skymd för en majoritet av besökarna i området är det dock inte troligt att effekten kommer bli lika stor som detta värsta scenario. Däremot kan det för den enskilde företagaren med en nischad kundgrupp betyda en större omsättningsförlust än för området som helhet. Även om enkätundersökningen i denna uppsats

har en överrepresentation av besökare med hög lojalitet indikerar den ändå att ytterst få skulle välja bort destinationen. Det faktumet att ingen av de respondenter som hyrt sitt boende i området fyllt i att de sannolikt eller mycket sannolikt skulle välja bort det ger indikationen att den negativa effekten kommer bli mycket mindre än det värsta scenario som är en teoretisk möjlighet.

Vid en samlad bedömning av turistnäringens tankar i området syns en risk att området kommer att tappa en liten del av sina besökare på grund av vindkraftsetableringen. Något som överensstämmer med enkätundersökningen bland besökare och som andra undersökningar stärker. Slutsatsen blir då att en del företagare ser en större effekt än den troliga för området, detta för att de själva riskerar att drabbas mer negativt än studieområdet som helhet förväntas göra.

7. Diskussion

Det är enligt delar av turistnäringen troligt att en vindkraftspark kan leda till en viss minskning av mängden människor som väljer att besöka området runt Glötesvålen på grund av att de kommer känna att områdets attraktionskraft minskat. Något som till viss del stöds av den tidigare forskningen. Det orörda fjälllandskapet kommer att förändras och därmed kommer bilden av området att påverkas. En del företagare i området upplever att de kommer att drabbas hårdare än andra där främst naturturistföretagare känner att de kommer att få nya problem att brottas med. Både med minskad mängd besökare men även genom att, i de fall det är möjligt, försöka anpassa sin produkt på ett sådant vis att exponeringen av parken minskar. Destinationen Lofsdalen kommer troligen att klara sig relativt väl trots närheten till parken då denna inte kommer synas i större delen av destinationen. Ur deras perspektiv är Glötesvålen det bästa stället att bygga vindkraft på om det ska byggas i deras närområde. Ifrån södra Sonfjället och Dalsvallen kan effekten bli mer påtaglig och i detta område kan en minskning av turismen bli märkbar, detta eftersom den typ av turism som bedrivs där är mer naturinriktad samtidigt som exponeringen kommer bli större. Det är möjligt att det går att anpassa om produkterna för att minska synen av parken i vissa fall men den kommer vara omöjlig att helt dölja.

Om och hur stor minskningen av besökare i området kommer att bli kommer inte att synas direkt utan det kommer i sådana fall att bli ett långsamt minskande av mängden besökare då de kommer välja bort området först då de visuellt upplevt den färdiga parken. Det är därför viktigt att följa upp utvecklingen i området och se vilken effekt parken verkligen har. Denna park är bygd i ett område som är beroende av turism och där en landskapsförändring skulle kunna ha negativa effekter på attraktionskraften i området. Ingen studie har ännu bevisat att en destination fått färre besökare till följd av en vindkraftspark därför att ingen park byggts i ett sådant område tidigare. Det möjliggör att Glötesvålen kan bli ett studieområde som antingen stärker eller försvagar hypotesen om vindkraftens negativa effekt på turism. Det är viktigt att förstå att om ett minskat antal besökare inte kommer att ske i området tyder det inte på att turister kommer acceptera vindkraft i all fjällmiljö. Det tyder däremot att parken byggdes på en plats där möjligheten att påverka turismen varit minimal.

Vindkraftsparkens möjlighet att bli en ny primärreseanledning till området uppfattas som liten och Glöte byalag vill istället erbjuda en ny aktivitet till befintliga besökare och på detta vis stärka den befintliga turismprodukten i området. Även om skalan inte alls kommer att vara i samma omfattning som i exemplen från Storbritannien finns ändå möjligheten att besökare kommer att vilja ta del av denna produkt. De kommer få möjligheten att lära sig mer om både vindkraft, djur, natur och geologi i området. Något som säkerligen kommer tas emot positivt av en del av de som besöker området under den tid det är möjligt att genomföra dessa besök. Under den tid Glötesvålen förblir unikt i med denna typ av attraktion kommer den också att uppfattas som mer attraktiv. På lite längre sikt är det dock troligt att intresset kommer att minska då återkommande besökare med största sannolikhet nöjer sig med att ha gjort besöket en gång, samtidigt som andra vindkraftsparker kanske kopierar konceptet och därmed kommer det inte längre uppfattas som en unik möjlighet att besöka en vindkraftspark.

För området runt Glötesvålen är den bygdepeng som byalaget har till uppgift att distribuera en möjlighet att genomföra investeringar som möjliggör att bygden lever vidare. Då den största näringen i området är turism är investeringar i turismfrämjande projekt en möjlighet att skapa fler arbetsmöjligheter i området. Hur dessa pengar kommer att användas framöver och vilka projekt som kommer att genomföras är viktigt att följa upp. Om dessa pengar delvis används till att stärka turistattraktionskraften i området kan detta motverka den eventuella förlust som etableringen kan innebära. Det skulle möjliggöra att i framtiden få en mer nyanserad bild av hur en vindkraftspark kan gynna den omgivning som den samtidigt kommer att påverka visuellt.

Om den nytta som parken kommer ge till bygden kommer överskrida den onytta som den skapat återstår att se. 450 000 – 700 000 kr/år är en stor summa för en liten byförening och det kommer möjliggöra investeringar i området. Med ett minskat besöksantal i området måste dessa pengar dock möjliggöra kompenserande investeringar, något som kan komma att bli svårt. Framför allt vid låga elpriser eftersom ersättningen baseras på parkens producerade elektricitets värde. Det är troligt att de företagare som kommer drabbas negativt också kommer att anse att etableringen på Glötesvålen var felaktig. Om däremot de positiva effekterna får genomslag finns möjligheten att de som sett negativt på det, men inte upplevt negativa effekter i sin egen verksamhet, kommer att få en mer nyanserad bild. De positiva effekterna kan även komma att få fler att se projektet som något som gynnat bygden i framtiden.

Det finns alltså ett behov av att följa upp denna studie för att tydligare se om de effekter som näringen kan se kommer att ske och se om de som besöker området kommer uppleva att vindkraftsparken gjort området mindre attraktivt att besöka. Även användandet av bygdepengarna är viktigt att följa upp för att se om de kommer att gynna bygden på längre sikt eller om de kommer hamna i mer kortsiktiga projekt som inte skapar möjligheten för bygden att fortsätta utvecklas efter att parkens livstid gått ut.

Källförteckning

Tryckta källor:

Andersen Ib (1998). *Den uppenbara verkligheten, Val av samhällsvetenskaplig metod*. Lund: Studentlitteratur.

Boden Bosse (2009) *Vindkraft i Jämtland – En studie relaterad till turism* Östersund: ETOUR Rapport 2009:21

Bramme Anders (2002) *Vindkraftens påverkan på fjällandskapet*.

Energimyndigheten (2013) *Energiläget 2013*.

Franta 1 Bohumil & Kunc Josef (2011). *Wind Turbines in Tourism Landscapes, Czech Experience*. *Annals of Tourism Research*, Vol. 38, No. 2, sid. 499–519.

Fredman Peter & Margaryan Lusine (2014) *The Supply of Nature-based Tourism in Sweden, a national inventory of service providers*. Östersund: EOUR Rapport 2014:1

Fredman Peter, Wall-Reinius Sandra & Grundén Anna (2012) *The Nature of Nature in Nature-based Tourism*. *Scandinavian Journal of Hospitality and Tourism*, 12:4, 289-309.

Fredman Peter, Wall Reinius Sandra, Sandell Klas, Lundberg Christine, Lexhagen Maria, Bodén Bosse & Dahlberg Annika, (2014) *Besök och besökare i fjällen* Östersund: ETOUR Rapport 2014:3

Heldt Tobias & Heldt – Cassel Susanna, (2007) *Skoterturismen och utvecklingen i Funäsfjällen*. Högskolan Dalarna

Hörnsten Lisa (2002) *Turisters attityder till vindkraftverk i fjällen, Hållbar utbyggnad av vindkraft – metodutveckling för fjällområdena*. Östersund.

Mehmetoglu Mehmet (2007). *Naturbasert Turisme*. Bergen: Fagbokfolaget.

Naturvårdsverket (2012) *Vindkraftens påverkan på människors intressen, En syntesrapport*.

Newsome David, Susan A Moore & Dowling Ross K (2013). *Natural Area Tourism Ecology, Impacts and Management*. Bristol: Channel View Publications.

Ritchie Brent W & Adair Daryl (2004). *Sport Tourism, Impacts an Issues*. Clevedon: Channel View Publications.

Ritchie Brent J.R & Crouch Geoffrey I (2003). *The Competitive Destination, a Sustainable Tourism Perspective*. Wallingford: CABI Publishing.

Scottish Government, (2008) *The economic impacts of wind farms on Scottish tourism*.

Sonfjällets nationalpark- En guide till vandring i Härjedalens hjärta (2013) Länsstyrelsen i Jämtlands län.

Thurén Torsten (2007) *Vetenskapsteori för nybörjare*. Malmö: Liber

Vindkraftens lokala nytta (2010) *Nationella rekommendationer för vindkraftens återbäring till bygden*. Hela Sverige ska leva.

Vindkraft i Härjedalens kommun - Södra och östra delen. (2010) Tillägg till översiktsplan Härjedalens kommun.

Zobel Thomas, (2008) *Hinder och möjligheter för hållbar jakt- och fisketurism i norra Sverige*. Luleå tekniska universitet.

Översiktsplan Lofsdalen – Glöteområdet (2012) Härjedalens kommun.

Internet:

Dalsvallen.se

<http://www.dalsvallen.com/> Hämtad 2014-04-29

Eonenergy.com

<https://www.eonenergy.com/About-eon/our-company/generation/our-current-portfolio/wind/offshore/scroby-sands> Hämtad 2014-05-13

Fiskailofsdalenglote.se

<http://www.fiskailofsdalenglote.se/Vaara-vatten.htm>, Hämtad 2014-04-28

Glotebyalag.se

1 <http://www.glotebyalag.se/Gloete-Byalag.html>, Hämtad 2014-04-28

2 http://www.glotebyalag.se/Dokument/Bygdepeng-tillkomst-regler-o-foervaltning-ver-1_0.pdf, Hämtad 2014-04-28

Hedeinfo.se

<http://www.hedeinfo.se/index.php/hede-turistbyra>, Hämtad 2014-04-29

Ikea.se

http://www.ikea.com/se/sv/about_ikea/newsitem/2012_IKEA_Glotesvalen_vindpark Hämtad 2014-04-29

Jht.se

<http://www.jht.se> Hämtad 2014-04-28

Lansstyrelsen.se

1 <http://www.lansstyrelsen.se/jamtland/SiteCollectionDocuments/Sv/miljo-och-klimat/klimat-och-energi/vindkraft/tillstandsprovning/Lista%20vindkraftverk%20110328.pdf>, Hämtad 2014-04-28

2 <http://www.lansstyrelsen.se/jamtland/Sv/djur-och-natur/skyddad-natur/naturreservat/harjedalen/sonfjallets-nationalpark/Pages/index.aspx>, Hämtad 2014-04-28

Lofsdalen.se

1 <http://www.lofsdalen.com/17980.aktiviteter.html>, Hämtad 2014-04-28

2 <http://www.lofsdalen.com/18055.skidakning.html>, Hämtad 2014-04-28

3 <http://www.lofsdalen.com/18057.langdakning.html>, Hämtad 2014-04-28

4 http://www.lofsdalen.com/20496.lofsdalen_bike_park.html, Hämtad 2014-04-28

Natverketforvindbruk.se

<http://www.natverketforvindbruk.se/sv/Lokalt/Bygdepeng/> Hämtad 2014-05-13

Nätverket för vindbruk.se

<http://www.natverketforvindbruk.se/sv/Lokalt/Bygdepeng/>

NE.se

1 <http://www.ne.se/geo/glotesvalen>, Nationalencyklopedin, Hämtad 2014-04-28.

2 <http://www.ne.se/lang/lågfjäll>, Nationalencyklopedin, Hämtad 2014-04-28. 2

3 <http://www.ne.se/lang/hede/200383>, Nationalencyklopedin, Hämtad 2014-04-29.3

O2.se

1 <http://www.o2.se/projekt/glotesvalen/> Hämtad 2014-03-31

2 <http://www.o2.se/vindkraft/om-vindkraft/ekonomi-och-lonsamhet/> Hämtad 2014-05-20

OP.se

1 <http://www.op.se/jamtland/harjedalen/lansstyrelsen-sa-ja-till-vindsnurror-pa-glotesvalen-men-miljoexpert-sa-nej>, Hämtad 2014-04-02.

2 <http://www.op.se/jamtland/harjedalen/miljodomstolen-avslar-overklagandena-pa-glotesvalen>, Hämtad 2014-04-02

3 <http://www.op.se/jamtland/harjedalen/glotesvalen-vidare-till-miljooverdomstolen>, Hämtad 2014-04-02

4 <http://www.op.se/jamtland/harjedalen/o2-far-tillstand-att-bygga-vindkraft-pa-glotesvalen>, Hämtad 2014-04-02

Orland.reamedia.no

<http://orland.reamedia.no/room-view/bessakerfjellet-vindpark-rom-321/> Hämtad 2014-05-13

Randalen.se

<http://randalen.se/index.htm>, Hämtad 2014-04-29

Skarsjovalen.se

<http://www.skarsjovalen.se/index.html>, Hämtad 2014-04-29

Vindbrukskollen.se

<http://www.vindbrukskollen.se>, Hämtad 2014-03-10

Whiteleewindfarm.co.uk

1 http://www.whiteleewindfarm.co.uk/about_windfarm?nav, Hämtad 2014-05-13

2 http://www.whiteleewindfarm.co.uk/visitor_centre?nav, Hämtad 2014-05-13

Intervjuer:

Dahlin Jan-Olof, Projektledare O2, Östersund 2014-04-09

Fohlin Lars, ordförande Glöte byalag, Glöte 2014-04-25

Hedmark Torbjörn, Hede turistbyrå, Hede 2014-04-17

Mattson Johanna, VD Destination Lofsdalen, Lofsdalen 2014-04-16.

Intervjuer med turistföretagare, Lofsdalen 2014-04-15 till 2014-04-17

Telefonintervjuer med turistföretagare, Östersund 2014-04-23 till 2014-04-24

Platsobservation:

1 Lofsdalen & Sonfjällsbygden 2014-04-15 till 2014-04-17

2 Glöte & Glötesvålen 2014-04

Bilaga I

Intervjufrågor:

De frågor som legat till grund för intervjuerna med turistnäringen i området.

- Beskriv kort er verksamhet.
- Hur ser ni på vindkraftsetableringen på Glötesvålen?
- Hur tror ni att besökarna i området ser på etableringen?
- Vilka negativa effekter kan ni se av etableringen för destinationen?
- Vilka negativa effekter kan ni se av etableringen för er egen verksamhet?
- Vilka positiva effekter kan ni se av etableringen för destinationen?
(Komplementerande reseanledning, miljövänligare image m.m.)
- Kan ni se positiva effekter av etableringen för er egen verksamhet?
- Ser ni att det kommer behövas justeringar i områdets marknadsföring framöver för att bilden av destinationen ändrats?
- Ser ni att vindkraftsparken kan bli ett komplement till turistnäringen i området?

De frågor som ligger till grund för intervjun med ordförande för Glöte byalag.

- Beskriv hur ni tänkt använda de bygdemedel som parken kommer generera.
- Beskriv hur ni tänkt använda parken som en besöksattraktion.
- Ser ni några negativa effekter som parken kommer att leda till i området?

Den fråga som ligger till grund för mötet med Hede turistbyrå.

- Hur ser turistföretagarna i ert område på vindkraftsparken på Glötesvålen?

Bilaga II

Den enkät som distribuerats till besökare i området. Denna komplementerades med en kartbild, figur 3:1

Vindkraftsetablering på Glötesvålen

Under sommaren 2014 kommer en vindkraftspark på 30 vindkraftverk på 125 meters höjd att färdigställas på Glötesvålen, belägen cirka två mil öster om Lofsdalen och cirka en och en halv mil ifrån Sonfjällets nationalpark. Denna enkät är en del i en studentuppsats på Mittuniversitetet, avdelningen för Turismvetenskap och Geografi, i Östersund som syftar till att se hur besökare och besöksnäringen i vindkraftsparkens närområde ser på denna etablering och hur det kommer påverka turismen i området.

*Obligatorisk

Vilket kön är du? *

- Man
- Kvinna

Hur gammal är du? *

- Under 20
- 20-29
- 30-49
- 50-65
- Över 65

Vilken del av området runt Glötesvålen besöker du främst? *

- Glöte by
- Lofsdalen
- Skärsjövålen
- Sonfjälletsnationalpark
- Hede/Hedeviken
- Övrigt:

Vilken av följande beskrivning stämmer bäst in på dig då du besöker fjällområdet nära Glötesvålen? *

- Fritidshusägare i området

- Hyr boende i området
- Bor hos vänner eller familj då jag besöker området
- Besöker området över dagen
- Fast boende
- Säsongsarbetare
- Övrigt:

Hur ofta besöker du i snitt fjällområdet nära Glötesvålen per år? *

- Över 10 gånger per år
- 5-10 gånger
- 1-5 gånger
- Mindre än en gång per år

Hur viktigt är upplevelsen av det mer orörda natur och kulturlandskapet för dig när du vistas i området? *

Ingen betydelse Stor betydelse

Vilka typer av aktiviteter sysselsätter du dig med i området?

Du får fylla i flera alternativ

- Alpin skidåkning
- Skidåkning i längdspår
- Turskidåkning
- Fjällvandring
- Downhill cykling
- Isfiske
- Fiske
- Bärplockning
- Äventyrsaktiviteter
- Barnaktiviteter
- Skoteråkning
- Övrigt:

Vilken är din viktigaste reseanledning till området vintersäsongen? *

Välj ett alternativ

- Alpin skidåkning
- Längd- och turskidåkning
- Äventyrsaktiviteter
- Lugn och avkopplande miljö
- Skoteråkning
- Isfiske
- Övrigt:

Om du besöker området under barmarksperioden? Vilken är då din viktigaste reseanledning*?

Välj ett alternativ

- Downhillcykling
- Övrig cykling
- Fjällvandring och friluftsliv
- Fiske
- Äventyrsaktiviteter
- Lugn och avkopplande miljö
- Besöker aldrig området under barmarksperioden
- Övrigt:

Vad anser du om följande påstående? Vindkraft är en bra energikälla att satsa på. *

Håller inte alls med Håller helt med

Stör byggandet av vindkraftsparker i nära kalfjällsmiljöer din upplevelse av fjällskapet? *

- Ja, i hög uträkning
- Ja, något
- Nej
- Vet ej

Känner du till att det håller på att byggas en vindkraftspark på Glötesvålen? *

- Ja det har vetat om sen planerna presenterades i början på 2000-talet
- Ja jag har hört om det på senare tid
- Detta är första gången jag hör om det

Hur mycket information om etableringen har du? *

Ingen alls Väl insatt i frågan

Anser du att en vindkraftsetablering på Glötesvålen kan främja områdets attraktionskraft som besöksmål?? *

- Ja
- Nej
- Ingen åsikt i frågan

Svara på nedanstående frågor genom att ange på en skala 1-5, där 1=ingen påverkan och 5= Mycket påverkan, hur din upplevelse i området kommer störas av etableringen på Glötesvålen.

Vindkraftverkens höjd *

1 2 3 4 5

Antalet vindkraftverk *

1 2 3 4 5

Ljudeffekter från vindkraftverken *

1 2 3 4 5

Ljusreflexer från vindkraftverken *

1 2 3 4 5

Vindkraftverkens permanenta röda varningsljus för luftfart *

1 2 3 4 5

Anser du att byggandet av vindkraftsparken på Glötesvålen är förenligt med viljan att värna om natur- och kulturvärden i fjällmiljön?

- Ja
- Nej
- Vet ej

Hur sannolikt är det att du kommer välja bort detta resmål till förmån för en annan destination utan vindkraftverk inom synhåll? *

Inte alls sannolikt Mycket sannolikt

Kan du tänka dig att betala mer i hyra för ditt boende på detta resmål om utsikten inte påverkas av vindkraftsparken? *

- Ja
- Nej
- Vet ej
- Hyr ej boende i området

Tack för din medverkan!

Är det något mer du känner att du vill förmedla när det gäller vindkraftsetableringen på Glötesvålen?

Bilaga III

Svarsfrekvens på enkäten per fråga.

Vilket kön är du?

Man	37	62 %
Kvinna	23	38 %

Hur gammal är du?

Under 20	9	15 %
20-29	4	7 %
30-49	21	35 %
50-65	16	27 %
Över 65	10	17 %

Vilken del av området runt Glötesvålen besöker du främst?

Glöte by	2	3 %
Lofsdalen	38	63 %
Skärsjövålen	13	22 %
Sonfjälletsnationalpark	4	7 %
Hede/Hedeviken	3	5 %
Övriga	0	0 %

Vilken av följande beskrivning stämmer bäst in på dig då du besöker fjällområdet nära Glötesvålen?

Fritidshusägare i området	28	47 %
Hyr boende i området	17	28 %
Bor hos vänner eller familj då jag besöker området	10	17 %
Besöker området över dagen	2	3 %
Fast boende	2	3 %
Säsongsarbetare	0	0 %
Övriga	1	2 %

Hur ofta besöker du i snitt fjällområdet nära Glötesvålen per år?

Över 10 gånger per år	7	12 %
5-10 gånger	6	10 %
1-5 gånger	31	52 %
Mindre än en gång per år	16	27 %

Hur viktigt är upplevelsen av natur och kulturlandskapet för dig när du vistas i området?

1=Ingen betydelse

5=Stor betydelse

1	0	0 %
2	2	4 %
3	11	20 %
4	14	25 %
5	29	52 %

Vilka typer av aktiviteter sysselsätter du och/eller din familj dig med i området?

Du får fylla i fler alternativ.

Alpin skidåkning	43	22 %
Skidåkning i längdspår	33	17 %
Turskidåkning	20	10 %
Fjällvandring	22	11 %
Downhill cykling	3	2 %
Isfiske	7	4 %
Fiske	17	9 %
Bärplockning	16	8 %
Äventyrsaktiviteter	1	1 %
Barnaktiviteter	8	4 %
Skoteråkning	22	11 %
Övriga	2	1 %

Vilken är den viktigaste reseanledningen under din resa till området vintersäsongen?

Alpin skidåkning	29	48 %
Längd- och turskidåkning	10	17 %
Äventyrsaktiviteter	0	0 %
Lugn och avkopplande miljö	13	22 %
Skoteråkning	5	8 %
Isfiske	1	2 %
Besöker aldrig området vintertid	0	0 %
Övriga	2	3 %

Vilken är den viktigaste reseanledningen under din resa till området under barmarksperioden?

Downhillcykling	4	7 %
Övrig cykling	0	0 %
Fjällvandring och friluftsliv	16	29 %
Fiske	6	11 %
Äventyrsaktiviteter	0	0 %
Lugn och avkopplande miljö	18	32 %
Besöker aldrig området under barmarksperioden	10	18 %
Övriga	2	4 %

Vad anser du om följande påstående? Vindkraft är en bra energikälla att satsa på.

1= Håller inte alls med
5=Håller helt med

1	5	8 %
2	4	7 %

3	9	15 %
4	14	23 %
5	28	47 %

Stör byggandet av vindkraftsparker i kalvfjällsmiljö din upplevelse av fjällandskapet?

Ja, i hög utsträckning	12	20 %
Ja, något	25	42 %
Nej	16	27 %
Vet ej	7	12 %

Känner du till att det håller på att byggas en vindkraftspark på Glötesvålen?

Ja det har vetat om sen planerna presenterades	7	12 %
Ja jag har hört om det tidigare	8	14 %
Detta är första gången jag hör om det	44	75 %

Hur mycket information om etableringen har du?

1=Ingen information
5= Mycket information

1	45	76 %
2	5	8 %
3	6	10 %
4	3	5 %
5	0	0 %

Anser du att en vindkraftsetablering på Glötesvålen kan främja områdets attraktionskraft som besöksmål?

Ja	5	8 %
Nej	37	63 %
Ingen åsikt i frågan	17	29 %

Svara på nedanstående frågor genom att ange på en skala 1-5, där 1=ingen påverkan och 5= Mycket påverkan, hur din upplevelse i området kommer störas av etableringen på Glötesvålen.

Vindkraftverkens höjd

1	15	25 %
2	4	7 %
3	10	17 %
4	15	25 %
5	15	25 %

Antalet vindkraftverk

1	8	14 %
2	10	17 %
3	12	20 %
4	13	22 %
5	16	27 %

Ljudeffekter från vindkraftverken

1	11	19 %
2	13	23 %
3	10	18 %
4	7	12 %
5	16	28 %

Ljusreflexer från vindkraftverken

1	18	31 %
2	18	31 %
3	9	16 %
4	6	10 %
5	7	12 %

Vindkraftverkens permanenta röda varningsljus för luftfart

1	15	26 %
2	15	26 %
3	11	19 %
4	6	11 %
5	10	18 %

Anser du att byggandet av vindkraftsparken på Glötesvålen är förenligt med viljan att värna om natur- och kulturvärden i fjällmiljön?

Ja	17	29 %
Nej	22	37 %
Vet ej	20	34 %

Hur sannolikt är det att du kommer välja bort området till förmån för en annan destination utan vindkraftverk inom synhåll?

1=Inte alls sannolikt
5= Mycket sannolikt

1	36	63 %
2	8	14 %
3	8	14 %
4	4	7 %
5	1	2 %

Kan du tänka dig att betala mer i hyra för ditt boende i området om utsikten inte påverkas av vindkraftsparken?

Ja	5	8 %
Nej	22	37 %
Vet ej	11	19 %
Hyr ej boende i området	21	36 %

Är det något mer du känner att du vill förmedla när det gäller vindkraftsetableringen på Glötesvålen?

Tänk vad bra det hade varit om man hade fått vara med och tycka till INNAN ett bygge planeras och påbörjas!! Lycka till med din uppsats! :-)

Livslängden på vindkraft och dess ekonomi är starkt överdriven. Hur ser egentligen nedmonteringsplanerna ut när ekonomin inte bär sig och vem har då ansvaret? Utan erhållna investeringsbidrag är inte vindkraft lönsamt. Varför inte satsa dessa bidrag till att forska vidare om att nyttja havets strömmar till elkraft.

Det är viktigt att de som vill i området ges möjlighet att köpa in sig i vindkraftverken! Vindkraften ska ge en "bypeng" för utveckling av landsbygden runt vindkraftverken!

Hur påverkar det djurlivet i nationalparken och dess omgivning pga ljud Ser ingen långsiktig ekonomisk Fördel av dessa beslut

Bättre etablera vindkraft i större skogsområden högre upp i landet, inte i fjällmiljö.

Dåligt att det inte kommunicerats ut att de skall byggas vindkraftverk i så känsliga områden i närheten av nationalpark.

Ljudeffekter och ljuseffekter är endast gissningar eftersom jag har svårt att uppskatta den kommande upplevelsen.