

# Engagemang och motivation bland politiker i Västernorrlands landstingsfullmäktige

**Gustav Lidén, Jon Nyhlén och Susanne Wallman Lundåsen,  
Avdelningen för statsvetenskap, Mittuniversitetet.**



**Mittuniversitetet**  
MID SWEDEN UNIVERSITY

## Förord

Att politiker känner ett engagemang och intresse inför sina uppdrag som förtroendevalda är en grundförutsättning för att den representativa demokratin skall fungera. Tanken om att medborgarna själva väljer sina representanter att företräda dem går tillbaka till upplysningstiden men kräver en tillit från medborgarna till de folkvalda. Ett sådant förtroende från medborgarna grundas också i de flesta fall av att politiker kännetecknas av vissa positivt laddade värdeord. De skall vara kunniga och pålästa, lojala och pålitliga men inte minst också engagerade och motiverade till att fullfölja sitt uppdrag. Fullföljer politiker sina åtagande skapas ett ömsesidigt förtroende som minskar den misstro som annars kan riktas mot politiker men också som förmodligen stärker även medborgarnas politiska intresse.

Det politiska förtroendeuppdraget också förändras över tid och de beslut som skall fattas av politiker idag är ofta av mycket komplex karaktär. En stor del av tiden som förtroendevald handlar om att sätta sig in i utmanande frågor och omfattande beslutsunderlag vilket ställer krav på rollen som förtroendevald politiker vad gäller kunskap och engagemang. Dessa krav kan i sin tur påverka rekryteringen till politiska förtroendeuppdrag. Mot denna bakgrund är det därför av stor vikt att kartlägga eventuella behov av kompetensutvecklingsinsatser.

I denna rapport har avdelningen för statsvetenskap vid Mittuniversitetet på uppdrag av men också i samråd med Landstinget Västernorrland genomfört en enkätstudie som undersöker just dessa faktorer bland länets valda landstingspolitiker. Rapporten är författad av filosofie doktor Gustav Lidén, politices doktor Susanne Wallman Lundåsen och filosofie doktor Jon Nyhlén, samtliga verksamma vid avdelningen för statsvetenskap vid Mittuniversitetet i Sundsvall.

Författarna, Sundsvall den 5 september 2012.

## Innehåll

Sammanfattning .....	1
Introduktion och genomförande av enkäten.....	2
Vetenskapliga teorier om politiskt engagemang .....	2
Redovisning av resultat .....	4
Bakgrundsstatistik .....	4
Det politiska förtroendeuppdraget .....	6
Det politiska engagemanget.....	10
Erfarenhet och kompetens .....	19
Analys .....	20
Förklaringar till variationer i engagemang och motivation .....	20
Förklaringar till variationer i kompetens och erfarenheter .....	22
Slutsatser .....	23
Litteratur.....	25
Bilaga: Enkät om engagemang och motivation.....	26

## Tabellförteckning

Tabell 1 Information om undersökningen.....	5
Tabell 2 Kön och ålder .....	5
Tabell 3 Bakgrund och boendesituation.....	5
Tabell 4 Utbildningsnivå .....	6
Tabell 5 Sysselsättningskategori.....	6
Tabell 6 Fördelning av olika landstingspolitiska uppdrag.....	7
Tabell 7 Antalet politiska uppdrag, medelvärden.....	7
Tabell 8 Respondenternas blocktillhörighet .....	10
Tabell 9 Skäl till politiskt deltagande .....	11
Tabell 10 Nedlagd tid .....	12
Tabell 11 Medelvärdesjämförelse med antalet uppdrag i relation till nedlagd tid.....	12
Tabell 12 Utsträckningen av att förtroendeuppdraget inkräktar på andra delar av livet.....	13
Tabell 13 Vilja till att vara fortsatt politiskt aktiv i landstinget.....	13
Tabell 14 Vilja till att vara fortsatt politiskt aktiv i landstinget relaterat till ålderskategori .....	14
Tabell 15 Vilja till att vara fortsatt politiskt aktiv i landstinget relaterat till form av uppdrag .....	14
Tabell 16 Vilja att fullfölja mandatperioden .....	15
Tabell 17 Organ och aktörers inflytande över landstingets politiska verksamhet.....	15
Tabell 18 Organ och aktörers kompetens i frågor som rör landstinget .....	16
Tabell 19 Önskan om organ eller aktörers inflytande .....	17
Tabell 20 Moderpartiets inflytande.....	18
Tabell 21 Moderpartiets inflytande, jämförelse av medelvärden.....	18
Tabell 22 Landstingets betydelse för medborgarna .....	19
Tabell 23 Kompetens och erfarenhet för uppdraget som förtroendevald .....	19

Tabell 24 Logistisk regressionsanalys över förklaringar till fortsatt politisk aktivitet i landstinget.....	21
Tabell 25 Logistisk regressionsanalys över förklaringar till nedlagd tid.....	21
Tabell 26 Regressionsanalys över index över upplevd kompetens och erfarenhet .....	22

## Figurförteckning

Figur 1 År som förtroendevald, den vertikala linjen indikerar medelvärdet .....	8
Figur 2 År som förtroendevald i landstingsfullmäktige, den vertikala linjen indikerar medelvärdet ....	9
Figur 3 År som förtroendevald i landstingsfullmäktige bland ordinarie ledamöter, den vertikala linjen indikerar medelvärdet .....	9
Figur 4 Relation mellan inflytande och kunnighet, baserat på medelvärden med inritad trendlinje ....	17

## Sammanfattning

Det har uppdragits åt avdelningen för statsvetenskap vid Mittuniversitetet att undersöka förutsättningarna för förtroendevalda vid landstinget i Västernorrland. För att ha möjlighet att besvara dessa frågor har en enkät genomförts som riktat sig till både ordinarie ledamöter såväl som ersättare i landstingsfullmäktige i Västernorrland. Syftet med rapporten kan sammanfattas till att redogöra för det engagemang och den motivation politikerna i landstingsfullmäktiges uppvisar inför sina uppdrag som förtroendevalda samt att kartlägga behovet av eventuella kompetensutvecklingsinsatser.

Enkätens som distribuerades till både ordinarie och ersättande ledamöter utföll med en svarsfrekvens på 55,8 %. Bland bakgrundsstatistiken framgår att drygt 75 % av respondenterna är äldre än 50 år och att 96,5 % av de tillfrågade är uppväxta i Sverige. När det gäller utbildningsnivå visar enkäten att politikerna i landstingsfullmäktige i allmänhet är mer välutbildade än svensken i genomsnitt. 55 % är högskole- eller universitetsutbildade medan siffran för riket är knappt 33 %.

Av samtliga tillfrågade svarar knappt 20 % att de utöver uppdraget i fullmäktige inte har något annat förtroendeuppdrag i landstinget. Här existerar dock stora skillnader mellan de som är ersättande ledamöter och ordinarie. Bland de sistnämnda är det endast ett fåtal som inte har ytterligare uppdrag än i fullmäktige. Räkner man antalet politiska uppdrag utöver landstingsfullmäktige redogör de ordinarie ledamöterna att de har nästan två (1,79) till inom landstingets organisation och dessutom 2,56 utöver landstingets organisation. I medeltal har de tillfrågade lång politisk erfarenhet men denna härstammar framförallt utanför landstinget.

Det finns olika skäl till att vara politiskt aktiv. Bland de tillfrågade är faktorer som möjligheten att kunna påverka och förändra, för att det är en medborgerlig plikt och för att det är utvecklande för den enskilda viktigast. Få anger att de är politiskt aktiva p.g.a. att de är uppvuxna i en politisk miljö eller för att kunna avancera och göra politisk karriär. Den tidsåtgång man bedömer för sitt förtroendeuppdrag, inklusive restid, varierar relativt mycket. I allmänhet kan man dock säga att en majoritet menar att de lägger ned upp till 10 timmar varje vecka på sitt uppdrag som förtroendevald men ju fler politiska uppdrag man innehar desto mer tid spenderar man.

En knapp fjärdedel av de tillfrågade menar att de inte, under förutsättning att de blir omvalda, skulle vilja fortsätta sitt politiska uppdrag i landstingsfullmäktige. Storst ovilja till detta finns i åldersgrupperna mellan 18-34 år samt bland de som är äldre än 65 år där runt 40 % eller mer inte kan tänka sig det. När det gäller att funderingar kring att avsluta sitt förtroendeuppdrag i förtid säger sig ungefär 10 % överväga detta.

Bland de delar av landstinget som de tillfrågade menar har störst inflytande över landstingets politiska verksamhet toppar landstingsstyrelsen följda av tjänstemännen. Det minsta inflytandet menar man att medborgarna har. Samtidigt är de tillfrågade av uppfattningen att landstingsstyrelsen också är mest kunniga i frågor som rör landstinget och nästan 30 % menar även att detta organ borde ges än större inflytande. Detsamma gäller för nämnderna och medborgarna medan många är av uppfattningen att tjänstemännen och journalistkåren bör ha ett minskat inflytande.

Rätt kompetens och erfarenhet är en förutsättning för att fullgöra sitt förtroendeuppdrag på ett tillfredsställande sätt. I allmänhet menar de tillfrågade att man har detta även om det varierar mellan olika typer av ämnesområden. På frågan om vad man anser sig sakna handlar det om ekonomisk, politisk, kommunikativ och juridisk kompetens.

## Introduktion och genomförande av enkäten

Att politiker har engagemang och motivation inför sina förtroendeuppdrag är naturligtvis en grundförutsättning för en väl fungerande demokrati. Förutom dessa egenskaper krävs också att de förtroendevalda upplever sig ha tillräckligt god kompetens att fatta de beslut som åligger dem. För att undersöka hur förutsättningarna är vid landstinget i Västernorrland har det uppdragits åt avdelningen för statsvetenskap vid Mittuniversitetet att undersöka just dessa aspekter. För att ha möjlighet att besvara dessa frågor har en enkät genomförts som riktat sig till både ordinarie ledamöter såväl som ersättare i landstingsfullmäktige i Västernorrland. Resultatet av detta material presenteras i denna rapport.

Syftet med rapporten är således att *redogöra för det engagemang och den motivation politikerna i landstingsfullmäktiges uppvisar inför sina uppdrag som förtroendevalda samt att kartlägga behovet av eventuella kompetensutvecklingsinsatser*. För att fördjupa förståelsen för resultatet ges en kortare orientering om den aktuella forskningen inom detta område. Därutöver ger materialet också möjligheter till att inte bara beskriva men också att försöka förklara särskilt intressanta resultat.

Den enkät som utformades togs fram av författarna av denna rapport i samråd med landstingsfullmäktiges Demokratiberedning och tjänstemän vid landstinget. Enkäten har varit uppdelad efter tre olika teman. Först ställdes frågor av bakgrundskaraktär. Detta följdes av frågor angående det egna politiska förtroendeuppdraget. I ett avslutande tema ställdes frågor om synen på det egna politiska engagemanget. Enkäten, som biläggs i slutet, sändes ut i februari 2012 mellan den 23 och 28 via e-post till samtliga ordinarie och ersättande ledamöter i landstingsfullmäktige. Fyra påminnelser skickades sedan och i vissa fall togs även telefonkontakt med individer som annars var svåra att nå. Den 30 mars var den sista dagen som det var möjligt att besvara enkäten. För denna administration av enkäten har landstingets tjänstemän vid Forskning och Utveckling svarat. I enlighet med enkätens missiv har de inkomna svaren behandlats konfidentiellt och återrapporterats och analyserats på ett sådant sätt som omöjliggör identifiering av enskilda individer.

Enkätundersökningar är på många sätt effektiva metoder för att samla in värdefull information om det samhälle vi lever i. Den enkät som ligger till grund för den här rapporten är dessutom en s.k. totalundersökning, där vi har vänt oss till samtliga berörda individer, något som stärker trovärdigheten man kan rikta mot resultaten. Trots det finns det ett antal potentiella svagheter som försvagar kvalitén på enkätinsamlat material. Ett alltför stort bortfall är naturligtvis ett dilemma men som beskrivs längre fram i texten bedöms underlaget, i detta fall, vara tillräckligt. Ett annat spørsmål som däremot blir aktuellt i detta fall har att göra med att många av de ställda frågorna innehåller självvärderande inslag. Det medför att respondenternas svar på frågorna primärt handlar om hur de själva uppfattar sig, utifrån respektive frågeställning, vilket nödvändigtvis inte är samma utfall som en mer objektiv mätning hade kunnat resultera i. Sammantaget bör dessa resultatet ses i ljuset mot de potentiella brister en dylik undersökning medför.

## Vetenskapliga teorier om politiskt engagemang

Studier om politisk deltagande har sin moderna bakgrund i de stora amerikanska enkätundersökningar som började genomföras halvvägs in i 1900-talet. Pionjärer som Lipset pekade på skillnader i politiskt deltagande baserat på ett antal olika kriterier: huruvida ens intressen påverkas av politiska beslut, tillgången till information och sociala påtryckningar som uppfordrar till deltagande. Det kunde även fastläs att exempelvis goda inkomster och lång utbildning positivt inverkar på deltagande.<sup>1</sup> Mer utvecklad är Milbrath samtida studie som särskiljer olika former av politisk aktivitet, där innehavandet av politiska förtroendeuppdrag är högst upp på skalan. Dessa ansågs utföras av en begränsad politisk elit som var de som *de facto* utkämpar den politiska striden medan övriga antingen har ett mer måttligt politiskt intresse eller är helt politiskt ointresserade. Hur

---

<sup>1</sup> Lipset 1969, kap. 6.

kommer det sig att vissa personer då blir mycket politiskt aktiva medan andra nöjer sig med att lägga sin röst i valurnorna vart fjärde år? Milbrath kompletterade Lipsets förklaringar med bl.a. betydelsen av politiskt psykologiska drivkrafter, individens sociala nätverk och andra externa faktorer som är svåra att förutsäga men trots det kan influera omfattningen av ens politiska engagemang.<sup>2</sup>

Den här typen av klassisk samhällsvetenskaplig forskning har även influerat hur svenska forskare funderat över hur vi skall förstå politikernas engagemang och aktivitet. Den samtida svenska forskningen är även karaktäriserad av att vara empiriskt driven, dvs. man har ofta med hjälp av intervjuer eller öppna enkätfrågor vänt sig direkt till politikerna och helt enkelt frågat dem om deras anledningar till att vara politiskt aktiva och andra näraliggande frågor. Ett exempel på en sådan studie är Jan Fredrikssons etnologiska undersökning om vad det innebär att vara kommunpolitiker. I samtal har Fredriksson kunnat finna ett antal olika motiv till varför människor engagerar sig politiskt. Det handlar dels om möjligheten att få vara med och påverka samhällsutvecklingen, en erfarenhet som också gör att man skapar sig en ökad insikt om hur saker och ting hänger ihop. Vidare nämner andra att det också faktiskt är en plikt att vara politiskt aktiv, det handlar om att ta ansvar och att företräda ett samhälles gemensamma intressen. Men det finns också skäl som mer innefattar att fylla ett behov i ens eget liv. Mer specifikt inbegriper detta att få träffa människor med liknande intressen och att fylla sin fritid med något meningsfullt. Rollen som politiker blir på så vis något av en livsstil.<sup>3</sup> Statsvetenskapliga undersökningar bekräftar till stor del detta.

I en studie där både kommunpolitiker och högskolestudenter tillfrågats om varför individer väljer att engagera sig politiskt bedöms skäl som att man vill påverka och förändra respektive har ett intresse och engagemang som de mest viktiga. I lägre utsträckning finner man också att andra faktorer såsom att man har ett maktbegär och är mån om att få tjäna pengar spelar in. Det bör betonas att bland dessa skäl så är det framförallt gruppen högskolestudenter och inte de som själva är politiker som tror att de sistnämnda skälen har någon inverkan. Bland ytterligare faktorer som inte framkom i den etnologiska studien är också att vissa menar att den karriärmässiga sprängbrädan politiken kan innebära också kan vara en rimlig anledning precis som att faktumet att förtroendeuppdrag även kan medföra en viss grad av status och publicitet kan inverka.<sup>4</sup> Det framgår således att en mängd olika typer av skäl till politiskt engagemang verkar giltiga. Man frågar sig dock om dessa styrs av olika mekanismer eller om de, på något sätt, möjligen att tematisera för att stärka förstäelsen för besluten.

Gidlund och Möller har i en forskarvolym till *Demokratiutredningen* just försökt systematisera skälen till politiskt engagemang och det visar sig att de ovan funna kan inordnas i en sådan ambition. Man skiljer initialt mellan idealistiska motiv och belöningsmotiv. De förstnämnda utgår från att politiska och ideologiska skäl grundlägger valet att vara politiskt aktiv. Mer konkret handlar det exempelvis om en vilja att påverka, omsätta sina politiska uppfattningar i praktiken men också att man anser det vara en medborgerlig plikt att tillsammans med andra ta ansvar för samhällsutvecklingen. Belöningsmotiven är däremot relaterade till egennyttan och är av tre slag: karriär, personlighetsutveckling och social interaktion. Det har tidigare antytts att just möjligheten till att göra karriär kan vara en nog så viktigt skäl för politiskt engagemang. Även möjligheten till att utveckla sig själv är alltså viktig och politiken ger för många individer sådana möjligheter. Avslutningsvis är också det sociala utbytet viktigt för många. Genom att man lär känna människor genom politiken som delar, åtminstone, vissa av ens intressen och uppfattningar finns också goda grunder för vänskaper som sträcker sig bortom sammanträden och möten.<sup>5</sup>

Diskussionen har än så länge varit inriktad mot att finna faktorer som leder fram till ett politiskt engagemang och som också kanske ökar möjligheterna till att upprätthålla ett sådant. Samtidigt får man inte bortse från att många politiker frivilligt lämnar sina uppdrag efter ganska kort tid och ör

---

<sup>2</sup> Milbrath 1965.

<sup>3</sup> Fredriksson 2003, 112-116.

<sup>4</sup> Blom Kemdal i: Esaiasson och Westholm red. 2006.

<sup>5</sup> Gidlund och Möller 1999, kap. 6.

dessutom en trend som har intensifierats. Tidigare forskning har försökt fastställa vilka faktorer som leder fram till ett sådant ställningstagande, antingen i formen av förtida avhopp eller att frivilligt avstå från omval. I en undersökning av riksdagspolitiker som valt detta anges att man varit med tillräckligt länge som ett av de viktigare skälen. Detta är starkt relaterat till ålder, dvs. i allmänhet är det äldre politiker som framförallt svarar detta. Ganska många av de tillfrågade menar också att privatlivet drabbas negativt av förtroendeuppdraget som riksdagspolitiker. I allmänhet är det yngre personer som ger denna uppfattning. Ett annat viktigt skäl är uppfattningen att man har gjort sin medborgerliga plikt och av den anledningen inte vill fortsätta vara aktiv i riksdagen. Samtidigt visar sig detta skäl vara starkt kopplad till om det parti man företräder befinner sig i regerings- eller oppositionsställning där det sistnämnda skapar en större vilja till att lämna sitt uppdrag. Att inte få realisera sin politik kan alltså betraktas som starkt hämmande. Avslutningsvis menar också vissa att man är trött på partipolitiken och av den anledningen inte vill fortsätta. Undersökningen visar att det är framförallt kvinnor som anger detta som ett skäl.<sup>6</sup>

I en studie av Erlingsson och Öhrvall där avhopp bland kommunpolitiker undersöktes visade resultaten att det är privata skäl och inte politiska som ligger bakom avhopp. Som privata skäl angavs flytt från kommunen samt förändrade förhållanden i arbetslivet som de viktigaste orsakerna.<sup>7</sup>

Sammanfattningsvis är det alltså möjligt att identifiera olika skäl till politiskt engagemang. Dessa kan vara av både idealistiska och egennyttiga skäl. Därutöver bör det inte ignoreras att socioekonomiska faktorer såsom bakgrund och nivåer av utbildning och inkomst såväl som sociala faktorer som kontaktnät både kan begränsa och skapa förutsättningar för sådana motiv. När det istället gäller anledningar till att avsluta ett politiskt engagemang är skälen mer heterogena. Förutom att man tycker sig ha fullgjort sin plikt och varit med tillräckligt existerar också orsaker som indikerar den belastning som förtroendeuppdrag ofta kan innebära för exempelvis privat- och familjelivet.

## Redovisning av resultat

Utfallet av denna enkät följer den logik som användes vid utformandet av densamma. Det innebär att först presenteras viss insamlad bakgrundsstatistik. Det handlar om att presentera fördelningen bland variabler såsom ålder och kön såväl som boendesituation, utbildningsnivå och sysselsättning. Därefter följer information om respondenternas politiska förtroendeuppdrag, av vilken karaktär det är och under hur lång tid det har pågått. Den tredje delen är den mest intressanta utifrån syftet där svaren på frågor som rör engagemang, motivation och kompetensbehov presenteras.

### Bakgrundsstatistik

Enkäten distribuerades sammantaget till 156 individer. Hur svaren fördelade sig bland ordinarie respektive ersättande ledamöter framgår i Tabell 1. I denna ges också information om svarsfrekvensen. Det bör noteras att vissa respondenter inte har svarat på alla ställda frågor, vilket har gett interna bortfall. Med tanke på de stora bortfallen bland ersättarna så redovisas vid återkommande tillfällen endast de ordinarie ledamöterna i jämförelse med den totala gruppen av antalet svarande. Sammantaget görs dock bedömningen att svarsfrekvensen är tillräckligt för att resultaten skall bedömas vara trovärdiga, något som bl.a. har att göra med att undersökningen redan initialt är utformad för att vända sig till hela den aktuella populationen.

---

<sup>6</sup> Ahlbäck Öberg et al. 2007, kap. 6.

<sup>7</sup> Erlinsson & Öhrvall 2010, 81, 83



**Tabell 1 Information om undersökningen**

Tillhörighet	Antal svar	Totalt Antal	Svarsfrekvens
Ordinarie ledamot	49	77	63,6 %
Ersättare	38	79	48,1 %
<b>Totalt</b>	<b>87</b>	<b>156</b>	<b>55,8 %</b>

Eventuella skevheter i svaren kan bland annat studeras genom att ställa respondenternas kön och ålder mot de uppgifter som kan fås från landstingets förtroendemannaregister. Som framgår av Tabell 2 är den faktiska könsfördelningen i det närmaste helt jämn i landstingsfullmäktige. Bland de svarande existerar emellertid en viss skevhet då 60 procent av respondenterna har svarat att de är kvinnor. En viss överrepresentation existerar således bland gruppen kvinnliga politiker. När det gäller ålder existerar inte denna problematik. Det är mycket små skillnader bland fördelningen mellan respondenternas uppgivna ålder och den faktiska fördelningen. Vad gäller fördelningen som sådan så existerar en klar tyngdpunkt på politiker i åldersspannet 50-64 år och inkluderas de som är äldre än så utgör de totalt sett tre fjärdedelar av den sammantagna gruppen.

**Tabell 2 Kön och ålder**

Kön	Faktisk fördelning (%)	Fördelning av respondenter (%)	Ålderskategori	Faktisk fördelning (%)	Fördelning av respondenter (%)
Kvinna	49,4	59,3	18-34 år	5,1	5,8
Man	50,7	40,7	35-49 år	16,7	16,3
			50-64 år	49,4	48,9
			65 - år	28,9	29,1

Respondenternas uppväxt och nuvarande boendesituation redogörs för i Tabell 3 och det framgår att bland de som har besvarat enkäten är ungefär lika många boende på landsbygden eller i mindre tätort som de som bor i stad eller i större tätort. Den långsiktiga urbaniseringsprocess som föregår i Sverige kan fångas genom att notera att runt 60 % är uppväxta på landsbygden eller i mindre tätort men där alltså färre kvarstår som boende i sådan miljö. Vidare är respondenterna till en dominerande del uppväxta i Sverige med endast några få med annat födelseland än Sverige.

**Tabell 3 Bakgrund och boendesituation**

	Boendesituation (%)	Uppväxtsituation (%)		Uppväxt (%)
Landsbygd eller mindre tätort	49,4	60,5	I Sverige	96,5
Stad eller i större tätort	50,6	39,5	Utanför Sverige	3,5

Även politikernas utbildningsnivå kan vara av intresse och eventuellt ha betydelse för frågor relaterade till deras uppdrag. Av Tabell 4 framgår att en majoritet av respondenterna som lägst har en högskoleutbildning och det är endast en liten grupp som lägst saknar gymnasieutbildning. För att skapa en referenspunkt jämförs dessa uppgifter med befolkningens utbildningsnivåer i helhet.<sup>8</sup> Som

<sup>8</sup> Uppgifterna är hämtade från SCB:s register över befolkningens utbildning den 2 juli 2012 och avser befolkningen i åldersspannet 16-74 år och speglar år 2011. Folkskoleutbildning är aggregerad till kategorin för grundskoleutbildning. De som uppgift saknas för är borträknade från den totala populationen Se: [www.scb.se](http://www.scb.se) för mer information.

framgår är de studerade politikerna mer välutbildade än svensken i allmänhet. Ett talande exempel är att en majoritet av de tillfrågade har en eftergymnasial utbildning vilket inte är fallet för riket i stort där motsvarande siffra istället hamnar på runt en tredjedel.

**Tabell 4 Utbildningsnivå**

Vilken är din högsta avslutade utbildning?	(%)	Riket (%)
Grundskoleutbildning eller motsvarande	10,3	21,1
Gymnasie-/folkhögskoleutbildning eller liknande	32,2	45,2
Högskole-/universitetsutbildning eller motsvarande	55,2	32,8
Forskarutbildning eller motsvarande	2,3	1,0

I enkäten ställdes också en fråga om politikernas huvudsakliga sysselsättning. Denna fråga saknade svarsalternativ och var således helt fri för respondenterna att själva fylla i. Utifrån detta har en klassificering genomförts utifrån sex olika kategorier.<sup>9</sup> Som framgår av Tabell 5 är den mest frekventa kategorin gruppen av tjänstemän. Denna breda kategori inkluderar många typer av yrken som i kvalifikationsnivå kan placeras någonstans mellan arbetare och akademiker. Bland övriga vanligt förekommande yrkeskategorier ingår arbetare och kategorin övrigt. Din sistnämnda utgörs av arbetsökande, studerande och pensionärer. För denna kategori är särskilt pensionärer vanligt förekommande.

**Tabell 5 Sysselsättningskategori**

Utöver ditt förtroendeuppdrag som politiker, vilken är din huvudsakliga sysselsättning?	(%)
Arbetare	18,1
Tjänsteman	37,3
Akademiker/fria professioner	6,0
Chefsbefattning	6,0
Företagare	8,4
Övriga	24,1

## Det politiska förtroendeuppdraget

Vad som ingår i ett politiskt förtroendeuppdrag, vilket politiskt block man representerar och under hur lång tid man varit politiskt aktiv är samtliga faktorer som kan tänkas ha inverkan på ens politiska engagemang. Av den anledningen kommer ett antal frågor som rör detta att presenteras.

Många av de tillfrågade politikerna har olika typer av uppdrag inom landstinget. Det är av den anledningen av intresse att redogöra för hur detta fördelas bland de som har besvarat enkäten. I Tabell 6 presenteras detta.<sup>10</sup> Som framgår är landstingsstyrelsen väl representerad i enkäten, både vad

<sup>9</sup> I kategorin för arbetare har yrken som ingår i LO-förbunden sorterats in. I kategorin för tjänstemän har tjänstemannayrken utan krav på omfattande akademiska studier klassificerats. Hit har också heltidspolitiker räknats. I kategorin för akademiker/fria professioner har mer kvalificerade yrken sorterats in som normalt kräver längre akademiska studier. Chefsbefattningar speglar den grupp av yrken som innebär någon form av ledande ställning. I kategorin företagare har egna företagare samlats. I gruppen för övriga ingår pensionärer, studerande och arbetsökande.

<sup>10</sup> Det är inte alls ovanligt att landstingspolitiker samtidigt har flera olika typer av uppdrag inom landstingets organisation. För att kunna åstadkomma en tydlig klassificering har principen varit att om en politiker samtidigt

gäller det totala urvalet och när endast de ordinarie ledamöterna redovisas. De tre nämnderna som bedöms ha det viktigaste politiska inflytandet, folkhälso- primärvård- och tandvårdsnämnd, hälso- och sjukvårdsnämnd samt den regionala nämnden, motsvaras även de av deltagande respondenter i materialet. Knappast förvånande är dessutom de ordinarie ledamöterna mer involverade i dessa organ än vad gäller för samtliga tillfrågade.

**Tabell 6 Fördelning av olika landstingspolitiska uppdrag**

<b>Redogör för eventuella övriga uppdrag utöver landstingsfullmäktige.</b>	<b>Samtliga (%)</b>	<b>Ordinarie ledamöter (%)</b>
Inget ytterligare uppdrag	19,5	4,2
Landstingsstyrelsen och/eller något av dess utskott	29,3	45,9
Folkhälso- primärvård- och tandvårdsnämnd och/eller hälso- och sjukvårdsnämnd och/eller regionala nämnden	31,7	27,1
Övrig nämnd (kostnämnd eller patientnämnden etiska nämnden)	11,0	12,5
Annat uppdrag där man är vald av landstinget	8,5	10,4

Inte bara vilka typer av politiska uppdrag en individ har utan också hur många dessa är kan inverka på personens engagemang och kompetens. Genom att ha ställt frågan om hur många politiska uppdrag personen i fråga har, både vad gäller uppdrag inom landstinget och de utöver detta skapas en god bild. I Tabell 7 redogörs för denna information. I gruppen för samtliga ledamöter framgår av tabellen att en landstingspolitiker i medeltal har drygt fem politiska uppdrag då engagemanget i landstingsfullmäktige adderas. Av dessa äger ungefär hälften rum utanför landstingets organisation och typiska exempel på sådana är inom kommuner och inom det egna partiet. Bland de ordinarie ledamöterna är aktivitetsgraden något högre. Det gäller dock främst inom landstingets egen organisation.

**Tabell 7 Antalet politiska uppdrag, medelvärden**

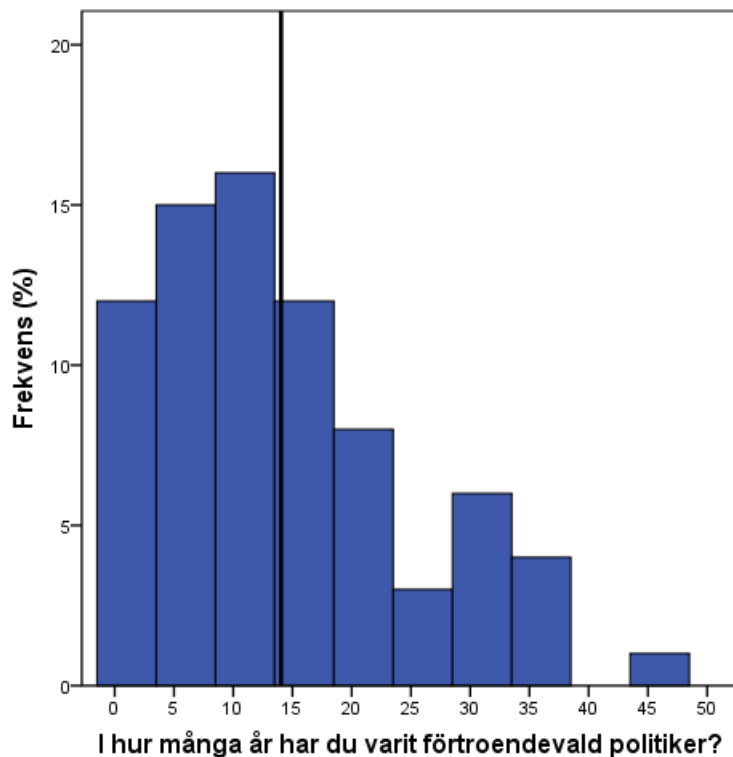
	<b>Samtliga</b>	<b>Ordinarie ledamöter</b>
Inom landstinget, men utöver landstingsfullmäktige	1,46	1,79
Utöver de i landstinget	2,69	2,56
Totalt antalet politiska uppdrag	4,15	4,35

Det är rimligt att anta att lång erfarenhet av att vara politiskt aktivt kan inverka på de förutsättningar man anser sig ha att tillfredställande bedriva sitt politiska uppdrag. Genom en lång politisk karriär har man goda chanser att dels skapat sig goda kunskaper både om de ärenden man är vald att besluta kring såväl som den politiska ärendegången och den interna demokratin. Samtidigt framförs ofta i den politiska debatten att människor med annan bakgrund än den politiska bör välkomnas som framtida beslutsfattare. Myntet har således två sidor Huruvida den tid man varit politiskt aktiv kan

haft flera typer av uppdrag har det som bedömts varit högst i den politiska hierarkin räknats. Prioritetsordningen har varit denna 1. Landstingsstyrelsen och/eller något av dess utskott (allmänna utskott, beställarutskott, finansutskott), 2. Folkhälso- primärvård- och tandvårdsnämnd och/eller hälso- och sjukvårdsnämnd och/eller regionala nämnden, 3. Övrig nämnd (kostnämnd eller patientnämnden etiska nämnden), 4. Annat uppdrag där man är vald av landstinget.

tänkas inverka på individens politiska engagemang är emellertid en annan fråga som kräver fördjupade analyser.

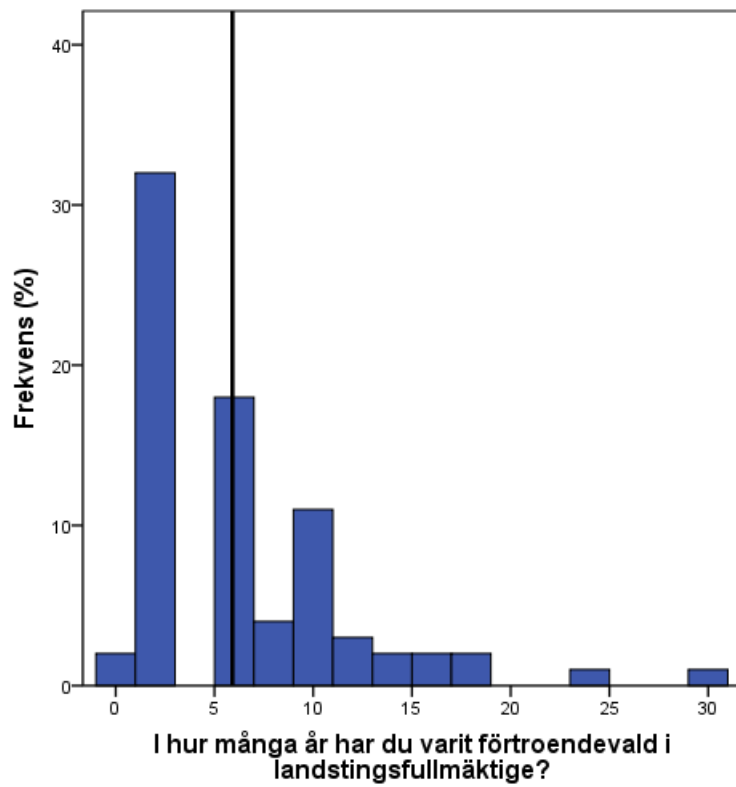
**Figur 1** År som förtroendevald, den vertikala linjen indikerar medelvärdet



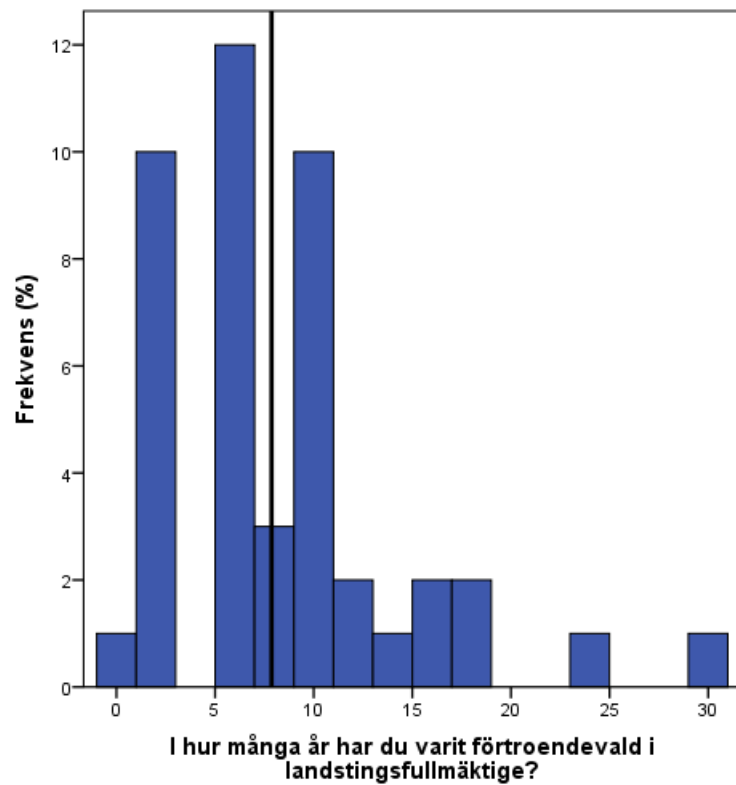
Inledningsvis kan det trots allt vara av intresse att redogöra för längden av respondenternas tidigare politiska engagemang. I Figur 1 har de tillfrågade politikerna fått svara på hur många år de varit verksamma som förtroendevalda politiker. Spridningen är stor, från endast 1 till 45 år men med en tyngdpunkt på mellan 10 till 15 år. Oaktat från vilket sammanhang är det alltså möjligt att framhålla att en övervägande majoritet av de tillfrågade har en förhållandevis betydande erfarenhet av politisk verksamhet.

Landstingen är till skillnad mot primärkommunerna och den nationella arenan ett politiskt organ vars beslutandeområde till stor del är koncentrerat till ett specifikt sakområde, nämligen hälso- och sjukvårdsfrågor. Det kan antas att dessa förutsättningar efterfrågar en specifik typ av politiker som har god kännedom om just dessa frågor, vilket antingen kan byggas upp genom lång erfarenhet eller kunskaper inhämtade på annat sätt. I Figur 2 framgår emellertid att i genomsnitt så har landstingspolitiker i västernorrlands läns landsting varit valda som ordinarie ledamöter eller ersättare till fullmäktige i knappt 6 år. Baserat på den tidigare figuren kan man förvisso fastslå att de flesta valda politikerna har lång politisk erfarenhet men att denna, i allmänhet, inte kan härröras från politiskt engagemang på landstingsnivå utan ofta härstammar från andra politiska nivåer.

Figur 2 År som förtroendevald i landstingsfullmäktige, den vertikala linjen indikerar medelvärdet



Figur 3 År som förtroendevald i landstingsfullmäktige bland ordinarie ledamöter, den vertikala linjen indikerar medelvärdet



I Figur 3 särredovisas uppgifterna specifikt för de ordinarie ledamöterna och som framgår stiger då medelvärdet för antal år som förtroendevald. Det skall alltså tolkas som att de ordinarie ledamöterna i allmänhet har varit verksamma under längre period än ersättarna. Samtidigt bör det påpekas att skillnaden inte är särskilt stor.

Huruvida respondenten tillhör det styrande blocket eller oppositionen i landstinget skulle potentiellt kunna influera den inställning man visar inför sitt uppdrag.<sup>11</sup> Ett antagande skulle kunna vara att de politiker som upplever att deras parti i reella termer får utlopp för sin politik också finner sitt förtroendeuppdrag mer stimulerande. Det är möjligt att konstatera att bland respondenterna finns det en mindre övervikt till fördel för oppositionspartiet vilket är motsatt det faktiska förhållandet, se Tabell 8. Tar man endast fasta på de ordinarie ledamöterna ges en bättre överensstämmelse med den faktiska fördelningen.

**Tabell 8 Respondenternas blocktillhörighet**

	<b>Faktisk fördelning i landstingsfullmäktige (%)</b>	<b>Samtliga respondenter (%)</b>	<b>Ordinarie ledamöter (%)</b>
Styrande blocket	51,9	48,8	51,0
Oppositionen	48,1	51,2	49,0

## Det politiska engagemanget

I utformandet av den enkät som grundlägger denna rapport har det varit centralt att finna metoder för att mäta det engagemang och den motivation känner inför sina uppdrag. Detta låter sig inte helt enkelt göras utan kräver snarare ett batteri av olika ställda frågor som sammantaget kan ge oss en bättre bild av, i första hand, omfattningen av detta engagemang och denna motivation, men också göra det möjligt att finna förklaringar till variationer i detta. Engagemang och motivation kommer därför betraktas utifrån flera olika perspektiv. Det innefattar motiv till politiskt deltagande, hur mycket tid man lägger ned på sitt förtroendeuppdrag och viljan att fortsätta att vara politiskt aktiv. Frågan om engagemang och motivation kan därutöver adresseras genom undersökning av olika typer av aktörer och organs inflytande över landstingets politiska verksamhet och vilken kompetens man anser sig besitta och vilken man är i avsaknad av. Allt som allt kan svaret på dessa frågor ge en mer detaljerad bild av det politiska engagemanget bland de tillfrågade landstingspolitikerna.

Skälen till att vara politiskt aktiv kan vara av betydelse när det gäller politikernas inställning inför sitt förtroendeuppdrag. I Tabell 9 redovisas ett antal påståenden som respondenterna fått besvara i enkäten vad gäller anledningar till politiskt engagemang. Ju högre värde desto mer instämmer man i respektive påstående. Det framgår att de flesta respondenter till mycket hög grad instämmer i att de är politiskt aktiva för att kunna påverka och förändra. De flesta anser också att ens politiska engagemang är ett sätt att genomföra sin medborgerliga plikt. Ett motiv som är mer kopplat till den enskilda, dvs. att vara politiskt aktiv för att det utvecklar en själv, är också ett skäl som många instämmer i till hög grad.

Övriga tänkbara motiv till politiskt deltagande överensstämmer inte med respondenternas egna överväganden. Få menar att detta skulle kunna kopplas till ett socialt behov, ett strategiskt karriärstänkande eller bero på den egna familjebakgrunden. I allmänhet är också skillnaderna mellan samtliga respondenter och de ordinarie ledamöterna begränsade. På två punkter finns det dock skillnader som kan uppmärksammas. I jämförelse med samtliga respondenter menar gruppen av ordinarie ledamöterna att det kan finnas vissa sociala skäl till politiskt deltagande. Tillika indikerar

<sup>11</sup> Till det styrande blocket räknas följande partier: Moderaterna, Centerpartiet, Folkpartiet, Kristdemokraterna, Miljöpartiet och Sjukvårdspartiet. Till oppositionspartierna räknas: Socialdemokraterna och Vänsterpartiet.

man i högre utsträckning att en politisk bakgrund kan ha spelat en viss, om än i de flesta fall marginell, roll.

**Tabell 9 Skäl till politiskt deltagande**

	Medelvärde för respondenter	Medelvärde för samtliga ledamöter
	1 = stämmer inte alls 11 = stämmer helt	
Jag deltar för att kunna påverka och förändra	10,42	10,35
Jag deltar för att det är en medborgerlig plikt att ta ansvar för samhällsutvecklingen	8,32	8,20
Jag deltar för att det ger mig möjlighet att avancera i min roll som politiker	4,56	4,76
Jag deltar för att det är utvecklande för mig själv	7,77	7,67
Jag deltar för att jag får möjlighet att lära känna och umgås med andra	5,92	6,29
Jag deltar för att jag är uppvuxen i en politisk miljö	3,33	3,71

I enkäten gavs även utrymme till att specificera övriga motiv till politiskt deltagande. Förhållandevis få sådana svar gavs och i flera fall gick dessa ändå att kategorisera under någon av de sex påståendena. Det kan dock nämnas att flera av respondenterna påpekar att landstinget är en viktig politisk organisation med stort inflytande över människors vardag och som av den anledningen i sig själv skapar ett intresse.

Ett förhållandevis okomplicerat sätt att mäta politisk aktivitet är att undersöka hur mycket tid de förtroendevalda uppskattar att de lägger ned på sitt uppdrag. I Tabell 10 framgår detta, fördelat på samtliga respondenter respektive endast gruppen av ordinarie ledamöter. Som förväntat visar tabellen att de ordinarie ledamöterna i allmänhet lägger ned mer tid än när samtliga inkluderas. Variationen är häremellan förhållandevis stor. Man kan föreställa sig ett antal förklaringar till varför. Närmast till hands är naturligtvis den stora bredden mellan både antalet och typerna av olika förtroendeuppdrag inom landstinget. Det är naturligtvis rimligt att ett engagemang i landstingsstyrelsens är mer tidskrävande än som ersättande ledamot i landstingsfullmäktige. Likaså kräver deltagande i flera nämnder och utskott rimligtvis mer nedlagd tid än i en enstaka. Eftersom frågan även tar hänsyn till nedlagd restid är respondentens boendeort och kommunikationsmedel potentiellt av betydelse. Västernorrlands län är vidsträckt och inte alltid kännetecknat av goda existerande kommunikationsmöjligheter. Slutligen så inverkar naturligtvis hur mycket tid respektive förtroendevald faktiskt lägger ned på sina uppdrag. Det är möjligt att tolka en större tidsåtgång som ett uttryck för ett större engagemang. Effektivitet hade även kunnat vara ett alternativ men är svårberäknat och mycket beroende på individers olika förutsättningar.

**Tabell 10 Nedlagd tid**

I genomsnitt, hur många timmar lägger du totalt sett ned en vanlig vecka som förtroendevald i landstinget (var vänlig och inkludera även restid)	Samtliga respondenter (%)	Ordinarie ledamöter (%)
0-5 timmar	36,9	26,5
6-10 timmar	28,6	32,7
11-15 timmar	16,7	20,4
16-20 timmar	6,0	4,1
21-25 timmar	2,4	2,0
26-30 timmar	2,4	4,1
Mer än 40 timmar	7,1	10,2

Huruvida dessa förklaringar stämmer kan kontrolleras med hjälp av det insamlade materialet. Antalet förtroendeuppdrag inom landstinget antas således inverka på nedlagd tid. Tabell 11 redogör för att bland de respondenter som varje vecka lägger ned mer än 16 timmar som förtroendevald i landstinget är också antalet uppdrag fler än för de som nyttjar en mindre tidsåtgång. Även när de ordinarie ledamöterna bryts ur existerar ett resultat som signifikant pekar på en relation mellan tidsåtgång och antalet uppdrag.<sup>12</sup>

**Tabell 11 Medelvärdesjämförelse med antalet uppdrag i relation till nedlagd tid**

	Samtliga respondenter	Ordinarie ledamöter
<b>Nedlagd tid</b>	Antalet uppdrag, medelvärde	
0-15 timmar	1,35	1,66
Mer än 16 timmar	2,13	2,30

Som nämnts kan man förvänta sig att inte alla uppdrag har samma tidsåtgång. Det är exempelvis rimligt att ett åtagande i landstingsstyrelsen och dess olika utskott är mer betungande än övriga engagemang. Av den anledningen används deltagande i landstingsstyrelsen som ett sätt att mäta tyngre och mer krävande politiska uppdrag. Statistiska analyser indikerar förvisso en tendens om att de respondenter som deltar i detta organ i högre grad lägger ned mer tid på sitt uppdrag än övriga men skillnaden är inte tillräckligt stor för att bli statistisk signifikant. Detta ändras emellertid när motsvarande analys genomförs endast för de ordinarie ledamöterna, något som gör det möjligt att hävda att med tyngre politiska uppdrag följer också mer nedlagd tid.<sup>13</sup> För att även försöka uppfatta omfattningen av nedlagd restid används boendesituation som ett grovt mått. Distinktion mellan boende i landsbygd respektive stad eller i tätort är självfallet inte direkt översättningsbar till närhet respektive distans till Härnösand där landstinget har sitt säte men det går ändå att anta att boende i stad eller i tätort i allmänhet torde innebära kortare restid. Statistiska analyser påvisar emellertid ingen samvariation mellan boendeort och nedlagd tid i rollen som förtroendevald.<sup>14</sup>

<sup>12</sup> I fallet med samtliga respondenter:  $\rho = 0,007$ . I fallet med endast ordinarie ledamöter:  $\rho = 0,043$ .

<sup>13</sup> Ett s.k. chi-2 test användes för att undersöka detta. När samtliga ingick gavs följande testvärden:  $X^2 = 2,442, \rho = 0,118$ . När endast de ordinarie ingicks gavs följande signifikanta resultat:  $X^2 = 2,972, \rho = 0,085$ . Tidsåtgång dikotomiserades till kategorierna 0-15 timmar respektive mer än 15 timmar nedlagd tid per vecka.

<sup>14</sup> Ett s.k. chi-2 test användes för att undersöka detta men föll inte ut med signifikant resultat ( $X^2 = 1,194, \rho = 0,551$ ). Tidsåtgång dikotomiserades till kategorierna 0-15 timmar respektive mer än 15 timmar nedlagd tid per vecka.



En ytterligare metod för att försöka uppfatta det som kan beskrivas som politikerns engagemang eller motivation har att göra med hur betungande man anser sitt uppdrag är. Detta kan exempelvis handla om hur det inkräktar på andra delar av ens liv. Respondenterna ombads gradera detta på en tiogradig skala i relation till andra tänkbara inslag i ens liv, se Tabell 12. Generellt sett är det svårt att finna stöd för att man känner att arbetslivet, tid med familj, släkt och vänner eller ens fritidsintressen drabbas i någon högre utsträckning av ens politiska deltagande. Belastningen för de ordinarie ledamöterna är genomgående något högre och man uppfattar att fritidsintressen kan vara något som man till viss del kan behöva försaka. För båda grupperna visar sig arbetslivet vara det som man bäst tycker att man kan kombinera med sitt politiska förtroendeuppdrag.

**Tabell 12 Utsträckningen av att förtroendeuppdraget inkräktar på andra delar av livet**

<b>I vilken utsträckning inkräktar eller inkräktar inte ditt förtroendeuppdrag på:</b>	<b>Medelvärde för samtliga respondenter</b>	<b>Medelvärde för ordinarie ledamöter</b>
	1 = Ingen utsträckning alls 11 = I mycket hög utsträckning	
Ditt arbetsliv?	4,55	5,37
Din tid att umgås med familj och släkt?	5,09	6,04
Din tid att umgås med vänner?	4,84	5,79
Dina fritidsintressen?	5,10	6,37

Ett direkt mått på viljan att fortsätta vara politiskt aktiv kan också erhållas från enkäten genom en fråga om huruvida politikerna vill fortsätta vara politiskt aktiva i landstingsfullmäktige under förutsättning att de blir omvalda. Tabell 13 redogör för att ungefär 60 % är inställda på detta, oaktat om de är ordinarie eller ersättande ledamöter. Siffran kan låta hög men innebär samtidigt att ungefär en fjärdedel av ledamöterna inte kommer stå till förfogande under mandatperioder längre fram och att runt 16 % samtidigt är osäkra på fortsatt deltagande.

**Tabell 13 Vilja till att vara fortsatt politiskt aktiv i landstinget**

<b>Under förutsättning att du blir omvald, vill du då under de närmaste 5-10 åren fortsätta vara ledamot i landstingsfullmäktige eller skulle du hellre vilja ägna dig åt något annat? (%)</b>	<b>Samtliga respondenter (%)</b>	<b>Ordinarie ledamöter (%)</b>
Fortsätta vara ledamot i landstingsfullmäktige	59,0	61,2
Ägna mig åt något annat?	24,1	22,4
Vet ej	16,9	16,3

Det är rimligt att anta att ett sådant ställningstagande varierar p.g.a. ett antal faktorer. Det är exempelvis plausibelt att ålder kan inverka på denna inställning och i Tabell 14 visas hur detta faller ut. Siffrorna visar hur de olika alternativen fördelar sig inom respektive ålderskategori. Avsikten att kvarstå som förtroendevald i landstingsfullmäktige är starkast i åldersspannet 50-64 år och förvånande nog lägst i åldern 18-34 år. Att många av respondenterna över 65 år kan tänka sig att inte förlänga sitt förtroendeuppdrag är knappast förvånande men då osäkerhet eller en uttryckt vilja att ägna sig åt något annat är relativt frekvent i det två yngsta åldersspannen finns det uppenbarligen andra anledningar än ålder som inverkar på viljan till politiskt engagemang inom landstinget i västernorrland.

**Tabell 14 Vilja till att vara fortsatt politiskt aktiv i landstinget relaterat till ålderskategori**

Under förutsättning att du blir omvald, vill du då under de närmaste 5-10 åren fortsätta vara ledamot i landstingsfullmäktige eller skulle du hellre vilja ägna dig åt något annat?	18 – 34 år (%)	35 – 49 år (%)	50 – 64 år (%)	65 – år (%)
Fortsätta vara ledamot i landstingsfullmäktige	40,0	53,9	72,5	45,8
Ägna mig åt något annat	40,0	7,7	17,5	37,5
Vet ej	20,0	38,5	10,0	16,7

En annan tänkbar inverkan har att göra med vilken typ av uppdrag man har i dagsläget. Ett mer betungande uppdrag kanske upplevs vara alltför kraftödande. Alternativt kan det vara rakt motsatt i och med att sådana kan uppfattas som mer stimulerande. I Tabell 15 visas att det finns vissa tendenser till en sådan skillnad. I allmänhet går dessa ut på att politiker i landstingsstyrelsen eller dess utskott är mer benägna att fortsätta sin politiska gärning i landstinget. Samtidigt kan det uppfattas som paradoxalt att så många som nästan 30 % i denna grupp dessutom svarar att de har ambitionen att ägna sig åt något annat, framförallt i relation till gruppen av politiker som inte har dessa uppdrag där svarsfrekvensen för båda dessa kategorier är lägre. Någon stor vikt mellan skillnaden mellan dessa båda grupper bör emellertid inte läggas, då statistiska tester visar att denna differens lika gärna kan vara beroende på slumpen.<sup>15</sup>

**Tabell 15 Vilja till att vara fortsatt politiskt aktiv i landstinget relaterat till form av uppdrag**

Under förutsättning att du blir omvald, vill du då under de närmaste 5-10 åren fortsätta vara ledamot i landstingsfullmäktige eller skulle du hellre vilja ägna dig åt något annat?	Deltagande i landstingsstyrelse eller dess utskott (%)	Ej deltagande i landstingsstyrelse eller dess utskott (%)
Fortsätta vara ledamot i landstingsfullmäktige	66,7	57,1
Ägna mig åt något annat	29,2	19,6
Vet ej	4,2	23,2

De respondenter som indikerat att de inte kommer att fortsätta i landstingsfullmäktige gavs också möjligheten att fritt formulera anledningar till varför. Dessa kan tematiseras i ett antal olika kategorier. Många pekar på åldersskäl och menar att man efter många verksamma år tycker det vore att föredra om yngre politiker istället tar över. En ytterligare typ av svar handlar om den begränsade möjligheten till inflytande. Det bör betänkas att ett sådant inflytande var det skäl som de flesta angav vara viktigt för dess politiska engagemang. Flera respondenter svarar att den reella möjligheten till påverkan är mycket begränsad, vilket naturligtvis kan lägga sordin på engagemanget. Även vissa ersättare känner sig väldigt distanserade från landstingets politiska processer och antyder att de inte heller getts möjligheter att förbereda sig när de blir inkallade. En annan kategori innefattar svar om hur man istället vill spendera sin tid och sina pengar på sin familj och sina intressen.

Ett mer tillspetsat sätt att mäta viljan till fortsatt politiskt engagemang är att ställa frågan om politikerna överväger att lämna sitt uppdrag innan mandatperiodens slut. Tabell 16 visar att ungefär 10 % kan tänkas sig detta och i gruppen av endast ordinarie ledamöter är denna siffra något högre.

<sup>15</sup> Ett s.k. chi-2 test visar nämligen på att resultat inte är signifikant ( $X^2 = 5,326, \rho = 0,149$ ).

**Tabell 16 Vilja att fullfölja mandatperioden**

<b>Överväger du att lämna ditt uppdrag innan mandatperioden är slut? (%)</b>	<b>Samtliga respondenter (%)</b>	<b>Ordinarie ledamöter (%)</b>
Ja	10,7	12,5
Nej	89,3	87,5

Precis som den tidigare analyserade frågan gavs respondenterna som svarade jakande på denna fråga möjligheten till att ange ett skäl till sitt svar. För att värna dessa individers konfidentialitet kan detta inte närmare redogöras för. I allmänhet kan man dock säga att svaren liknar de fria svaren som gavs i den andra beskrivna frågan om fortsatt vilja att var förtroendevald.

Som tidigare visats så svarar de flesta tillfrågade att de är politiskt aktiva på grund av möjligheten att kunna påverka och förändra. Det väcker frågan om hur stort inflytande man tycker att de olika delarna av landstingets organisation har. I Tabell 17 redovisas resultatet av hur detta har mätts. Skillnaderna mellan samtliga ledamöter och gruppen av ordinarie ledamöter är genomgående försumbar och indikerar således att något av en samsyn existerar i frågan. Bland de politiska organen anses landstingsstyrelsen följd av hälso- och sjukvårdsnämnden inneha det största inflytandet över landstingets politiska verksamhet. Politikerna uppfattar därutöver att tjänstemännen har ett stort inflytande, sammantaget det största efter landstingsstyrelsen. Bland övriga tänkbara influerande aktörer bedöms både statliga myndigheter och journalistkåren ha ett visst inflytande medan medborgarna däremot är den av kategorierna som uppfattas ha den lägsta graden av påverkan.

**Tabell 17 Organ och aktörers inflytande över landstingets politiska verksamhet**

<b>Hur stor inflytande anser du att var och en av följande organ och aktörer generellt sett har över landstingets politiska verksamhet?</b>	<b>Medelvärde för samtliga respondenter</b>	<b>Medelvärde för ordinarie ledamöter</b>
	1 = Har inget inflytande alls 11= Har mycket stort inflytande	
Landstingsstyrelsen	9,26	9,20
Folkhälso- primärvård och tandvårdsnämnd	7,88	7,79
Hälso- och sjukvårdsnämnd	8,19	8,14
Kostnämnd	6,68	6,56
Patientnämnden Etiska nämnden	7,03	6,95
Regionala nämnden	7,55	7,69
Övriga politiker i landstingsfullmäktige	5,70	5,43
Tjänstemännen	8,49	8,52
Medborgarna	4,60	4,79
Statliga myndigheter	7,01	6,88
Journalister som bevakar landstingspolitik	6,28	6,19
Du själv	6,10	6,59
Föreningslivet och organisationer	4,90	5,18

Huruvida inflytande motsvaras av kompetens är en nära besläktad fråga. Tabell 18 visar att det finns vissa sådana tendenser. Landstingsstyrelsen bedöms vara den del av landstingets organisation som är mest kunnig om de frågor som hanteras. Skillnaden är dock inte särskilt stor till övriga nämnder och man värderar dessutom tjänstemännens kompetens högt. Bland aktörer och organ som befinner sig

utanför landstingets organisation anser man att statliga myndigheter och journalistkåren har ungefär samma kompetens kring dessa frågor. Däremot bedömer man att både medborgarna och föreningslivet och organisationer har förhållandevis låg grad av kunnsighet om landstingets ärenden.

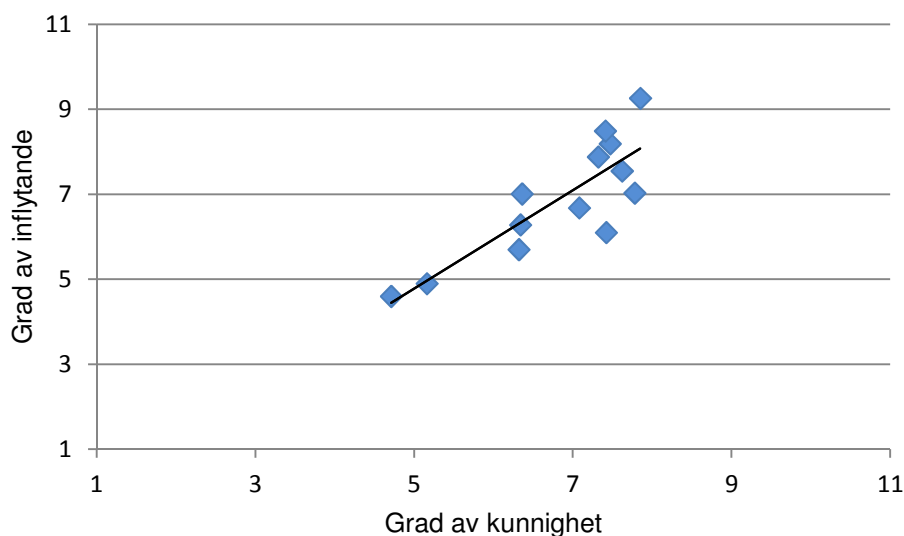
**Tabell 18 Organ och aktörers kompetens i frågor som rör landstinget**

<b>Enligt din uppfattning, hur kunniga är följande organ och aktörer om politiska frågor som rör landstinget?</b>	<b>Medelvärde för samtliga respondenter</b>	<b>Medelvärde för ordinarie ledamöter</b>
	1 = Inte alls kunniga 11 = Mycket kunniga	
Landstingsstyrelsen	7,85	7,80
Folkhälso- primärvård och tandvårdsnämnd	7,32	7,18
Hälso- och sjukvårdsnämnd	7,47	7,36
Kostnämnd	7,08	7,24
Patientnämnden Etiska nämnden	7,78	7,73
Regionala nämnden	7,62	7,75
Övriga politiker i landstingsfullmäktige	6,32	6,16
Tjänstemännen	7,41	7,35
Medborgarna	4,71	4,82
Statliga myndigheter	6,36	6,49
Journalister som bevakar landstingspolitik	6,34	6,39
Du själv	7,42	7,70
Föreningslivet och organisationer	5,16	5,24

För att närmare undersöka en eventuell samstämmighet mellan upplevd inflytande och kunnsighet kan dessa båda faktorer jämföras med varandra. I Figur 4 redogörs för hur respondenterna har uppfattat detta utifrån dessa två dimensioner, där varje blå punkt motsvarar en av dessa 13 kategorier. Med blotta ögat går det att identifiera att de aktörer och organ som tillmäts stort inflytande och bedöms vara karaktäriserade av god grad av kunnsighet.<sup>16</sup> Förutom två kategorier är särkillnaden från kombinationen av inflytande och kompetens mycket låg. Det kan dock vara värt att notera att de flesta anser sig själv ("Du själv") ha större kompetens än vad som motsvaras av ens reella inflytande. Motsvarande gäller för landstingsstyrelsen där de flesta menar att detta organ har ett större inflytande än vad som kan förväntas utifrån kunnsigheten i organet. Med detta sagt bör man samtidigt beakta att landstingsstyrelsen just är bedömd som det mest kompetenta organet av samtliga kategorier.

<sup>16</sup> En korrelationsanalys påvisar att en signifikant samvariation mellan dessa båda variabler existerar  $r = 0,834, \rho = 0,000$ ).

**Figur 4 Relation mellan inflytande och kunnsighet, baserat på medelvärden med inritad trendlinje**



Även om en god balans i allmänhet verkar finnas mellan inflytande och kunnsighet svarar många respondenter att man tycker vissa organ eller aktörer bör ges ett större respektive mindre inflytande än idag, se Tabell 19. Studeras svarsalternativet mindre inflytande är det framförallt två grupper vars influens man vill minska. Det handlar dels om landstingets tjänstemän och dels om journalister som bevakar landstingspolitik. Notabelt är också att nästan 19 % tycker att statliga myndigheters inflytande över landstinget skall minska medan siffran för landstingsstyrelsen är runt 10 %. Skiftar man fokus för att istället studera vilka man anser bör få ett stärkt inflytande listas följande i avtagande ordning, medborgarna, folkhälso- primärvård och tandvårdsnämnd, hälso- och sjukvårdsnämnd, patientnämnden etiska nämnden samt svarsalternativet du själv. Det framgår alltså att många är av uppfattningen att det finns behov av att öka många aktörer och organs betydelse inom landstingets organisation. Att mer än 40 % anser att medborgarna bör få ett stärkt inflytande skulle kunna tolkas som att många av politikerna menar att det finns problem med ett demokratiskt underskott.

**Tabell 19 Önskan om organ eller aktörers inflytande**

Anser du att någon eller några av organen eller aktörer bör ha mer eller mindre inflytande över landstingets politiska verksamhet jämfört med idag?	Bör ha mindre inflytande (%)	Bör ha samma inflytande som idag (%)	Bör ha mer inflytande (%)
Landstingsstyrelsen	9,9	60,5	29,6
Folkhälso- primärvård och tandvårdsnämnd	5,1	54,4	40,5
Hälso- och sjukvårdsnämnd	7,6	55,7	36,7
Kostnämnd	1,4	78,1	20,5
Patientnämnden Etiska nämnden	1,3	62,3	36,4
Regionala nämnden	3,9	65,8	30,3
Övriga politiker i landstingsfullmäktige	5,2	63,6	31,2
Tjänstemännen	54,5	40,3	5,2
Medborgarna	1,3	57,7	41,0
Statliga myndigheter	18,7	78,7	2,7
Journalister som bevakar landstingspolitik	41,3	57,3	1,3
Du själv	1,3	64,1	34,6
Föreningslivet och organisationer	5,3	69,7	25,0

Även om landstinget styrs av de respondenter som enkäten riktats mot får man inte glömma att dessa, i de allra flesta fall, också tillhör partier som är verksamma även på nationell nivå. Frågor ställdes således för att undersöka moderpartiets inflytande över landstingsverksamheten, se Tabell 20. Som framgår uppfattar man i genomsnitt att frågor till ganska stor som härrör från partiet på riksnivå. Något lägre tycker man moderpartiets inflytande är över planeringen av verksamheten. Även om skillnaderna är små uppfattar de ordinarie ledamöterna dessutom mer av denna styrning.

**Tabell 20 Moderpartiets inflytande**

	Medelvärde för samtliga respondenter	Medelvärde för ordinarie ledamöter
	1 = Ingen utsträckning alls 11= I mycket hög utsträckning	
I vilken utsträckning anser du att de politiska frågor som drivs av ditt parti på Landstingsnivå är initierade av partiet på riksnivå?	7,28	7,44
I vilken utsträckning anser du att ditt parti på riksnivå har inflytande över planering av verksamheten?	5,85	5,96

Man kan förvänta sig att det finns gradskillnader mellan de olika partierna i denna fråga. Det är dock svårt att göra några mer detaljerande antaganden än så. Trots det kan man spekulera i att skillnader även kan bero på om partiet befinner sig i opposition eller i styrande ställning. I Tabell 21 presenteras en jämförelse av medelvärden för dessa båda frågor fördelat på om respondenterna tillhör den styrande alliansen eller oppositionen. Det framgår att de som företräder något av partierna i den styrande alliansen känner sig något mer styrd av sitt parti än vad oppositionspolitikerna gör. Skillnaden är emellertid inte särskilt stor och dessutom inte statistiskt säkerställd vilket gör det svårt att göra någon vidare tolkning av utfallet.<sup>17</sup>

**Tabell 21 Moderpartiets inflytande, jämförelse av medelvärden**

	I vilken utsträckning anser du att de politiska frågor som drivs av ditt parti på Landstingsnivå är initierade av partiet på riksnivå?	I vilken utsträckning anser du att ditt parti på riksnivå har inflytande över planering av verksamheten?
	1 = Ingen utsträckning alls 11= I mycket hög utsträckning	
Styrande alliansen	7,66	5,92
Oppositionen	6,93	5,78
Totalt	7,28	5,85

I statsvetenskaplig litteratur framhålls ofta att landstinget förlorat delar av sitt inflytande till andra förvaltningsnivåer. Man exemplifierar då med reformer som inneburit omfördelning av uppgifter från landstingen till kommuner.<sup>18</sup> Av den anledningen är det intressant att fråga sig hur de förtroendevalda inom landstinget själva uppfattar sin roll, se Tabell 22. Resultatet visar att de svarande generellt tillmäter landstingets beslut vara av stor betydelse för medborgarna i länet. Man

<sup>17</sup> Analys av varians mellan grupperna visar på ej signifikanta värden,  $\rho = 0,188$  respektive  $\rho = 0,814$ .

<sup>18</sup> Se exempelvis: Bäck et al., 2011, kap. 6.

kan alltså inte hävda att politikerna i västernorrlands läns landsting uppfattar sin politiska arena som en som har mycket stor inverkan på sina invånare.

**Tabell 22 Landstingets betydelse för medborgarna**

	Medelvärde för samtliga respondenter	Medelvärde för ordinarie ledamöter
	1 = Har ingen betydelse alls 11= Har mycket stor betydelse	
Anser du att de politiska beslut som fattas av landstinget har betydelse eller inte har betydelse för invånarna i länet?	10,05	10,21

### Erfarenhet och kompetens

I enkäten ställdes också frågor om den kompetens som krävs som förtroendevald och om respondenterna uppfattar att de själva har tillräckligt goda förutsättningar för att, på så sätt, kunna fullfölja sina uppdrag. Fyra typer av kompetensområden kunde identifieras och i Tabell 23 redovisas hur de tillfrågade upplever sig prestera inom dessa. I allmänhet anser man sig ha bäst kunskaper om landstingets politiska system, följt av hälso- och sjukvårdsfrågor. Något lägre värderar man sin kompetens och erfarenhet inom tillväxt- och regionala utvecklingsfrågor samt trafik- och kommunikationsfrågor. Rent allmänt är mönstret att de ordinarie ledamöterna bedömer sig vara mer rustade inför uppdraget än om man inkluderar samtliga respondenter. Skillnaden är dock marginell.

**Tabell 23 Kompetens och erfarenhet för uppdraget som förtroendevald**

I vilken utsträckning anser du dig ha den kompetens eller den erfarenhet som krävs för att fullgöra ditt uppdrag som förtroendevald inom följande ämnesområden	Medelvärde för samtliga respondenter	Medelvärde för ordinarie ledamöter
	1 = I låg utsträckning 11= I mycket hög utsträckning	
Det lokala politiska system som landstinget representerar	8,00	8,37
Hälso- och sjukvårdsfrågor	7,53	7,62
Tillväxt och regionala utvecklingsfrågor	7,00	7,09
Trafik- och kommunikationsfrågor	6,61	6,89

Inventeringen av kompetens och erfarenhet kompletterades därutöver med en fråga där respondenterna gavs möjlighet att själva redogöra för vad man tycker sig sakna för att kunna fullgöra sitt uppdrag på ett tillfredsställande sätt. Dessa svar kan tematiseras i fyra olika kategorier. Flera nämner att man skulle vilja stärka sina ekonomiska kunskaper med bakgrund i de ofta komplexa ekonomiska frågor som man ställs inför som förtroendevald i landstinget. Nästan lika frekvent är svaret om att man vill ha ökade kunskaper i hur landstingets egna politiska system fungerar och hur det kan relateras till dess organisation. Ett antal framhåller också att man vill stärka sin kommunikativa förmåga, i detta ingår också att förbättra sin kompetens i språk som man vara viktig

på grund av internationella kontakter eller uppdrag. Ett avslutande som nämns avser brist på juridisk kunskap om den lagstiftning som reglerar landstingens verksamhet.

## Analyser

Hur landstingspolitikernas politiska engagemang och behov av kompetens kan uttryckas har beskrivits med hjälp av materialet från enkäten. Det finns dock anledningar att fördjupa ett antal teman för att i högre utsträckning finna de förklaringar som inverkar vad som styr sådana frågor. Det som avses är olika förklaringar till engagemang och motivation samt kompetenser och erfarenheter.

### Förklaringar till variationer i engagemang och motivation

En rad olika frågor ställdes som på olika sätt berörde det engagemang och den motivation de förtroendevalda känner inför sina uppdrag. Att detta kan variera mellan olika respondenterna har kunnat ledas i bevis men vad som inverkar på detta har än så länge inte undersökts. För att göra detta används en bred ansats där flera olika tänkbara indikatorer på engagemang och motivation tillämpas.

Ett första sätt att undersöka detta är att undersöka vad som inverkar på respondenternas svar på frågan om de, under förutsättningar att de skulle bli omvalda, under de närmaste 5-10 åren vill fortsätta vara ledamot i landstingsfullmäktige. I Tabell 24 har denna fråga uppdelats i nekande eller jakande svar medan de osäkra respondenterna har sorterats bort och en logistisk regressionsanalys har genomförts. Många tänkbara variabler som skulle kunna inverka på detta ställningstagande har prövats och ett mindre antal visar sig vara av relevans. Det kan noteras att varken individens kön eller ålder påverkar detta, dvs. varken kvinnor eller män respektive yngre eller äldre är på något sätt mer benägna att avsluta sitt politiska engagemang i landstinget när det kontrolleras för andra faktorer. Däremot inverkar respondentens totala period som förtroendevald politiker och det åt ett håll som delvis förvånar, nämligen att de som varit politiskt aktiva under en längre period kan tänka sig fortsätta med detta medan chansen ökar att man avstår från detta ju kortare tid man varit politiskt aktiv. Tidigare visades, se Tabell 14, att bland yngre var just viljan att kvarstå som politiskt aktiv i landstinget begränsad. Frågan är dock utformad på så sätt att det inte exkluderar politiskt engagemang på någon annan nivå i samhället. Föga förvånande är däremot att de som listar möjligheten till att göra politisk karriär som ett viktigt skäl för att vara engagerad i lägre utsträckning är benägna att avsluta sin medverkan på landstingsnivå. Man betraktar helt enkelt detta som ett bra alternativ för att stärka karriärmöjligheterna. Mycket överraskande är däremot att de individer som tänker sig fortsatt politisk aktivitet upplever att uppdraget inkräktar på ens arbetsliv medan det motsatta råder för den grupp som är benägna att avsluta sitt politiska engagemang i landstinget. Kontroll för om tyngre politiska uppdrag eller mycket nedlagd tid på politiken skulle kunna förklara detta gör ändå inte att effekten av variabeln försvinner.

Summeras detta resultat kan man peka på ett antal viktiga omständigheter som verkar inverka på framtida engagemang i landstinget. Det finns en sannolikhet att landstinget går en framtid till mötes där de med längre erfarenhet av politiskt engagemang i högre utsträckning återstår som förtroendevalda än individer med kortare erfarenhet av politik. Vidare kan man, baserat på resultaten, anta att personer som själva identifierar sig som karriärpolitiker kommer vara fortsatt aktiva i landstinget, jämfört med politiker som drivs av andra motiv. Avslutningsvis och mest förvånande så verkar inte det överhuvudtaget vara problematiskt att förtroendeuppdraget inkräktar på respondenternas arbetsliv, utan kanske tyder detta istället på en kategori av politiker som är särskilt engagerade och som utan problem kan upprätthålla olika typer av engagemang simultant. Kopplingen mellan arbetsliv och engagemang i politiken kan bero på vilket typ av arbete som den förtroendevalde har. Vissa typer av arbeten är lättare att kombinera med ett politiska uppdrag, bland annat beroende på att man lättare kan styra sin arbetstid.



**Tabell 24 Logistisk regressionsanalys över förklaringar till fortsatt politisk aktivitet i landstinget**

---

<b>Beroende variabel: Fortsätta vara politiskt aktiv i landstinget/Inte fortsätta vara politiskt aktiv i landstinget</b>	
	Koefficient
Kön	0,349
Ålder	0,004
År som förtroendevald politiker	-0,110**
Deltagande för att göra politisk karriär	-0,305*
Förtroendeuppdraget inkräktar på mitt arbetsliv	-0,492***
N	53
Förklaringskraft i procent (Cox och Snell R <sup>2</sup> )	33,3

---

*Kommentar:* \*\*\* signifikant på 0,01-nivån, \*\* signifikant på 0,05-nivån, \* signifikant på 0,1-nivån.

Det spekulerades tidigare i att det kan finnas många olika anledningar till varför det finns en ansenlig variation i nedlagd tid på sitt politiska uppdrag mellan de olika respondenterna. Detta torde påverkas av vilka och hur många åtaganden man har inom landstingets organisation, restid men också hur stimulerande och intressant man uppfattar sitt förtroendeuppdrag. Det gjordes en distinktion mellan de som lägger ned upp till 15 timmar i veckan respektive de som ägnar mer tid än så åt sitt förtroendeuppdrag och en logistisk regression estimerades, se Tabell 25.

Efter att ha testat flera många tänkbara variabler visar det sig att endast två faktorer inverkar på nedlagd tid. Med kontroll för kön, uppdrag i landstingsstyrelsen eller dess utskott och om man är ersättande ledamot i landstingsfullmäktige visar sig individens ålder och hur många uppdrag man har i landstingsfullmäktige inverka på hur mycket tid man ägnar åt sitt politiska engagemang i landstinget. Effekten av ålder skall tolkas som att yngre ledamöter i allmänhet lägger ned mer tid än äldre. Mer stark är effekten av antalet uppdrag. Som väntat indikerar att fler uppdrag i landstingsfullmäktige naturligt resulterar i att man även ägnar mer tid åt sitt politiska engagemang.

**Tabell 25 Logistisk regressionsanalys över förklaringar till nedlagd tid**

---

<b>Beroende variabel: Läger ned upp till 15 timmar i veckan/ Läger ned mer än 15 timmar i veckan.</b>	
	Koefficient
Kön	0,549
Ålder	0,046*
Uppdrag i landstingsstyrelsen eller dess utskott	0,055
Ersättande ledamot i landstingsfullmäktige	-0,067
Antal uppdrag i landstinget utöver landstingsfullmäktige	0,829**
N	74
Förklaringskraft i procent (Cox och Snell R <sup>2</sup> )	12,5

---

*Kommentar:* \*\*\* signifikant på 0,01-nivån, \*\* signifikant på 0,05-nivån, \* signifikant på 0,1-nivån.

Dessa resultat kan framstå som föga förvånande. Samtidigt indikerar analysen att ett betungande uppdrag såsom deltagande i landstingsstyrelsen eller dess utskott inte motsvaras av mer nedlagd tid. Inte heller görs någon skillnad mellan om man är ordinarie eller ersättande ledamot i landstingsfullmäktige. Detta kan tolkas som att det är antalet engagemang som är avgörande, inte karaktären på dem.

## Förklaringar till variationer i kompetens och erfarenheter

Genom att kartlägga de faktorer som kan leda fram till att politikerna har känslan av att vara tillräckligt rustade inför sina uppdrag ges också möjligheten till att finna de faktorer som inverkar på och styr detta. I slutändan skulle detta kunna göra det enklare att utforma kompetensutvecklingsinsatser.

Ett index över upplevd kompetens och erfarenhet skapades genom att beräkna medelvärden för hur respektive individ bedömde detta inom de fyra kategorierna som tidigare presenterats: Det lokala politiska system som landstinget representerar, Hälso- och sjukvårdsfrågor, Tillväxt och regionala utvecklingsfrågor och Trafik- och kommunikationsfrågor.<sup>19</sup>

En regressionsanalys visas i Tabell 26 där fyra variabler används för att försöka förklara variationen i det konstruerade indexet över upplevd kompetens och erfarenhet. Både med hjälp av tidigare forskning och intuitiva antaganden kan man komma fram till att ett antal faktorer borde inverka på hur man bedömer sin kompetens och erfarenhet. Faktorer kopplade till ens politikerroll såsom erfarenhet av politiskt arbete och typ av förtroendeuppdrag skulle kunna vara av relevans precis som karaktäristiska kopplat till den egna individen som ålder och egen utbildning torde kunna inverka. Kontroll av ett stort antal variabler faller däremot ut i att endast två har en signifikant påverkan på hur man skattar sig kompetens och erfarenhet. Män bedömer sin kompetens vara högre än kvinnor och ju fler år som förtroendevald i landstingsfullmäktige desto högre kompetens anser man sig ha. Förutom att faktorer som egen utbildning och den egna åldern är utan inverkan har det också kontrollerats för andra tänkbara förklaringar som exempelvis hur många förtroendeuppdrag man innehar, hur länge man varit politiskt aktiv och hur mycket tid man avsätter för sitt förtroendeuppdrag.

En summering av utfallet gör det alltså svårt att finna några faktorer som är manipulerbara för att stärka de förtroendevaldas upplevda kompetens och erfarenhet. Med andra ord blir särskilt riktade insatser svåra. Samtidigt är resultatet viktigt då det talar om att oavsett när du är född, vilken formell utbildning du har och vilka uppdrag du är engagerad i inom landstinget så ges samma känsla inför hur man upplever sin kompetens och erfarenhet. Det kan tolkas som att eventuella kompetensutvecklingsinsatser borde erbjudas samtliga, oavsett typen av politiskt förtroendeuppdrag. Vad dessa skall fyllas med är däremot en annan fråga som också, baserats på enkäten, tidigare har kunnat exemplifierats.

**Tabell 26 Regressionsanalys över index över upplevd kompetens och erfarenhet**

<b>Beroende variabel: index över upplevd kompetens och erfarenhet</b>	
	Koefficient
Kön	0,709*
Ålder	-0,017
Utbildning	0,471
År som förtroendevald i landstingsfullmäktige	0,081**
N	69
Förklaringskraft i procent (R <sup>2</sup> )	13,4

*Kommentar: \*\*\* signifikant på 0,01-nivån, \*\* signifikant på 0,05-nivån, \* signifikant på 0,1-nivån.*

<sup>19</sup> Genom en s.k. faktoranalys visades att dessa fyra dimensioner är starkt relaterade till varandra (de laddar på en faktor) och kan således sammanföras i ett gemensamt index genom att medelvärdet kalkyleras för de fyra kategorierna.

## Slutsatser

I den här rapporten har resultat från en genomförd enkät, riktad till politiker i landstingsfullmäktige Västernorrland, presenterats. De frågor som har ställts har varit av skilda karaktärer och sammantaget har en mängd olika utfall återrapporterats. Utifrån detta finns det många resultat som är intressanta, men i det här avsnittet begränsar vi oss till en något friare diskussion av vad vi tycker vara är de viktigaste utfallen.

Att teckna den typiska landstingspolitikern i Västernorrlands län låter sig göras med hjälp av det insamlade materialet. En sådan man eller kvinna har svensk bakgrund, befinner sig i den övre medelåldern och har genomgått högskole- eller universitetsstudier. Utöver sitt förtroendeuppdrag har man också en sysselsättning som tjänsteman eller är pensionär. I allmänhet har man en gedigen politisk bakgrund som dock till största del skett utanför landstingets organisation. Summeras detta kan det knappast anses vara problematiskt att landstingspolitikerna är välutbildade eller har en god politisk erfarenhet. Däremot är ett potentiellt stort problem deras höga medelålder både då den ger en oproportionerlig låg representation av yngre medborgare men också för att den pekar på en utmaning för rekrytering av kommande politiker. Denna bild är på intet sätt unik för Västernorrland utan återupprepas för de flesta landsting.<sup>20</sup> Mer problematiskt blir dock när man adderar faktumet att en stor andel av de yngre ledamöterna är tveksamma till fortsatt landstingsuppdrag. Detta gör att en nödvändig förnyring försvåras ytterligare. Svårigheten med att rekrytera yngre förtroendevalda har troligen också att göra med att ett förtroendeuppdrag tar tid och att i ung ålder finns andra saker som tar mycket tid vilket kan försvåra möjligheten till politiskt engagemang. Med bakgrund mot detta kan man ha i åtanke att de yngre ledamöterna i allmänhet lägger ned mer tid på sitt uppdrag utan att för den delens skull ha uppfattningen att man är mindre kompetent. En annan snedvridning som kan sägas försvåra hur väl landstingsfullmäktige representerar befolkningen i länet är den låga omfattningen av utrikes födda i enkäten. Den andelen är i enkäten högst begränsad vilket gör det svårt att göra några mer långtgående analyser på materialet men som har rapporterats av SCB finns en allmän snedvridning i landet där denna grupp motsvarar 8 % av landets landstingspolitiker trots att andelen bland befolkningen är 17 %, alltså mer än dubbelt så stor.<sup>21</sup>

Den komplexa frågan om vad som dels leder till att vissa individer väljer att bli politiskt aktiva och dels gör att de fortsätter under längre tid är svåranalyserad. I landstinget Västernorrland är de flesta skälen för politisk aktivitet vad som i statsvetenskaplig litteratur kallas idealistiska, i den meningen att de flesta uppfattar det viktigt att ha möjlighet att kunna påverka och förändra genom den medborgerliga plikt man menar att förtroendeuppdraget innebär. Vad gäller mer personliga motiv till politiskt engagemang är det framförallt påståendet om att politiken är utvecklande för vederbörande som man instämmer i. Sammantaget ges således en bild som domineras av motiv kopplade till skyldigheter i den gemenskap ett län utgörs av samt en kombination med vad som anses vara mest utvecklande för den enskilde. När det gäller att kvarstå som politiskt aktiv, om möjligheten finns, är skälen delvis annorlunda. Att politiker som varit aktiva under en längre period gärna fortsätter i landstinget kan tolkas som att man uppskattar sitt förtroendeuppdrag och gärna förlänger det. Att dessutom politiker med ambitionen att göra politisk karriär inte är benägna att fortsätta sitt landstingsuppdrag förefaller också rimligt och indikerar att man har ambitionen att kanske gå vidare med riksdagspolitik. Att däremot politiker inte uppfattar det som ett problem att uppdraget inkräktar på förtroendeuppdraget kan verka märkligt men skulle kunna antyda existensen av *entreprenöriella politiker*. Som von Bergmann-Winberg skriver är dessa särskilt aktiva politiker som tänjer gränser och tänker bortom invanda synsätt och trivs med att ha många bollar i luften samtidigt.<sup>22</sup> Flera typer av engagemang som löper parallellt upplevs alltså inte som hindrande för dessa utan karaktäriserar snarare den miljö i vilken de själva föredrar att befinna sig i.

---

<sup>20</sup> SCB 2012, 39.

<sup>21</sup> SCB 2012, 40.

<sup>22</sup> von Bergmann-Winberg i: von Bergmann-Winberg och Wihlborg red. 2011, 26.

Tillräcklig kompetens och kunnighet är naturligtvis en grundförutsättning för att kunna utföra ett tillfredsställande politiskt uppdrag. Hur man uppfattar sin kompetens är naturligtvis individuellt och svårt att systematisera. De flesta tillfrågade upplever trots allt att man har tillräckliga förutsättningar för att kunna fullfölja sina uppdrag men en variation finns där de flesta anser sig vara bättre rustade att hantera, exempelvis, hälso- och sjukvårdsfrågor än trafik- och kommunikationsfrågor. När denna självskattade kompetens och erfarenhet har försökt att förklaras visar det sig inte finnas några enkla lösningar att stärka den. Särskilt viktig är en rimligt faktor som den tid man varit förtroendevald i landstingsfullmäktige. Det är knappast påverkningbart men att resultatet visar att få faktorer, såsom ens ålder eller utbildning, inverkar på detta kan ändå verka vägledande för framtida kompetensutvecklingsinsatser genom att visa att dessa måste vara breda och riktas till samtliga. Man kan nämligen inte ta för givet att man känner sig ha rätt förutsättningar oavsett hur kompetent man är i övrigt.

I den här rapporten har vi redogjort för olika aspekter om hur det är att vara politiskt förtroendevald i Västernorrlands läns landstingsfullmäktige. Som har noterats ovan finns det utmaningar för att trygga en representation som på ett tillfredsställande sätt speglar länets population. Tillika ger analysen av motivation och engagemang uppgifter som kan användas för att stärka attraktiviteten att bli politiskt aktiv på landstingsnivå. Vad avslutningsvis gäller kompetens och erfarenhet har vi pekat på vikten av att utforma sådana insatser så att det kommer samtliga till gagn.

## Litteratur

- Ahlbäck Öberg, Shirin, Jörgen Hermansson och Lena Wängnerud (2007), *Exit riksdagen*, Malmö: Liber.
- von Bergmann-Winberg (2011), *Politiskt entreprenörskap – ett nytt fenomen på den samhällsvetenskapliga arenan?*, i: von Bergmann-Winberg och Elin Wihlborg, red. *Politikens entreprenörskap – Kreativ problemlösning och förändring*, Malmö: Liber.
- Blom Kemdal, Anna (2006), *Politikers och medborgares förklaringar till varför politiker och vanliga människor deltar eller inte deltar i politik*, i: Esaiasson, Peter och Anders Westholm, red. *Deltagandes mekanismer: Det politiska engagemangets orsaker och konsekvenser*, Malmö: Liber.
- Bäck, Henry, Torbjörn Larsson och Gissur Ó. Erlingsson (2011), *Den svenska politiken: Struktur, processer och resultat*. Malmö: Liber.
- Gidlund, Gullan och Tommy Möller (1999), *Demokratis trotjänare*, Demokratiutredningens forskarvolym X, SOU 1999:130, Stockholm.
- Erlingsson, Gissur Ó. och Richard Öhrvall (2010), *Politikens villkor: Om engagemang och avhopp i kommunpolitiken*, Centrum för kommunstrategiska studier, Linköpings universitet.
- Fredriksson, Jan (2003), *Politisk kultur och samhällsengagemang: En etnologisk studie av den parlamentariska vardagen*, Stockholm: Carlssons.
- Lipset, Seymour M. (1969), *Den politiska människan: Studier i politikens sociologi*. Stockholm: Aldus/Bonnier.
- Milbrath, Lester W. (1965), *Political Participation: How and why do people get involved in politics?*, Chicago: Rand McNally & Company.
- SCB (2012), *Förtroendevalda i kommuner och landsting 2011*, demokratistatistisk rapport 12, Örebro.

## Bilaga: Enkät om engagemang och motivation

### Engagemang och motivation i landstingsfullmäktige – Västernorrland

Detta är en enkät som vänder sig till dig som är folkvald politiker i landstingsfullmäktige i Västernorrlands Landsting. Enkäten är initierad och beslutad av landstingsfullmäktiges demokratiberedning och har till uppgift att undersöka ett antal frågor som är förknippade med uppdraget som folkvald landstingspolitiker och engagemang och motivation kopplat till ett sådant uppdrag.

För att genomföra undersökningen vänder vi oss till samtliga folkvalda politiker i Västernorrlands landstings fullmäktige. Din medverkan i studien är naturligtvis frivillig men dina svar är mycket viktiga och kan inte ersättas av någon annans svar. Genom att medverka i undersökningen bidrar du till att våra resultat blir tillförlitliga och rättvisande. Dina svar behandlas naturligtvis konfidentiellt. Det insamlade materialet kommer senare att analyseras och återrapporteras men inte på ett sådant sätt som gör det möjligt att identifiera enskilda individer.

Undersökningen är utformad av forskare vid avdelningen för statsvetenskap, Mittuniversitetet. Om du har några frågor var vänlig att kontakta:

Universitetslektor Gustav Lidén  
Mittuniversitetet  
[Gustav.liden@miun.se](mailto:Gustav.liden@miun.se)  
060-14 89 26

Universitetslektor Susanne Wallman Lundåsen  
Mittuniversitetet  
[Susanne.Lundasen@miun.se](mailto:Susanne.Lundasen@miun.se)  
070-83 58 532

Förvaltningschef Christer Nyhlén  
Landstingsstaben  
[christer.nylen@lvn.se](mailto:christer.nylen@lvn.se)  
0611-800 65

Forskningshandledare Marika Augutis  
Forskning och Utveckling  
Landstinget Västernorrland  
[Marika.augutis@lvn.se](mailto:Marika.augutis@lvn.se)  
070-281 82 26

Ove Granholm  
Forskning och Utveckling  
Landstinget Västernorrland  
[ove.granholm@lvn.se](mailto:ove.granholm@lvn.se)  
070-6465009



## Bakgrundsfrågor

Inledningsvis, några frågor om dig själv.

1. Är du kvinna eller man?
  - a. Kvinna.
  - b. Man.
  
2. Vilket år är du född?
  - a. *Fritt svar.*
  
3. Vilken är din familjesituation?
  - a. Ensamstående utan hemmavarande barn.
  - b. Ensamstående med hemmavarande barn.
  - c. Gift/sambo utan hemmavarande barn.
  - d. Gift/sambo med hemmavarande barn.
  
4. Var någonstans bor du?
  - a. Landsbygd eller i mindre tätort (mindre än 10 000 invånare).
  - b. Stad eller i större tätort (mer än 10 000 invånare).
  
5. Var någonstans är du huvudsakligen uppvuxen?
  - a. I Sverige.
  - b. I annat land i Norden.
  - c. I annat land i Europa.
  - d. I annat land utanför Europa.
  
6. Vilken av följande kategorier passar bäst in för att beskriva var du är uppvuxen?
  - a. Landsbygd eller i mindre tätort (mindre än 10 000 invånare).
  - b. Stad eller i större tätort (mer än 10 000 invånare).
  
7. Vilken är din högsta avslutade utbildning? Markera det alternativ som passar bäst in på dig.
  - a. Grundskoleutbildning eller motsvarande.
  - b. Gymnasie-/folkhögskoleutbildning eller motsvarande.
  - c. Högskole-/universitetsutbildning eller motsvarande.
  - d. Forskarutbildning eller motsvarande.
  
8. Är du ordinarie ledamot eller ersättare i landstingsfullmäktige?
  - a. Ordinarie ledamot.
  - b. Ersättare.
  
9. Utöver ditt förtroendeuppdrag som politiker, vilken är din huvudsakliga sysselsättning?
  - a. *Fritt svar.*

## Frågor om det egna politiska förtroendeuppdraget

Nu följer några frågor om ditt politiska förtroendeuppdrag.

10. Vilket parti representerar du?
  - a. Vänsterpartiet.
  - b. Socialdemokraterna.
  - c. Miljöpartiet.
  - d. Centerpartiet.
  - e. Kristdemokraterna.
  - f. Folkpartiet.
  - g. Moderaterna.
  - h. Sjukvårdspartiet.
  
11. Förutom landstingsfullmäktige, har du något eller några ytterligare förtroendeuppdrag inom landstinget? (*Flera alternativ möjliga*). Redogör också för hur mycket tid du en vanlig vecka lägger ned på respektive uppdrag. Var vänlig och inkludera även restid. Deltar i:
  - a. Landstingsstyrelsen
    - i. Landstingsstyrelsens allmänna utskott.
    - ii. Landstingsstyrelsens beställarutskott.
    - iii. Landstingsstyrelsens finansutskott.
  - b. Folkhälso – primärvård- och tandvårdsnämnd.
  - c. Hälso- och sjukvårdsnämnd.
  - d. Kostnämnd.
  - e. Patientnämnden Etiska nämnden.
  - f. Regionala nämnden.
  - g. Annat förtroendeuppdrag där du är vald av landstinget. (*Ange vilket*)
  - h. Inget ytterligare förtroendeuppdrag inom Landstinget.
  
12. Förutom dina uppdrag i landstinget hur många andra förtroendeuppdrag har du i din roll som politiker?
  - a. *Fritt svar.*
  
13. I hur många år har du varit förtroendevald politiker?
  - a. *Fritt svar.*
  
14. I hur många år har du varit förtroendevald i landstingsfullmäktige?
  - a. *Fritt svar.*

## Frågor om synen på det egna politiska engagemanget

Nu följer några frågor om din syn på ditt politiska förtroendeuppdrag.



15. Nedan följer ett antal påstående om politiskt deltagande. Var vänlig att gradera samtliga dessa utifrån dina egna motiv till att vara politiskt aktiv.

Skala 0 (stämmer inte alls) till 10 (stämmer helt).

- a. Jag deltar för att kunna påverka och förändra.
- b. Jag deltar för att det är en medborgerlig plikt att ta ansvar för samhällsutvecklingen.
- c. Jag deltar för att det ger mig möjlighet att avancera i min roll som politiker.
- d. Jag deltar för att det är utvecklande för mig själv.
- e. Jag deltar för att jag får möjlighet att lära känna och umgås med andra.
- f. Jag deltar för att jag är uppvuxen i en politisk miljö.
- g. Övriga motiv till politiskt deltagande (*Specificera vilka*).

16. I genomsnitt, hur många timmar lägger du totalt sett ned en vanlig vecka som förtroendevald i landstinget (var vänlig och inkludera även restid)?

- a. 0-5 timmar.
- b. 5-10 timmar.
- c. 10-15 timmar.
- d. 15-20 timmar.
- e. 20-25 timmar.
- f. 25-30 timmar.
- g. 30-35 timmar.
- h. 35-40 timmar.
- i. Mer än 40 timmar.

17. I vilken utsträckning inkräktar eller inkräktar inte ditt förtroendeuppdrag i landstinget på:

Skala 0 (Ingen utsträckning alls) till 10 (i mycket hög utsträckning).

- a. Ditt arbetsliv?
- b. Din tid att umgås med familj och släkt?
- c. Din tid att umgås med vänner?
- d. Dina fritidsintressen?

18. Under förutsättning att du blir omvald, vill du då under de närmaste 5-10 åren fortsätta vara ledamot i landstingsfullmäktige eller skulle du hellre vilja ägna dig åt något annat?

- a. Fortsätta vara ledamot i landstingsfullmäktige (*Gå till fråga 20*).
- b. Ägna mig åt något annat.
- c. Vet ej.

19. Av vilka anledningar vill du hellre ägna dig åt något annat?

- a. *Fritt svar.*

20. Överväger du att lämna ditt uppdrag innan mandatperioden är slut?

- a. Ja, *varför?*
- b. Nej.

21. Enligt din uppfattning, hur kunniga är följande organ och aktörer om politiska frågor som rör landstinget?

Skala 0 (Inte alls kunniga) till 10 (Mycket kunniga).

- a. Landstingsstyrelsen.
- b. Folkhälso – primärvård- och tandvårdsnämnd.
- c. Hälso- och sjukvårdsnämnd.
- d. Kostnämnd.
- e. Patientnämnden Etiska nämnden.
- f. Regionala nämnden.
- g. Övriga politiker i landstingsfullmäktige som inte har något av ovanstående uppdrag.
- h. Tjänstemännen.
- i. Medborgarna.
- j. Statliga myndigheter.
- k. Journalister som bevakar landstingspolitik.
- l. Du själv.
- m. Föreningslivet och organisationer.
- n. Andra (*Ange vilka*).

22. Hur stort inflytande anser du att var och en av följande organ och aktörer generellt sett har över landstingets politiska verksamhet?

Skala 0 (Har inget inflytande alls) till 10 (Har mycket stort inflytande).

- a. Landstingsstyrelsen.
- b. Folkhälso – primärvård- och tandvårdsnämnd.
- c. Hälso- och sjukvårdsnämnd.
- d. Kostnämnd.
- e. Patientnämnden Etiska nämnden.
- f. Regionala nämnden.
- g. Övriga politiker i landstingsfullmäktige som inte har något av ovanstående uppdrag.
- h. Tjänstemännen.
- i. Medborgarna.
- j. Statliga myndigheter.
- k. Journalister som bevakar landstingspolitik.
- l. Du själv.
- m. Föreningslivet och organisationer.
- n. Andra (*Ange vilka*).

23. Anser du att någon eller några av organen eller aktörerna *bör* ha mer eller mindre inflytande över landstingets politiska verksamhet jämfört med idag?

Skala: Bör ha mindre inflytande, bör ha samma inflytande som idag, bör ha mer inflytande.

- a. Landstingsstyrelsen.
- b. Folkhälso – primärvård- och tandvårdsnämnd.
- c. Hälso- och sjukvårdsnämnd.
- d. Kostnämnd.
- e. Patientnämnden Etiska nämnden.
- f. Regionala nämnden.
- g. Övriga politiker i landstingsfullmäktige som inte har något av ovanstående uppdrag.
- h. Tjänstemännen.

- i. Medborgarna.
  - j. Statliga myndigheter.
  - k. Journalister som bevakar landstingspolitik.
  - l. Du själv.
  - m. Föreningslivet och organisationer.
  - n. Andra (*Ange vilka*).
24. I vilken utsträckning anser du dig ha den kompetens eller den erfarenhet som krävs för att fullgöra ditt uppdrag som förtroendeval, inom följande ämnesområden?  
Skala 0 (i låg utsträckning) till 10 (i mycket hög utsträckning).
- a. Det lokala politiska system som landstinget representerar.
  - b. Hälso- och sjukvårdsfrågor.
  - c. Tillväxt och regionala utvecklingsfrågor.
  - d. Trafik- och kommunikationsfrågor.
25. Vilken kompetens känner du att du saknar för att fullgöra ditt uppdrag?
- a. Ingen.
  - b. *Fritt fält*.
26. I vilken utsträckning anser du att de politiska frågor som drivs av ditt parti på Landstingsnivå är initierade av partiet på riksnivå?  
Skala 0 (i låg utsträckning) till 10 (i mycket hög utsträckning), eller finns ej på riksnivå.
27. I vilken utsträckning anser du att ditt parti på riksnivå har inflytande över planeringen av verksamheten (exempelvis vad gäller planer, möten, studiematerial, kampanjer och aktioner).  
Skala 0 (Ingen utsträckning alls) till 10 (i mycket hög utsträckning), eller finns ej på riksnivå.
28. Anser du att de politiska beslut som fattas av landstinget har betydelse eller inte har betydelse för invånarna i länet?  
Skala 0 (Ingen betydelse alls) till 10 (Mycket stor betydelse).
29. Hur ofta eller sällan inträffar det att du blir kontaktad av någon av följande grupper?  
Skala: Varje vecka, Flera gånger i månaden, Enstaka gånger i månaden, Någon gång per halvår, Någon gång per år, Mer sällan, Aldrig
- a. Medborgare.
  - b. Representanter för föreningslivet i länet.
  - c. Representanter för näringslivet och branschorganisationer.
  - d. Representanter för fackliga organisationer.
  - e. Representanter för media.
30. Har du några övriga synpunkter så var vänlig att ange dessa nedan.
- a. *Fritt svar*.