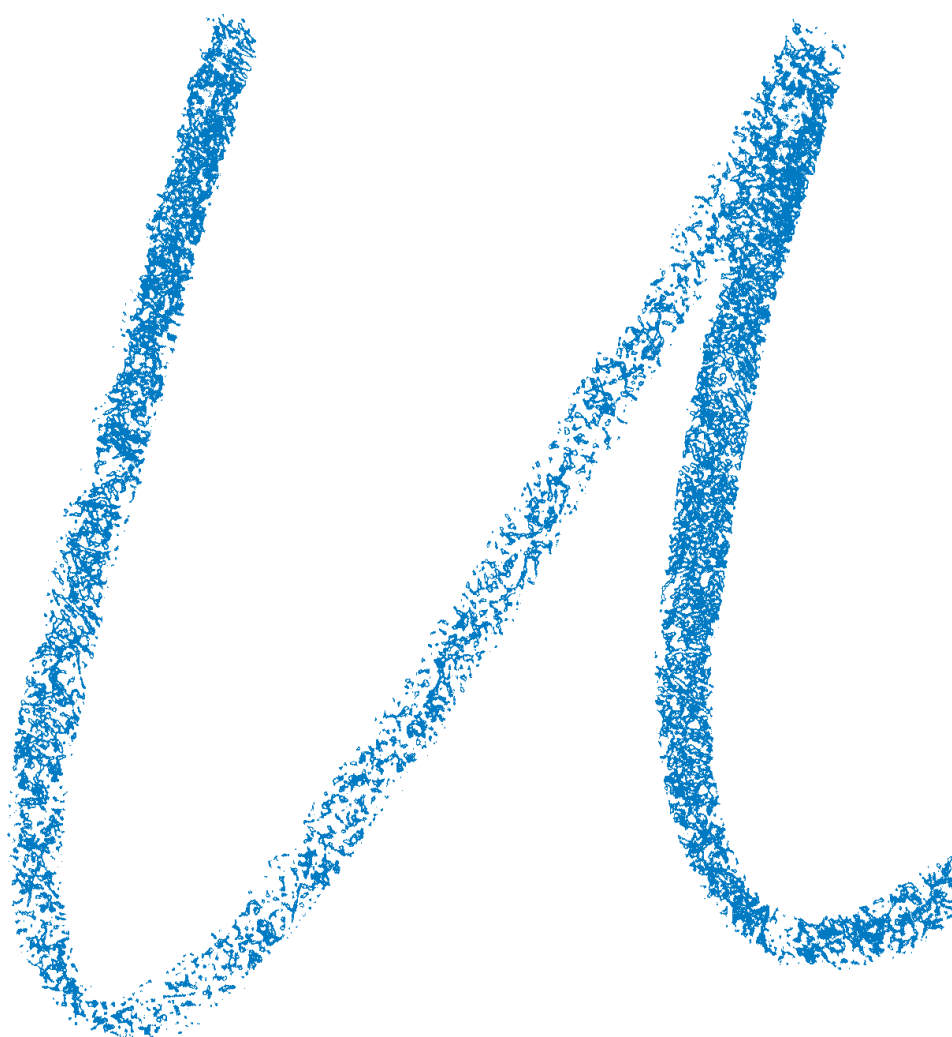


Svenskarnas framtida resande

- bokade, planerade och drömmresor i Sverige och till utlandet

Januari 2003



UTREDNINGSSERIEN
Analys och statistik

www.etour.se

Förord

2000-talet har inletts med kraftiga ras på världens börser, spruckna IT- och telekombubblor, terrordåd av sällan skådat slag och ett krig i Mellanöstern. Att detta redan har påverkat rese- och turistindustrin är uppenbart. Bland annat kämpar flygbolag i stark motvind. Vissa destinationer befinner sig också i konkursläge.

Att utvecklingen redan påverkat resströmmarna är således ett faktum. Men frågan är vad som kommer att hända framöver. Långsiktigt är det inte omöjligt att Mellanösternområdet kommer att tjäna på kriget i ett turistiskt perspektiv. Det skulle i så fall inte vara första gången en krigsskådeplats blev ett populärt turistresmål. Ett scenarium där svenskarna istället för utlandsresor väljer att utforska det egna landet och hitta smultronställen som de återvänder till år efter år, även när oroligheterna i världen återgått till en mer normal nivå, är inte heller otroligt.

Detta är första rapporten i en serie om svenskarnas bokade och planerade resor, samt drömresmål i Sverige och utomlands. Tanken är senare att jämföra resultatet i rapporten med hur det egentligen blev och utifrån det skapa ett instrument för att förutspå framtida resströmmar.

I varje rapport kommer vi att gå djupare in på speciella områden. I denna rapport handlar specialavsnitt om drömresor fördelat på kön. I nästa nummer kommer syften med drömresorna att studeras närmare.

Framtagandet av statistiken och analyserna i denna rapport har framförallt genomförts av statistikerna Andreas Holmström och Fredrik Junkka. Projektansvarig är Göran Svensk.

Östersund, januari 2003

Bengt Sahlberg



European Tourism
Research Institute



EUROPEISKA UNIONEN
Europeiska regionala utvecklingsfonden



ETOUR
European Tourism Research Institute
Mitthögskolan
831 25 Östersund
Tel 063-19 58 00
Fax 063-19 58 10
E-mail info@etour.se
ISSN 1403-6040, URN:NBN: se-2003-10

Sammanfattning

Rapporten ”Svenskarnas framtida resande - bokade, planerade och drömresor i Sverige och till utlandet” bygger på ETOURs Framtidsscanner, en marknadsundersökning som genomförs var fjärde månad (januari, maj och september). I varje undersökning görs 1000 intervjuer. Intervjupersonerna är svenskar i åldern 15-74 år som får svara på frågor om sina bokade och planerade resor, samt drömrese mål i Sverige och utomlands. Framtidsscannern har som syfte att förutspå framtida resströmmar och se hur den mentala kartan förändras över tiden.

I denna rapport jämförs januariundersökningen 2003 med motsvarande undersökning 2002. Förändringar i boknings- och planeringsläget över tiden redovisas i rapporten. Några specialtabeller i slutet av rapporten presenterar drömresor fördelat på kön. I dessa tabeller jämförs Framtidsscanners resultat med en marknadsundersökning om svenskarnas drömresor som gjordes under perioden december 1998 – januari 1999.

Skillnaden när det gäller bokade och planerade resor i Sverige och utomlands är små mellan januariundersökningarna 2003 och 2002.

Bilen är det vanligaste färdmedlet i Sverige, flyg till utlandet. Detta gäller både för bokade och planerade resor, i båda januariundersökningen.

Dalarna är den region som flest svenskar bokat någon resa till, följt av Stockholms och Jämtlands län i båda januariundersökningarna. Bland de planerade resorna i Sverige intar Stockholms län första platsen, med Västra Götaland/Halland är på andra plats. I januariundersökningen 2003 kommer sedan i tur och ordning Jämtland, Dalarna och Skåne. Sedan undersökningen 2002 har Jämtland och Skåne bytt plats.

Utomlands är det främst Sydeuropa, med Nordeuropa på andra plats, som svenskarna har bokat eller planerat resor till. Detta gäller båda januariundersökningarna.

Lappland har tappat i attraktionskraft sedan januariundersökningen 2002. I övrigt har inga större förändringar skett när det gäller drömrese mål i Sverige. Västra Götaland/Halland, Jämtland, Lappland, Stockholm och Gotland ligger i stort sett på delad första plats i senaste undersökningen.

Inga större skillnader har heller skett när det gäller drömrese mål utomlands. Asien ligger på en första plats, med Sydeuropa tätt efter. Dessa regioner följs närmast av Nordamerika, Nordeuropa och Oceanien.

Gotland har ökat mycket när det gäller drömresor jämfört med utfallet i undersökningen som genomfördes i årsskiftet december 1998 - januari 1999. Det är främst kvinnorna som i de senaste januariundersökningarna önskat att få resa till Gotland. Männens drömmar i större utsträckning om att resa till Jämtland.

Sedan undersökningen december 1998 – januari 1999 har andelen som drömmer om att resa till Thailand ökat hos såväl män som kvinnor. Kvinnorna har Thailand på första plats, medan männen har USA som etta. USA är för övrigt enda landet där skillnaden mellan män och kvinnor är påtaglig.

Svenskarnas framtida resande

Förord	2
Sammanfattning.....	3
1 Inledning.....	5
1.1 Bakgrund.....	5
1.2 Metod.....	5
1.3 Framtidsscannerns innehåll.....	5
1.4 Resultatredovisning.....	6
1.5 Statistisk säkerhet.....	6
1.6 Intervjuperiod.....	6
2 Bokade och planerade resor	7
2.1 Bokade resor i Sverige.....	9
2.2 Planerade resor i Sverige	11
2.3 Bokade resor till utlandet.....	13
2.4 Planerade resor till utlandet	15
3 Drömresor	17
3.1 Sverige	17
3.2 Utlandet	18
4 Specialtabeller januari 2003	19
4.1 Drömresor i Sverige fördelat på kön.....	19
4.2 Drömresor till utlandet fördelat på kön	21
Bilaga 1. Statistisk säkerhet.....	22

1 Inledning

Rapporten ”Svenskarnas framtida resande” bygger på en marknadsundersökning (Framtidsscannern) som turismforskningsinstitutet ETOUR, med hjälp av Marknadsfakta Åre AB, genomför tre gånger per år (januari, maj och september). Studien har genomförts kontinuerligt sedan januari 2002 och har som syfte att förutspå framtida resströmmar, samt undersöka hur den mentala kartan förändras med olika händelser i omvärlden.

1.1 Bakgrund

I december 1998 - januari 1999 genomförde ETOUR en marknadsundersökning om svenskarnas drömresemål i Sverige och utomlands. Denna undersökning ligger till grund för Framtidsscannern. Frågebatteriet har dock utökats till att även omfatta bokade och planerade resor i Sverige och utomlands.

1.2 Metod

Informationen har samlats in via datorstödda telefonintervjuer där telefonnumren slumpas ut från samtliga privata abonnemang i Sverige. I hushållet lottas sedan en person ut bland hushållets medlemmar i åldern 15-74 år för intervju. Vid de tre årliga tillfällena görs 1000 intervjuer, medan det i pilotstudien december 1998 till januari 1999 gjordes 2000 intervjuer.

Denna metod ger en viss skevhet mellan målpopulationen och urvalet i fråga om kön, ålder och bostadsort. Då denna skevhet är relativt liten antas alla individer i målpopulationen ha lika stor sannolikhet att komma med, trots att urvalet är ett tvåstegsurval.

1.3 Framtidsscannerns innehåll

Intervjuerna omfattar både fritids- och tjänsteresor. För att en framtida resa ska komma med i undersökningen krävs att resan innehåller minst en övernattningsnatt. Utlandsresorna måste dessutom vara bokade och planerade att genomföras inom ett år räknat från intervjutillfället. Samma krav gäller för bokade resor i Sverige. Planerade resor i Sverige måste däremot vara planerade att genomföras inom fyra månader för att räknas i undersökningen.

Ska resan räknas som bokad måste intervjupersonen antingen ha betalat eller åtminstone bokat en biljett, alternativt redan begärt semester för resan. Annars räknas det som en planerad resa. För drömresor i Sverige är frågan vart personen skulle resa om han/hon vann en gratisresa för hela familjen i Sverige på högst en vecka. Drömresor till utlandet får däremot vara på högst två veckor.

Den bokade och den planerade resan i Sverige som ligger närmast i tiden följs upp för närmare analys. Detsamma gäller den utlandsresa, bokad eller planerad, som ligger närmast i tiden. Förutsatt att intervjupersonen angett att han/hon ämnar göra en sådan resa. Denna analys gäller förutom till vilken destination resan är bokad alternativt planerad, även typ av resa (fritids- eller tjänsteresa), färdstätt, boendeform, resmånad, samt syftet med resan. När det gäller drömresorna frågas endast om resmål och syfte med resan.

Med hjälp av bakgrundsvariablerna kön, ålder, orters storlek, bostadsort, utbildning och sysselsättning, går undersökningen dessutom att koppla till olika marknadssegment.

Svenskarnas framtida resande

1.4 Resultatredovisning

I undersökningen presenteras två olika jämförelser. Dels görs en jämförelse mellan den senaste undersökningen och motsvarande undersökning året innan. Resultaten från undersökningen i januari 2003 jämförs således med resultaten från undersökningen i januari 2002. Dessutom görs en jämförelse mellan de senaste två årens undersökningar. De tre senaste undersökningarna slås alltså samman och jämförs med de tre dessförinnan. Eftersom det inte finns två helårsundersökningar förrän septemberintervjuerna 2003 är klara, lämnas kolumnen för föregående år tom i denna rapport.

1.5 Statistisk säkerhet

Framtidsscannern är en urvalsundersökning. Skattningarna ska därför ses som närmevärden och inte som exakta avspeglings av verkligheten. Medan vissa förändringar är så pass marginella att slumpens inverkan inte går att bortse ifrån, är andra statistiskt säkerhetsställda. För att markera de förändringar som är statistiskt säkerhetsställda används ett *-tecken. Testen är gjorda på en 5-procentig signifikansnivå (se bilaga 1 för mer information).

Här följer ett exempel:

Om skillnaden i antal planerade resor i Sverige, jämfört med i motsvarande undersökning förra året är statistiskt säkerhetsställd, visas ett *-tecken bakom skattningen för den senaste undersökningen. Det är alltid bakom senaste månadsskattning alternativt årsskattning som *-tecknet visas. För att sedan se åt vilket håll förändringen gäller måste skattningarna jämföras. Visar det sig vidare att senaste månaden har en högre skattning än den i fjolårets undersökning, betyder det alltså att signifikant fler resor bokats den senaste månaden, jämfört med samma månad ifjol.

1.6 Intervjuperiod

Det har betydelse när intervjupersonen tillfrågas. Helst skulle därför alla intervjuer göras samma dag för att få en rättvis jämförelse, men då detta är praktiskt omöjligt blir det en viss skillnad mellan intervjuerna som görs i början av intervjuperioden, jämfört med dem som görs i slutet. För de undersökningar som används i denna rapport har intervjuerna gjorts i tidsintervallen enligt följande tabell:

Undersökning	Antal intervjuer	Första	Sista
Maj-01*			
Sep-01*			
Jan-02	1000	2002-01-25	2002-02-11
Maj-02	1005	2002-05-06	2002-06-06
Sep-02	1012	2002-09-02	2002-09-30
Jan-03	1012	2003-01-02	2003-01-26

* Inga undersökningar genomfördes dessa månader

Svenskarnas framtida resande

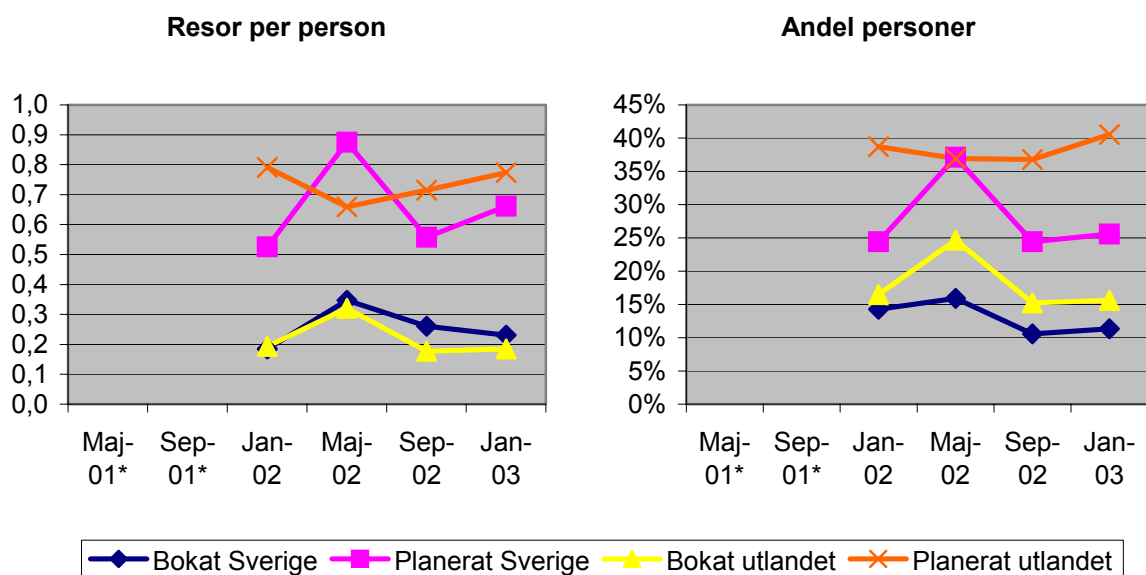
2 Bokade och planerade resor

	Månadsjämförelse		Årsjämförelse	
	Jan-03	Jan-02	Maj-02 - jan-03	Maj-01 - jan-02
Antal resor per person				
Bokade resor i Sverige	0,23	0,19	0,28	
Planerade resor i Sverige	0,66	0,53	0,70	
Bokade eller planerade resor till utlandet	0,96	0,98	0,94	
Bokade resor till utlandet	0,18	0,19	0,23	
Planerade resor till utlandet	0,77	0,79	0,72	
Andel som bokat resa i Sverige				
Ja	11,4%	14,3%	12,6%	
Nej	88,3%	85,6%	86,9%	
Vet ej/ ej svar	0,3%	0,1%	0,4%	
Andel som planerat resa i Sverige				
Ja	25,6%	24,4%	29,0%	
Nej	72,2%	74,1%	69,0%	
Vet ej/ ej svar	2,2%	1,5%	1,9%	
Andel som bokat resor till utlandet				
Ja	15,6%	16,5%	18,5%	
Nej	84,4%	83,5%	81,5%	
Andel som planerat resa till utlandet				
Ja	40,5%	38,7%	38,1%	
Nej	59,5%	61,3%	61,9%	

Skillnaderna mellan januariundersökningarna, när det gäller bokade och planerade resor i Sverige och till utlandet, är små. Ingen skillnad är statistiskt säkerställd. Det som kan noteras är att trots att fler resor är bokade i Sverige januari 2003 jämfört med i januari 2002, hade större andel bokat minst en resa i undersökningen 2002. Dock är det viktigt att tänka på att fjolårets januariundersökning gjordes betydligt senare än årets. Detta kan ha inneburit att fler sportlovsresor hade hunnit bokas vid intervjutillfället ifjol, jämfört med i år.

Eftersom det än så länge inte finns två helårsundersökningar att jämföra med varandra, har kommentarer om dessa siffror utlämnats. När septemberundersökningen 2003 är klar och siffrorna för två helår finns att tillgå, kommer vi gå närmare in på säsongsvariation. I denna rapport går vi endast in på detta område med hjälp av två diagram, som följer på nästa sida, över bokade och planerade resor i Sverige och utomlands. Orsaken till att vi valt att använda diagram till detta syfte är att det visar tydligare var skillnaderna ligger. Påpekas bör även att vi endast i detta stycke kommer att visa diagram på skattningar över tiden, då osäkerheten blir större när intervjuerna delas in i mindre beståndsdelar.

Svenskarnas framtida resande



*Inga undersökningar genomfördes dessa månader.

Utvecklingen för de olika typerna av resor följer varandra väldigt väl, med undantag för planerade resor till utlandet. Medan övriga typer av resor visar en topp i majundersökningen sjunker antalet planerade resor till utlandet i den undersökningen. En trolig anledning är att många av resorna som var planerade i januari, redan hunnits bokas när maj-intervjuerna gjordes.

Svenskarnas framtida resande

2.1 Bokade resor i Sverige

	Månadsjämförelse		Årsjämförelse	
	Jan-03	Jan-02	Maj-02 - jan-03	Maj-01 - jan-02
Restyp				
Fritidsresa	7,7% *	12,2%	8,4%	
Arbetsresa	3,7%	2,1%	4,2%	
Färdstätt				
Flyg	1,2%	1,6%	1,9%	
Tåg	3,0%	2,8%	2,6%	
Buss	0,7%	2,1%	1,0%	
Bil	6,4%	7,6%	6,8%	
Övrigt	0,1%	0,2%	0,3%	
Boendeform				
Kommersiellt boende	6,2%	8,4%	7,8%	
Icke kommersiellt boende	2,5%	2,9%	1,9%	
Hos släkt/vänner	1,8%	2,5%	2,1%	
Eget fritidshus/lägenhet	0,7%	0,5%	0,5%	
Övernattningar				
Medelantal per resa	4,5	4,5	4,3	
Resmånad				
Januari	3,1% *	0,4%	1,2%	
Februari	4,2%	6,1%	1,5%	
Mars	2,4%	4,5%	0,9%	
April	0,6%	1,6%	0,2%	
Maj	0,3%	0,6%	0,9%	
Juni	0,2%	0,2%	2,0%	
Juli	0,4%	0,8%	2,0%	
Augusti	0,2%	0,1%	0,5%	
September	0,0%	0,0%	1,7%	
Oktober	0,0%	0,0%	1,2%	
November	0,0%	0,0%	0,4%	
December	0,0%	0,0%	0,1%	
Vet ej/ ej svar	0,1%	0,0%	0,1%	

* Förändring är statistiskt säkerställd

Bland de personer som bokat minst en resa i Sverige, var den resa som låg närmast i tiden i betydligt högre utsträckning en fritidsresa i förra årets januariundersökning. Ett större antal redan bokade sportlovsresor, på grund av fjolårets senare intervjuperiod, är dock en möjlig förklaring till detta.

I båda januariundersökningar är bil det färdmedel som är tänkt att användas i störst utsträckning, följt av tåg. I årets undersökning följer sedan flyg, med buss på fjärde plats. Förhållandet mellan de två sistnämnda färdmedlen var det motsatta i fjolårets undersökning. Det kommersiella boendet är vanligast vid båda undersökningarna. Skillnaden när de bokade resorna i Sverige är tänkta att ske, är däremot större. Med tanke på fjolårets senare intervjuperiod ska dock inte allt för stor vikt läggas på siffrorna över när resan ska ske.

Svenskarnas framtida resande

	Månadsjämförelse		Årsjämförelse	
	Jan-03	Jan-02	Maj-02 - jan-03	Maj-01 - jan-02
Resmålsregion				
Stockholm län	2,4%	2,6%	3,0%	
Västra Götaland/Halland	0,8%	1,3%	2,2%	
Skåne/Blekinge	0,3%	1,1%	0,9%	
Uppsala/Västmanland/Södermanland	0,6%	0,2%	0,3%	
Jönköping/Kronoberg	0,6%	0,2%	0,4%	
Kalmar/Östergötland	0,3%	0,5%	1,0%	
Gotlands län	0,1%	0,3%	0,4%	
Värmland/Örebro	0,5%	0,2%	0,4%	
Dalarnas län	2,8%	4,0%	1,6%	
Gävleborg/Västernorrland	0,7%	0,7%	0,6%	
Jämtlands län	1,8%	2,1%	0,9%	
Norrbottnens- och Västerbottenskusten	0,0%	0,1%	0,4%	
Lappland	0,2%	0,9%	0,2%	
Går ej tillskriva någon av regionerna	0,4%	0,1%	0,2%	

I båda januariundersökningarna ligger Dalarna etta i antal bokade resor, följt av Stockholm och Jämtland, medan övriga regioner endast har ett mindre antal bokningar. En rimlig hypotes är att många resor till Dalarna och Jämtland är sportlovsresor, medan Stockholmsresorna i högre utsträckning, jämfört med övriga regioner, är tjänsteresor. Denna hypotes går dock inte påvisa med någon större säkerhet, men resultaten i intervjuerna tyder ändå på det.

Svenskarnas framtida resande

2.2 Planerade resor i Sverige

	Månadsjämförelse		Årsjämförelse	
	Jan-03	Jan-02	Maj-02 - jan-03	Maj-01 - jan-02
Restyp				
Fritidsresa	21,0%	18,5%	23,9%	
Arbetsresa	4,5%	5,9%	5,1%	
Färdsätt				
Flyg	3,5%	3,2%	3,6%	
Tåg	4,5%	5,5%	5,0%	
Buss	2,2%	1,3%	1,9%	
Bil	13,9%	13,0%	16,4%	
Övrigt	1,5%	1,4%	2,1%	
Boendeform				
Kommersiellt boende	9,9%	12,4%	11,7%	
Icke kommersiellt boende	2,0%	1,8%	2,5%	
Hos släkt/vänner	9,7%	8,1%	11,0%	
Eget fritidshus/lägenhet	2,5%	1,3%	2,7%	
Resmånad				
Januari	3,8% *	0,3%	1,6%	
Februari	8,4%	5,8%	2,9%	
Mars	5,4%	7,7%	1,8%	
April	4,3%	4,7%	1,5%	
Maj	1,3% *	3,4%	1,6%	
Juni	0,3% *	1,4%	4,4%	
Juli	0,6%	0,4%	4,8%	
Augusti	0,1%	0,2%	1,7%	
September	0,0%	0,0%	2,2%	
Oktober	0,0%	0,0%	2,7%	
November	0,0%	0,0%	1,6%	
December	0,0%	0,0%	1,1%	
Vet ej/ ej svar	1,4%	0,5%	1,2%	

* Förändring är statistiskt säkerhetsställd

Vad avser planerade resor i Sverige, visar den senaste undersökningen en något högre andel fritidsresor, medan andelen tjänsteresor är något färre, jämfört med i fjolårets januariundersökning.

I fråga om färdsätt skiljer sig undersökningarna inte nämnvärt åt. Ordningen är ungefär samma som för bokade resor. Dock ska det påpekas att bilen är mer dominerande när det handlar om planerade resor i Sverige, än när det gäller bokade resor i Sverige.

Det kommersiella boendet är även störst när det handlar om planerade resor i Sverige, men boende hos släkt och vänner skuggar tätt efter, i båda januariundersökningarna.

Svenskarnas framtida resande

	Månadsjämförelse		Årsjämförelse	
	Jan-03	Jan-02	Maj-02 - jan-03	Maj-01 - jan-02
Resmålsregion				
Stockholm län	6,1%	5,5%	7,2%	
Västra Götaland/Halland	3,8%	3,9%	4,7%	
Skåne/Blekinge	2,2%	2,9%	2,8%	
Uppsala/Västmanland/Södermanland	0,7%	1,2%	1,1%	
Jönköping/Kronoberg	0,9%	0,9%	0,9%	
Kalmar/Östergötland	1,2%	1,6%	1,8%	
Gotlands län	0,3%	0,2%	0,9%	
Värmland/Örebro	0,9%	0,9%	1,4%	
Dalarnas län	2,6%	2,5%	2,2%	
Gävleborg/Västernorrland	1,3%	0,8%	1,2%	
Jämtlands län	2,9%	1,6%	1,9%	
Norrbottnens- och Västerbottenskusten	0,8%	0,9%	1,1%	
Lappland	0,9%	0,3%	0,7%	
Går ej tillskriva någon av regionerna	1,2%	1,2%	1,4%	

Även när det gäller planerade resor i Sverige ligger Stockholm, Dalarna och Jämtland bra till. De får dock konkurrens av Västra Götaland/Halland och Skåne/Blekinge. Stockholm ligger etta i båda undersökningarna, medan Västra Götaland/Halland tar andra platsen.

I övrigt har Jämtland gått från femte till tredje plats, medan Skåne/Blekinge tappat från tredje till femte plats. Dalarna ligger däremot på fjärde plats i båda undersökningarna.

Svenskarnas framtida resande

2.3 Bokade resor till utlandet

	Månadsjämförelse		Årsjämförelse	
	Jan-03	Jan-02	Maj-02 - jan-03	Maj-01 - jan-02
Restyp				
Fritidsresa	12,8%	13,7%	15,1%	
Arbetsresa	2,3%	2,3%	2,2%	
Färdsätt				
Flyg	10,8%	11,0%	12,0%	
Tåg	0,2%	0,1%	0,4%	
Buss	1,2%	1,6%	1,6%	
Bil	1,7%	2,1%	1,7%	
Övrigt	1,3%	1,2%	1,7%	
Övernattningar				
Medelantal per resa	9,3	8,1	9,4	
Resmånad				
Januari	3,3% *	0,6%	1,4%	
Februari	3,2%	4,2%	1,3%	
Mars	2,4%	3,5%	0,9%	
April	1,4%	1,8%	0,6%	
Maj	1,1%	2,1%	1,0%	
Juni	1,3%	1,7%	2,8%	
Juli	1,1%	1,1%	2,0%	
Augusti	0,7%	0,1%	1,3%	
September	0,4%	0,5%	2,1%	
Oktober	0,2%	0,2%	2,3%	
November	0,0%	0,1%	0,9%	
December	0,0%	0,0%	0,5%	
Vet ej/lej bestämt	0,2%	0,1%	0,1%	
Ej svar	0,0%	0,0%	0,1%	

* Förändring är statistiskt säkerhetsställd

Skillnaden i restyp och färdsätt, när det gäller bokade utlandsresor, är endast marginell mellan de båda januariundersökningarna. En skillnad märks dock jämfört med bokade och planerade resor i Sverige. Flyget tar en överlägsen första plats när det gäller färdmedel, medan bilen var viktigast för bokade och planerade resor i Sverige. Denna skillnad är dock inte förvånande. För utlandsresandet följs flyget närmast av bil, buss och tåg. Att de bokade resorna till utlandet dessutom omfattar fler övernattningar, jämfört med bokade resor i Sverige, är inte heller särskilt förvånande.

Svenskarnas framtida resande

	Månadsjämförelse		Årsjämförelse	
	Jan-03	Jan-02	Maj-02 - jan-03	Maj-01 – jan-02
Resmålsland/region				
Nordeuropa	5,1%	5,4%	5,4%	
Sydeuropa	6,7%	7,1%	7,6%	
Östeuropa	1,2%	0,8%	1,6%	
Asien	1,3%	1,1%	1,2%	
Nordamerika	0,2%	0,5%	0,9%	
Mellanamerika	0,1%	0,3%	0,1%	
Sydamerika	0,0%	0,2%	0,1%	
Afrika	0,1%	0,5%	0,2%	
Oceanien	0,4%	0,0%	0,2%	
Går ej tillskriva någon av regionerna	0,0%	0,1%	0,1%	

* Förändring är statistiskt säkerställd

Inga större förändringar mellan de två januariundersökningarna kan spåras. De bokade resorna går främst till Syd- och Nordeuropa. Skillnaden mellan dem är inte statistiskt säkerställd. Övriga regioner har endast ett fåtal bokningar i januariundersökningarna.

Svenskarnas framtida resande

2.4 Planerade resor till utlandet

	Månadsjämförelse		Årsjämförelse	
	Jan-03	Jan-02	Maj-02 - jan-03	Maj-01 - jan-02
Restyp				
Fritidsresa	32,8%	31,7%	30,5%	
Arbetsresa	3,5%	2,5%	3,1%	
Färdsätt				
Flyg	23,7%	21,8%	23,1%	
Tåg	0,8%	1,3%	0,7%	
Buss	2,2%	2,2%	1,4%	
Bil	5,7%	4,3%	5,0%	
Övrigt	3,9%	4,6%	3,4%	
Övernattningar				
Medelantal per resa	11,2	9,7	10,5	
Resmånad				
Januari	0,7%	0,2%	1,1%	
Februari	2,9%	1,8%	1,7%	
Mars	4,2%	3,4%	2,2%	
April	3,1%	2,7%	1,6%	
Maj	3,3%	4,4%	2,3%	
Juni	4,5%	5,0%	3,4%	
Juli	5,3%	5,5%	5,0%	
Augusti	2,4%	2,2%	2,5%	
September	2,3%	1,8%	2,8%	
Oktober	1,4%	1,0%	3,1%	
November	0,4%	1,0%	1,6%	
December	0,6%	0,8%	1,7%	
Vet ej/ ej bestämt	5,1%	4,3%	4,5%	
Ej svar	0,1%	0,1%	0,2%	

Andelen planerade tjänsteresor till utlandet är i stort sett samma som för bokade resor till utlandet. Däremot är andelen som planerat minst en fritidsresa mer än dubbelt så stort som andelen som bokat en sådan resa.

Ordningen mellan färdsätten är samma som för de bokade resorna, dock är bilen tydlig tvåa efter flyget, som även här tar en överlägsen första plats. En skillnad mellan planerade resor till utlandet och andra typer av resor är dock att de till större del ligger under sommaren.

Svenskarnas framtida resande

	Månadsjämförelse		Årsjämförelse	
	Jan-03	Jan-02	Maj-02 - jan-03	Maj-01 - jan-02
Resmålsland/region				
Nordeuropa	11,0%	10,0%	10,0%	
Sydeuropa	12,6%	13,6%	12,4%	
Östeuropa	2,5%	1,5%	1,9%	
Asien	2,1%	1,6%	2,1%	
Nordamerika	2,0%	1,6%	1,7%	
Mellanamerika	0,5%	0,1%	0,4%	
Sydamerika	0,4%	0,3%	0,3%	
Afrika	1,0%	0,7%	0,8%	
Oceanien	0,3%	0,3%	0,2%	
Sydpolen	0,3%	0,0%	0,1%	
Går ej tillskriva någon av regionerna	3,7%	4,5%	3,7%	

Även när det gäller vart de planerade resor till utlandet är tänkta att gå finns ingen större skillnad mellan januariundersökningarna. De flesta resorna går till Sydeuropa, följt av Nordeuropa. Övriga regioner ligger långt bakom. När det gällde bokade resor till utlandet märks dock en skillnad. Medan endast ett fåtal av de tillfrågade hade bokat en resa till Nordamerika, har betydligt högre andel planerat resor dit.

3 Drömresor

3.1 Sverige

	Månadsjämförelse		Årsjämförelse	
	Jan-03	Jan-02	Maj-02 - jan-03	Maj-01 - jan-02
Stockholm län	11,7%	10,5%	11,8%	
Västra Götaland/Halland	12,5%	10,5%	11,9%	
Skåne/Blekinge	4,8%	6,0%	5,4%	
Uppsala/Västmanland/Södermanland	0,2%	0,1%	0,3%	
Jönköping/Kronoberg	0,7%	0,0%	0,4%	
Kalmar/Östergötland	3,0%	1,9%	3,1%	
Gotlands län	11,6%	12,6%	13,2%	
Värmland/Örebro	1,6%	1,2%	1,3%	
Dalarnas län	5,6%	6,1%	4,7%	
Gävleborg/Västernorrland	1,5%	1,8%	1,3%	
Jämtlands län	12,4%	11,5%	10,4%	
Norrbottnens- och Västerbottenskusten	2,4%	1,9%	2,2%	
Lappland	11,9%	15,4%	14,6%	
Går ej tillskriva någon av regionerna	20,3%	20,5%	19,6%	

De flesta drömresorna i Sverige går till Västra Götaland/Halland i senaste undersökningen. Regionen har gått från delad fjärde till första plats, medan Lappland backat från första till tredje plats. Jämtland går från tredje till andra plats, medan Gotland lämnat andra plats för en femteplats. Stockholm håller sig däremot kvar på en fjärdeplats. Skillnaderna mellan dessa regioner ligger dock inom felmarginalen. Jämfört med hur boknings- och planeringsläget var är Gotland och Lappland de stora vinnarna. Dock ska påpekas att Gotland främst är ett sommarresmål, och därför får sämre genomslag i en undersökning genomförd i januari. Detta syns också på den enda helårssiffrorna för Gotland, som är högre än båda januarisiffrorna.

Andra resmål som många drömmer om är östkustdestinationen Kalmar/Östergötland där även Öland ingår, Dalarna, samt Skåne/Blekinge.

När det gäller drömresor i Sverige har många intervjupersoner svarat Norrland och fjällen. Då dessa resmål inte går att koppla till någon enskild region, finns de med i kategorin ”går ej tillskriva någon av regionerna”. Ambitionen är att genom följdfrågor i betydligt större utsträckning hänföra dessa till någon av regionerna. De regioner som förlorar mest på grund av otydligheten i dessa svar är de fyra Norrlandsregionerna Lappland, Norrbottens- och Västerbottenskusten, Jämtland och Gävleborg/Västernorrland, samt fjällregionen Dalarna. Västkusten, som är ett annat område många har nämnt, har däremot sorterats in under Västra Götaland/Halland.

Svenskarnas framtida resande

3.2 Utlandet

	Månadsjämförelse		Årsjämförelse	
	Jan-03	Jan-02	Maj-02 - jan-03	Maj-01 - jan-02
Nordeuropa	8,5%	6,6%	8,2%	
Sydeuropa	22,3%	23,1%	23,4%	
Östeuropa	1,2%	0,8%	1,0%	
Asien	23,7%	24,9%	24,0%	
Nordamerika	13,8%	13,8%	13,6%	
Mellanamerika	6,1%	5,2%	5,3%	
Sydamerika	3,2%	1,9%	3,1%	
Afrika	5,9%	4,9%	6,0%	
Oceanien	11,1%	11,9%	10,8%	
Sydpolen	0,0%	0,1%	0,1%	
Går ej tillskriva någon av regionerna	4,1%	6,8%	4,4%	

Drömresmålen utomlands ligger främst i Sydeuropa och Asien. Många drömmer även om Nordamerika och Oceanien, medan Nordeuropa, som låg tvåa både när det gällde bokade och planerade resor till utlandet i båda januariundersökningarna, förpassats till en femteplats.

4 Specialtabeller januari 2003

4.1 Drömresor i Sverige fördelat på kön

		Dec 1998-jan 1999		
		Totalt	Män	Kvinnor
1	Lappland	16,2%	16,0%	16,4%
2	Västra Götaland/Halland	13,4%	13,7%	13,1%
3	Stockholm län	12,2%	12,5%	11,9%
4	Jämtlands län	11,6%	14,5%	8,9%
5	Gotlands län	8,1%	7,2%	9,0%
6	Dalarnas län	6,7%	5,4%	7,7%
7	Skåne/Blekinge	6,5%	5,8%	7,0%
8	Kalmar/Östergötlands	2,2%	1,2%	3,1%
9	Gävleborg/Västernorrland	2,0%	1,2%	2,6%
10	Norrbottnens- och Västerbottenskusten	1,8%	1,9%	1,6%
11	Värmland/Örebro	1,5%	1,0%	1,9%
12	Uppsala/Västmanland/Södermanland	0,5%	0,5%	0,5%
13	Jönköping/Kronoberg	0,2%	0,0%	0,4%
Går ej tillskriva någon av regionerna		17,3%	18,9%	15,8%

Lappland var den region som flest svenskar drömde om i december 1998 - januari 1999. Detta gällde för både män och kvinnor. Skillnaden mellan könen är dock liten för de flesta regionerna. Undantaget är Jämtland, som männen i högre utsträckning drömmer om. Bland männen tar Jämtland en andra plats, medan kvinnorna har regionen först på femte plats.

		Januari 2002		
		Totalt	Män	Kvinnor
1	Lappland	15,4%	15,6%	15,2%
2	Gotlands län	12,6%	8,7%	15,8%
3	Jämtlands län	11,5%	14,3%	9,2%
4	Stockholm län	10,5%	10,3%	10,7%
5	Västra Götaland/Halland	10,5%	11,8%	9,4%
6	Dalarnas län	6,1%	6,7%	5,6%
7	Skåne/Blekinge län	6,0%	6,5%	5,6%
8	Kalmar/Östergötland	1,9%	1,6%	2,2%
9	Norrbottnens- och Västerbottenskusten	1,9%	2,2%	1,6%
10	Gävleborg/Västernorrland	1,8%	0,4%	2,9%
11	Värmland/Örebro	1,2%	0,7%	1,6%
12	Uppsala/Västmanland/Södermanland	0,1%	0,0%	0,2%
13	Jönköping/Kronoberg	0,0%	0,0%	0,0%
Går ej tillskriva någon av regionerna		20,3%	21,3%	19,3%

Jämfört med undersökningen december 1998 - januari 1999 har Gotland ökat kraftigt till januari 2002 och tar här en andra plats efter Lappland. Det är främst kvinnorna som ökat sin andel, medan männen ligger kvar på ungefär samma nivå som tidigare. Jämtland är fortsatt starkare som drömresemål hos männen, jämfört med hos kvinnorna. I övrigt är det inga större skillnader mellan könen.

Svenskarnas framtida resande

		Januari 2003		
		Totalt	Män	Kvinnor
1	Västra Götaland/Halland	12,5%	11,0%	13,9%
2	Jämtlands län	12,4%	14,7%	10,4%
3	Lapland	11,9%	11,9%	11,9%
4	Stockholm län	11,7%	11,6%	11,7%
5	Gotlands län	11,6%	8,8%	13,9%
6	Dalarnas län	5,6%	6,5%	4,9%
7	Skåne/Blekinge	4,8%	4,7%	4,9%
8	Kalmar/Östergötland	3,0%	2,6%	3,3%
9	Norrbottnens- och Västerbottnenskusten	2,4%	3,2%	1,6%
10	Värmland/Örebro	1,6%	1,3%	1,8%
11	Gävleborg/Västernorrland	1,5%	1,7%	1,3%
12	Jönköping/Kronoberg	0,7%	0,4%	0,9%
13	Uppsala/Västmanland/Södermanland	0,2%	0,2%	0,2%
	Går ej tillskriva någon av regionerna	20,5%	21,2%	19,9%

Den stora förändringen sedan januariundersökningen 2002 är att Lapland tappat. Västra Götaland och Hallands län som tillsammans ökat med några procent sen 2002 övertog därmed förstaplatsen. I övrigt är dock mönstret sig likt, Gotland är betydligt starkare hos kvinnorna och Jämtland hos männen.

Svenskarnas framtida resande

4.2 Drömresor till utlandet fördelat på kön

		Dec 1998-jan 1999		
		Totalt	Män	Kvinnor
1	USA	15,0%	18,6%	11,8%
2	Västindien (exkl. Kuba & Dom. rep.)	7,4%	7,3%	7,6%
3	Australien	7,2%	7,8%	6,6%
4	Grekland	7,0%	5,1%	8,6%
5	Thailand	6,8%	6,3%	7,3%
6	Italien	4,0%	2,9%	5,0%
7	Kanarieöarna	3,1%	2,9%	3,3%
8	Storbritannien	2,9%	2,9%	3,0%
9	Frankrike	2,8%	1,6%	3,8%
10	Maldiverna	2,7%	3,6%	1,9%

USA var det land som svenskarna drömde om framförallt i undersökningen december 1998 - januari 1999. Landet intog första plats såväl för män som för kvinnor. Det var dock en betydligt större andel män som drömde om USA. Medelhavsländerna Grekland och Italien drömde däremot en något större andel kvinnor om, men i övrigt var det rätt lika mellan könen.

		Jan 2002-jan 2003		
		Totalt	Män	Kvinnor
1	Thailand	13,5%	13,5%	13,5%
2	USA	12,8%	15,7%	10,2%
3	Australien	7,3%	7,6%	7,1%
4	Grekland	6,0%	4,5%	7,4%
5	Italien	4,9%	3,6%	6,1%
6	Västindien (exkl. Kuba & Dom. rep.)	2,9%	3,4%	2,4%
7	Nya Zeeland	2,9%	3,0%	2,7%
8	Frankrike	2,7%	2,7%	2,7%
9	Kanarieöarna	2,5%	2,5%	2,5%
10	Spanien fastlandet	2,4%	2,3%	2,6%

Thailand har ökat kraftigt både bland män och kvinnor och gått från femte plats undersökningen december 1998 - januari 1999, till en första plats. Männerna har fortfarande USA som etta, men Thailand ligger inte långt efter på andra plats. Skillnaden mellan män och kvinnor när det gäller USA är ungefär likvärdig sedan undersökningen december 1998 - januari 1999. Det finns alltså inga tecken på att terrorattacken i New York påverkat män eller kvinnor mer när det gäller USA som drömresmål. I övrigt har medelhavsländerna fortfarande ett visst grepp om kvinnorna.

Orsaken till att alla undersökningar från januari 2002 till januari 2003 slagits ihop är, när det gäller drömresmål utomlands, att det i stort sett inte märks någon säsongsvariation.

I nästa nummer kommer extraanalyserna att gå djupare in på syftena med svenskarnas drömresor.

Statistisk säkerhet

Vid urvalsundersökningar skall siffrorna alltid betraktas som närmevärden och inte exakta avspeglings av verkligheten. Det verkliga värdet kan ligga något lägre eller högre än det presenterade värdet. De exakta siffrorna erhålles endast om samtliga individer i målgruppen undersöks. I denna rapport skulle det innebära att varje svensk i åldern 15-74 år i Sverige skulle intervjuas om deras bokade, planerade resor, samt drömresmål i Sverige och till utlandet.

Då detta är praktiskt omöjligt samlas istället information från ett urval av personerna i populationen in, för att göra skattningar om helheten. Ju fler personer information samlas in om, desto säkrare blir skattningen.

I detta avsnitt avhandlas säkerheten i rapportens material, via exempel. Testen är gjorda på 5-procentig signifikansnivå, vilket innebär att de konfidensintervall som visas täcker det sanna värdet med en sannolikhet på 95 procent.

Bokade resor i Sverige

	Månadsjämförelse		Årsjämförelse	
	Jan-03	Jan-02	Maj-02 - jan-03	Maj-01 - jan-02
Restyp				
Fritidsresa	7,7% ± 1,7%	12,2% ± 2,0%	8,4% ± 1,0%	
Arbetsresa	3,7% ± 1,2%	2,1% ± 0,9%	4,2% ± 0,7%	
Färdsätt				
Flyg	1,2% ± 0,7%	1,6% ± 0,8%	1,9% ± 0,5%	
Tåg	3,0% ± 1,1%	2,8% ± 1,0%	2,6% ± 0,6%	
Buss	0,7% ± 0,5%	2,1% ± 0,9%	1,0% ± 0,4%	
Bil	6,4% ± 1,5%	7,6% ± 1,7%	6,8% ± 0,9%	
Övrigt	0,1% ± 0,2%	0,2% ± 0,3%	0,3% ± 0,2%	

I denna tabell över skattningarna för de bokade resorna i Sverige, har en plus-minus siffra lagts till. Denna siffra anger storleken på ett 95 procentigt konfidensintervall till skattningen. För att en förändring mellan två skattningar ska vara statistiskt säkerhetsställd krävs att deras konfidensintervallen inte överlappar varandra.

Ett 95 procentigt konfidensintervall till andelen fritidsresor blir alltså i januari 2003 från 6,0 procent till 9,4 procent. För januari 2002 skulle konfidensintervallet istället bli från 10,2 procent till 14,2 procent, vilket betyder att detta intervall inte överlappar konfidensintervallet för andelen fritidsresor i januari 2003. Denna förändring är alltså statistiskt säkerhetsställd. Däremot är förändringen i andelen arbetsresor inte statistiskt säkerhetsställd. Ett 95 procentigt konfidensintervall för andelen arbetsresor 2003 skulle nämligen gå från 2,5 procent till 4,9 procent, medan liknande konfidensintervall för 2002 går från 2,2 procent till 3,0 procent.

En annan viktig detalj är att säkerheten ökar när fler undersökningar slås ihop. Detta märks i skillnaden mellan konfidensintervallens storlek för månadsundersökningarna och den enda helårsundersökningen. Detta kommer troligtvis att innebära att vi får se ett tydligare mönster då vi har två helårsundersökningar att jämföra.